

BIULETYN

STOWARZYSZENIA KARTOGRAFÓW
POLSKICH



NR 16-18

MAJ 2006 – KWIECIEŃ 2007

WROCLAW

SPIS TREŚCI

| | |
|---|----|
| <i>Koleżanki i Koledzy Kartografowie</i> | 3 |
| <i>Joanna Bac-Bronowicz, Tomasz Berus, Arkadiusz Kołodziej, Paweł J. Kowalski</i> – The elaboration of universal methods of visualisation of the VMap L2 database in various environments of geographic information systems | 4 |
| <i>Oleksandr V. Barladin</i> – Geoinformation technologies in cartographic production in Institute of Advanced Technologies (Ukraine) | 8 |
| <i>Dariusz Dukaczewski, Elżbieta Bielecka</i> – Porównanie zakresu tematycznego TBD i wybranych topograficznych baz danych unii europejskiej | 11 |
| <i>Piotr Przybyliński</i> – Geospatial information assets for the Polish Armed Forces | 13 |
| <i>Iwona Nakonieczna, Krzysztof Owsianik</i> – Możliwości wykorzystania wybranych zasobów bazodanowych województwa dolnośląskiego do aktualizacji mapy hydrograficznej Polski oraz mapy sozologicznej Polski w skali 1:50 000 | 14 |
| <i>Karel Staňek</i> – Acquisition of rules in semi-automated cartographic generalization system for topographic maps | 14 |
| <i>Nikolay N. Komedchikov</i> – Copyright on cartographic works in the Russian Federation..... | 15 |
| <i>Nikolay Komedchikov, Alexander Khropov</i> – Publishing of atlases in Russia in 2002-2006 | 17 |
| <i>Miroslav Mikšovský</i> – Activities of the state and private cartography in the Czech Republic | 21 |
| <i>José Jesús Reyes Nunez, László Zentai</i> – Actual situation of the cartography in Hungary ... | 25 |
| <i>Janis Strauhmanis</i> – Activities of the state and private cartography in Latvia | 36 |
| <i>Bogdan Wolak</i> – Dokąd zmierzasz kartografio? | 38 |
| <i>Wiesława Żyszowska</i> – Historia urzędowej kartografii tematycznej w Polsce | 38 |
| SPRAWOZDANIA | |
| <i>Joanna Bac-Bronowicz</i> – Sprawozdanie z działalności Zarządu Głównego Stowarzyszenia Kartografów Polskich w okresie od maja 2004 r. do kwietnia 2007 r. | 41 |
| Sprawozdanie finansowe Zarządu Głównego SKP we Wrocławiu za okres 20.04.2004 r. do 30.04.2007 r. | 47 |
| Sprawozdanie Komisji Rewizyjnej Stowarzyszenia Kartografów Polskich | 48 |
| SPRAWY CZŁONKOWSKIE | |
| Lista członków SKP. Stan na dzień 9. maja 2007 r. | 50 |
| Składki członkowskie w 2007 roku | 54 |
| KRONIKA | 55 |
| MISCELLANEA | 56 |

Biuletyn Stowarzyszenia Kartografów Polskich, ISSN 1509-8001

Wydawca: Stowarzyszenie Kartografów Polskich
al. Kochanowskiego 36, 51-601 Wrocław
tel. (071) 372-85-15, fax. (071) 345-91-05 e-mail: SKP@kgf.ar.wroc.pl
www.gislab.ar.wroc.pl/skp

Redaktor: Jan Krupski
Współpraca redakcyjna: Joanna Bac-Bronowicz, Jerzy Ostrowski, Roman Janusiewicz
Projekt emblematu SKP – Stanisław Rogowski

Druk: Wydawnictwo Kartograficzne Eko-Graf, Sp. z o.o. Wrocław (druk sponsorowany)

© Copyright by Stowarzyszenie Kartografów Polskich, Wrocław 2007

Koleżanki i Koledzy Kartografowie !

Roczny okres, jaki upłynął od wydania ostatniego zeszytu naszego Biuletynu (maj 2005-kwiecień 2006) był zdominowany II Zawodową Konferencją Stowarzyszenia Kartografów Polskich. Równocześnie, niejako w tle, można było słyszeć różne głosy i opinie na temat ogólnej kondycji polskiej kartografii i jej instytucji urzędowych. Owo „tło” było, niestety, dość niepokojące.

Tematyka II Zawodowej Konferencji SKP, której istotną część w postaci streszczeń referatów, publikujemy w niniejszym numerze Biuletynu, dobitnie pokazuje, że problemy związane z kartografią cyfrową w dużej skali stają się powoli także problemami zawodowymi. Sedno problemów tkwi w bazach danych przestrzennych i automatycznym tworzeniu map na ich podstawie, najlepiej „bez redakcji”, w środowiskach programów GIS-owych. Przykłady prób rozwiązań, zaprezentowane podczas konferencji, nie nastroją (jeszcze) optymistycznie, ale ważny jest fakt, że podjęto te problemy i ukazały one skalę swej złożoności. Jest pewien niepokojący szczegół – w ostatnim Biuletynie, w tytule pierwszego artykułu, ze wspólną bazą georeferencyjną dla Polski łączy się także „dobrą mapę” – teraz o dobrej mapie prawie się nie wspomina. W tym kontekście nie sposób uwolnić się od konstatacji, że w dobie bardzo zaawansowanych technologii pomiarów terenu, pozyskiwania danych i ich obróbki, Polska wciąż nie ma spójnej, aktualnej i nowoczesnej mapy topograficznej dla całego terytorium. A przecież w latach 20-tych i 30-tych ubiegłego wieku, bez satelitów i komputerów, taką mapę wykonano i była uznana za najlepszą w Europie.

Z „tła” jednak dochodziły sygnały o wciąż istniejących ciemnych chmurach nad Głównym Urzędem Geodezji i Kartografii i kolejnych projektach jego likwidacji. Środowisko geodetów i kartografów polskich z głębokim zaniepokojeniem przyjmuje publiczne wypowiedzi posłów koalicji i przedstawicieli rządu RP dotyczące przyszłości polskiej geodezji i kartografii. W sprzeczności stoją także optymistyczne opinie i nastroje przedstawicieli Urzędu z krytyczną, lecz trzeźwą, oceną sytuacji przez branżowych dziennikarzy (vide – Magazyn Geoinformacyjny GEODETA) oraz tkwiących w żywym nurcie działalności praktycznej przedstawicieli organizacji zawodowych i firm, zwłaszcza geodezyjnych. Zrozumienie właściwej roli geodezji i kartografii w nowoczesnym i dobrze zarządzanym państwie powinno stanowić podstawę umiejscowienia tej służby publicznej w strukturach administracji i w szeroko rozumianej gospodarce. Sama zaś geodezja i kartografia musi mieć wsparcie w instytucjach państwowych, szczególnie w okresie tworzenia ogromnej infrastruktury danych cyfrowych i oprzyrządowania do jej obsługi na wszystkich szczeblach zarządzania państwem / przestrzenią – od centralnego po gminny z uwzględnieniem sytuacji kryzysowych.

Można mieć nadzieję (cichą?), że dokonane w ostatnim czasie zmiany personalne na wysokich stanowiskach w Głównym Urzędzie Geodezji i Kartografii, które piastują członkowie Stowarzyszenia Kartografów Polskich będą miały pozytywny wpływ na naszą dyscyplinę, zarówno w skali kraju jak i indywidualnej działalności kartograficznej. Dlatego bardzo potrzebne jest doprowadzenie do wypracowania efektywnych i zgodnych z zasadami kartografii procedur tworzenia topograficznych map cyfrowych z wielorozdzielczych i wielotematycznych baz danych (te również trzeba zestandaryzować). Zadanie coraz bardziej staje się pilne, albowiem jeżeli nadal nie będzie choćby najskromniejszej bazy i mapy topograficznej dla całego kraju, wraz z zagwarantowanym urzędowo obowiązkiem jej aktualizacji, to grozi nam katastrofa informacyjna i przestrzenno-organizacyjna.

Zarząd Główny SKP

II ZAWODOWA KONFERENCJA STOWARZYSZENIA KARTOGRAFÓW POLSKICH

z cyklu: "Zawód kartografa" pod hasłem „Kartografia w nowej ekonomicznej i politycznej sytuacji we Wschodniej i Centralnej Europie. Problemy prawne i organizacyjne”. Odbyła się ona we Wrocławiu i Polanicy-Zdroju w dniach 23-25 listopada 2006 r. a jej współorganizatorem był Instytut Geografii i Rozwoju Regionalnego Uniwersytetu Wrocławskiego. Patronat nad konferencją sprawowali Główny Geodeta Kraju, Marszałek Województwa Dolnośląskiego, prezydent Międzynarodowej Asocjacji Kartograficznej (ICA) oraz Prezydent Europejskiej Akademii Architektury. Sprawozdania z tej konferencji są opublikowane w styczniowym numerze 2007 r. Magazynu Geoinformacyjnego GEODETA oraz Polskim Przeglądzie Kartograficznym nr 1, 2007 r. Z myślą o osobach, które nie mogły uczestniczyć w konferencji oraz nie mających dostępu do Internetu lub rzadko z niego korzystających, zamieszczamy poniżej wybrane streszczenia referatów wygłoszonych na konferencji – są one zamieszczone na stronie internetowej SKP: (<http://www.gislab.ar.wroc.pl/skp>).

Joanna Bac-Bronowicz

Wrocław University of Environmental and Life Sciences

Tomasz Berus

Arkadiusz Kołodziej

Polkart, Warsaw

Paweł J. Kowalski

Technical University, Warsaw

THE ELABORATION OF UNIVERSAL METHODS OF VISUALISATION OF THE VMAP L2 DATABASE IN VARIOUS TOOL ENVIRONMENTS OF GEOGRAPHIC INFORMATION SYSTEMS

INTRODUCTION

One of the main tasks realised within the framework of building the National Spatial Data Infrastructure is the gathering of geographical reference data. By this notion we understand a pool of data, which is used by many individual and institutional users (government agencies, public services, local government authorities, research centres, social organisations, etc.) and which constitutes the basis for all activities linked to the processing of geoinformation and space management. It therefore enables the development of specialist (e.g. industry related) geographical information systems at the national, regional and local levels.

The role of reference data may be assumed by topographic data in the traditional form of topographic maps or in the digital form of topographic databases. At present, the state geodesic and cartographic resources include the following spatial databases:

- General Geographic Database (the scale level 1:250 000),
- VMap L2 (the scale level 1:50 000),
- VMap L3 (the scale level 1:25 000),
- Topographic Database (the scale level 1:10 000).

Only one of those databases – the VMap Level 2 base may at present serve as a reference base, since it covers the whole territory of Poland and its scope and level of detail is equivalent to the classical topographic map.

Yet, the practical use of the VMap digital data is limited on account of the complex structure of data and the lack of automatic cartographic visualisation. This paper presents a proposal of VMap L2 data symbolization and visualisation conducted with the use of GIS commercial software packets.

The primary goal of the elaboration of universal visualisation methods of VMap data was to obtain a readable and understandable cartographic composition, which might be reproduced by the user on any fragment of the VMap database independently of the software used. Assuming that geodesic and cartographic companies will be the main recipients of the product, the authors chose the three most popular programmes of leading producers on the geoinformation market: ArcGIS by ESRI, GeoMedia by Intergraph and MapInfo Professional by the MapInfo corporation.

Several preliminary assumptions were made, aiming at the universality and functionality of proposed solutions.

1. The system of cartographic signs should not depart from standards of Polish topographic cartography. On account of the planned harmonisation of VMap and TBD databases it was assumed that the graphic design will be close to the TBD map design standard.
2. A cartographic presentation should take the form of a dynamic visualisation, i.e. should enable the read-in of a database fragment of any area (the database may be available in a spreadsheet format or for a given territorial unit, e.g. a province) or for any version of the database.
3. The user should have the possibility of reproducing the map design for any content scope:
 - a) for the complete database (all feature classes).
 - b) for selected feature categories (e.g. transport network only),
 - c) for particular feature classes and particular features (e.g. motorways only).
4. The final cartographic presentation should fulfil the condition of readability, unequivocality and measurability both on the screen and in quick prints from the system. It should be remembered that the discussed methods of visualisation will not require any map editing from the user, as is the case with the printed form.

The ways of fulfilling the above assumptions are closely related to the structure of the spatial database, which in the case of the VMap L2 covers 224 feature classes grouped in eight categories according to the similarity of characteristics. Independently of the software used, two levels of data presentation can be distinguished. At the first level, the particular feature classes are reflected in the numeric map as thematic layers. A more detailed graphical feature differentiation is possible thanks to descriptive feature attributes.

The definition of symbolic representation at the two levels covers the selection of visual variables, such as the shape and size of point symbols, line style and thickness, surface pattern as well as colours, transparency of contours and sign filling. Every GIS type programme offers from a dozen to several dozen sets of predefined point and line symbols as well as surface patterns. However the particular application of topographic data requires the compilation and enclosure of additional sign libraries.

THE VISUALISATION OF VMAP REFERENCE DATA IN GIS SYSTEMS

The distribution format of the VMap product is the VPF (Vector Product Format). In comparison with typical models of geoinformation recording it is rather complex, as it integrates geometry, topology and attributes in a uniform relational data structure. Depending on the preferences, data may be distributed in native formats of the GIS software (e.g. as personal geodatabase or shapefile type files). However, without the graphic libraries referred to in this paper the user receives a raw graphical version of the map, i.e. feature sets which are visually unordered and displayed with the use of default signs and styles.

Below, ways of conducting the VMap data visualisation have been discussed on the example of one of the selected programmes, namely the ArcGIS programme. A short description of other applications with respect to cartographic visualisation has been provided as well.

VMAP DATA VISUALISATION IN THE ARCGIS SYSTEM

The ArcGIS v. 9.1 programme is a multimodular system of managing individual GIS projects as well as multi-access geographical databases. The editing of the cartographic presentation is possible thanks to one of the system applications called ArcMap. Data containing a spatial component are presented as thematic layers, for which a specific way of geographic feature presentation is defined, including the size and colour of a sign, signature shape and orientation, line and filling patterns, etc.

The two most often used ways of visualising map content are: uniform symbolic representations of the whole thematic layer and subject classification of features within the layer according to one or several attributes. The uniform symbolic representation is sufficient when the feature class is undistinguishable according to descriptive attributes. In the second case, the application of a particular method of cartographic presentation depends on the geometric type of spatial features and on the structure of source data (attribute type and domain).

The organisation and distribution of prepared cartographic visualisations are possible due to ArcMap documents (ArcMap Document files with the *.mxd extension), in which all the parameters of the current workspace are recorded, such as the added sets, the arrangement of thematic layers, their symbolizations, map window and table window parameters. The *.mxd file also contains all elements added to the map by the user, including both feature labels generated dynamically from the database (map names and their content descriptions) as well as textual and supplementary graphic elements – existing only in a single ArcMap document.

The ArcMap documents do not contain data records but only references to source data, i.e. local path to files, local network (intranet) addresses and global addresses of internet servers. Thanks to this solution, the edited ArcMap document is universal with respect to data of uniform structure and terminology, which is the case with the VMap data. Hence, one file may be a template (model) of resymbolization for any fragment of the VMap database in the ArcGIS environment.

The above described VMap data visualisation based on the recording method of the ArcMap document is a laborious but also one-time and efficient way of obtaining a comprehensive presentation of the database content. However, in the case of a customer obtaining only selected feature classes from the VMap database (e.g. hydrography only) the read-in of a model comprehensive ArcMap document will entail the necessity of a painstaking removal of non-existing datasets. There are two alternative ways of encoding the symbolization for particular feature classes.

The first method consists in writing the thematic layer in the layer file (layer file extension *.lyr). In this file all information is recorded related to a single map layer, which enables the transfer of layers between compilations and visualisation of isolated datasets (feature classes).

The second method consists in defining one's own style library (*.style file). It contains signatures, designs, colour schemas, legend and scale characteristics, coordinate system definitions, etc. The majority of linear signs and surface patterns for VMap topographic data can be defined on the basis of standard ArcGIS style libraries. Yet, most of the point signatures must be edited separately and added to a special library (the user's library). Such a library has a significant ordering role (it contains only used styles) and enhances the presentation possibilities. Any sign may be modified in the minutest detail of shape, size, colour and orientation. Complex symbols (point image signatures, multiple lines, etc.) may be hierarchically modified to the level of elementary components.

An additional advantage of using the style library is the independence of source data. The sign system prepared for VMap L2 may be used in other cartographic compilations for the 1:50 000 scale. The *.style file may also function as a reserve storage of symbols.

The final editing of a map spreadsheet is made in the layout view, where besides the data frame other supplementary elements may be added at will: the legend, the scale, the indication of the northern direction, titles and descriptions. The layout is carried out in the page preview window of the required size, which enables direct printing or publishing in an electronic form (PostScript, PDF). The record of the settings above is saved in the mxd file.

DATA VISUALISATION IN OTHER GIS SYSTEMS

Data visualisation in the Geomedia Professional programme is carried out similarly as in the ArcGIS system. The map here is also a graphic reflection of the structure and attribute characteristics of presented data. In the GeoMedia system environment created by the Intergraph company, a compilation is required for the graphic libraries typical for this tool, which define line style, colour and thickness of lines, surface patterns and used TTF fonts.

The following elements are characteristic for this case:

- The main source of information about the visualisation method is the so-called geoworkspace,
- GIS data of various origin are integrated by the so-called warehouse,

- Individual graphic feature presentation in the map window is defined through the use of SQL queries,
- The representation of map point features and templates of linear and surface features is carried out through the use of *.fsm (Feature Symbol File) files,
- The colour set used in the map window is kept in the DefaultColorPalette.xml file,
- The editing of the map graphic layout is carried out in the map decomposition window.

The most difficult task seems to be the visualisation of the VMap database in the MapInfo Professional environment, due to the much more limited functionality of MapInfo as far as presentation is concerned. Spatial data contained in datasets (equivalent to feature classes) may be graphically presented at three levels of visualisation:

1. assigning a graphic style to features within the set,
2. assigning a global displaying style to a layer,
3. editing a chosen number of thematic overlays for each layer.

The workspace of the programme, i.e. the combination of open windows, graphic layouts of each window, all queries and thematic overlays, is recorded in the *.wor (Workspace) working field.

The MapInfo Professional environment offers the following mechanisms to assist the user in profiling the layout of the numeric map:

- For punctual features – the recording of point signature as a TrueType font or the so-called user symbols (every symbol is kept as a bitmap recorded in a separate file),
- For linear features – apart from line styles kept in the library and encoded in the internal format of the MapInfo system, there is a possibility of modifying and creating new line styles with the use of MapInfo Line Style Editor application,
- For surface features – surface styles (patterns) are kept in the internal format of the MapInfo system, and the producer does not officially offer any tools for their editing.

A significant handicap in developing the symbolic content of the map is the limitation of the programme to single sign libraries – no thematic groups can be created, related to various maps (all styles have to be kept together). Moreover each computer user has an individual folder, in which his library of point, line and surface styles is kept. Therefore the installation of a shared library entails the necessity of copying the file to individual users' folders.

CONCLUSION

The basic features which should characterise reference data are: up-to-dateness, determined precision, spatial and thematic coherence as well as wide accessibility. Although the VMap L2 database is not free of drawbacks, it does meet the requirements laid down in the introduction. The presentation experiments carried out with the use of three GIS packets allowed to draw the following conclusions:

- It turned out that in order to make the recording of sign systems for VMap databases uniform, a common denominator must be adopted in the form of graphic libraries, particularly with respect to punctual topographic signs which do not form part of predefined libraries in GIS programmes.
- On account of differences in VMap L2 and TBD conceptual models the full reproduction of signs from the TBD turned out to be impossible. If the given feature class was parameterised according to different criteria (e.g. the road classification according to different roadway width brackets), then there was no possibility (taking into account the habits of map users) of reproducing the sign denoting a different feature class.
- The differences in the levels of detail of the two 1:10 000 and 1:50 000 databases led to the necessity of adapting the size of point and line signatures to the 1:50 000 scale.
- Not all of the map layout parameters are kept for the subsequent fragments of the database, e.g. the spreadsheet frame needs to be translated according to the current coordinates of the visualised area.
- In order to make the presentation clearer, additional changes had to be introduced in the terminology concerning particular feature classes as well as descriptive attributes based on the hermetic VMap encoding.

The drawn up methods of visualisation will enable the promotion of a more extensive use of VMap L2 data, particularly if they are adapted in the open source programming environment, which has recently been gaining a widening circle of individual users.

Oleksandr V. Barladin

Institute of Advanced Technologies, Kyiv, Ukraine

GEOINFORMATION TECHNOLOGIES IN CARTOGRAPHIC PRODUCTION IN INSTITUTE OF ADVANCED TECHNOLOGIES (UKRAINE)

Till the 90s years of last century there were no cartographic enterprises in Ukraine, which activity would be based on new technical and technological basis. Later licensed program products appeared that could be used by users working on computers. Utilization of computers took place on user's own judgment and was based on technical intuition and foreign language literature of theoretical rather than methodical direction [1]. In such conditions new cartographic enterprise formation needed aiming on utilization of new advanced technologies of computer techniques for developing cartographic products of highest quality in shortest terms, which have not been known by post soviet countries. This factors conditioned choice of JSC "Institute of Advanced Technologies" (IAT). Needles to mention, that on that time, computers were used only for placing the names of inhabited localities etc.

In Institute were carried out development of scientific basics of computer (electronic) cartography, experimental-practical implementation of geoinformation technologies into new cartographic production and practical spheres of production various cartographic products needed in different spheres – production (economical) and non-production (educational, recreational etc).

PROBLEM STATEMENT

To conform stages of development and formation of contemporary cartographic production on the basis of geoinformation technologies in Ukraine.

FIRST (ORGANIZATIONAL) STAGE

With organization of computer network and relevant scanners, plotters the first task was solved of institute development program. During next years this basis was renewed and broadened.

Second task – determination of software most appropriate for making cartographic works, its assimilation and implementation into the processes of creation maps of any scale and content.

Analysis of available program products represented on the world market by different developers (MapInfo, Intergraph, ERDAS, ESRI etc), enabled choice of ESRI software (Arc Info, Arc Press, Arc Map, Arc Gis), and also modules which broaden user's possibilities, as most appropriate for making different cartographic works on computers, particularly editing of maps, preparation them for publishing [2].

On the next **second stage of mastering and development of computer, electronic cartography methodology development** the following tasks were solved:

- Own search of means of display on monitors images from paper media using scanners, working out of electronic maps by rasterization and vectorization.
- Approbation of processing information of separate information layers, which of them represents geography elements of maps (hydrography, state borders and borders of inhabited localities etc) and complex of attribute data of any object system. These works were carried out on the basis of digital cartography methods, that ensure coordinate precision of geographic referencing for all the elements of general geographic basis and thematic elements of map content. Mastering of digital cartography products was made using existing state maps of Ukraine 1:500 000 ra 1:200 000 scale. Owing to very short terms of works which were stated to state cartographic enterprises, which carried out the works of preparing such maps we were not amused by excessive generalization of

geometric objects of images, but we had to define their location and configuration more exactly in order to use them for maps of middle and small scale.

- One of the most difficult problem was solving of mathematical-cartographic task of building cartographic projection directly in electronic environment, transformation of different kinds of projections from one to another, transformation of basic element of image (for example coast line of continents, islands etc) in connection with transfer from projection to another, choice of central meridian for territories that has to be mapped. Possibilities of mathematical transformation of information and representation of computed number values in creation of geographical grid. There were realized on computer mathematical calculations of different cartographic projections, which were developed in USSR in pre-computer period of cartography development, particularly in CNII-GAIK. Some cartographic projections built on computer using those calculation were leaded to perfection.

Developed in Institute of Advanced Technologies by E. Gorodetskyi approaches enabled free choice of central meridian for any territory or define absolutely new projection that has not been used for that territory before. For example, azimuthal equidistant conic projection was used for Ukraine that has special sense for studying distances from Kyiv to any point on Earth by students. This original projection was used for representation of Ukraine in the World in educational atlases on geography [3].

Solving of mentioned above four problems gave possibility to form map-basics for general geographic and thematical maps, particularly their mathematical basic, in different scales, with different level of generalization of geographic and thematical element.

Third stage of development of IAT was conditioned by the idea of practical creation of new cartographic products on the basis of computer technologies in two main directions of mapping: production of wall maps and cartographic provision of Ukrainian secondary schools by educational atlases on geography and history. Actually this stage embraces 8 years, during which the scientific-technical problems were stated and solved, particularly:

- Assimilation of three dimensional (3D) mapping of relief in electronic environment and display of it by hill-shading methods. In IAT this attitude was realized on the map of Crimea in 1998. Nowadays almost all kinds of maps created in IAT have this kind of relief display, including political maps. This meets the world tendency of mapping.
- Simultaneously the development of educational atlases development for wide range of users was begun ("Look at Ukraine"). First of educational atlases – atlas on geography for the sixth form of Ukrainian schools "Our planet" (1999). During 8-year period were created new generation of 20 educational atlases: 6 – on geography for 3, 5, 6, 7, 8-9 and 10-11 forms; 7 – on history of Ukraine for 5, 7, 8, 9, 10, 11 forms; 6 – on the world history for 6, 7, 8, 9, 10 and 11 forms, and also one atlas of Ukrainian history (encompassing). In methodology of these works implementation important aspect was studying of former experience of predecessors. (all the system of school atlases, attitudes to development of map content etc), choice of map samples, created in Soviet Union. Novelty of works on creation educational atlases in IAT was in new work out of atlases content of every atlas, involvement of new materials and creation of maps according to new scientific concepts and requirements of schools; determination of own requirements to atlases created for general educational schools (size, quantity of maps, their thematical loading, conformity to school programs and textbooks, fullness of geographic and historical information, meeting the principle of knowledge development from junior classes to senior etc.) In this practical work the technology of building, editing and preparation to publishing of all educational atlases were crystallized [4].

The most important stage in this technology is creation of electronic maps and preparation them for poligraphic printing. The main technological links in mapping of natural phenomena is scanning of map sources and further their processing by vectorization of linear elements of content, specification of colors for elements pictured by raster grids, geographical of local objects. Processing of cartographic images on electronic maps was made using software ArcView, and also Adobe Illustrator, Free Hand, PhotoShop.

Types of maps, creation of which is based on different sources of information suppose *branching of single technological line for several technological stage, which consist of separate technological links* and form out their different complexes. Thus, kinds of maps, stage of primary information appearance, character

of objects and their placement, peculiarities of different kinds of mapping usage, peculiarities of symbol systems condition the choice of technological links and their succession.

Technologies of the **third stage** of IAT activity development enabled creation of original **works on thematical mapping**. These are two wall maps “*Animals of the World*” and “*Countries, nations, culture*” of 1:26 000 000 scale and based on their content “*Atlas for children*”, where for every continent two maps are: “*Living World of Nature*” and “*Countries, nations, culture*”.

In atlas developments of IAT (in total 22) there is a thematical atlas of more complex content. This is **the regional complex scientific-reference Atlas of Autonomous Republic of Crimea**. Author development of maps was carried out by scientists of Tavria national university named after V.I. Vernadsky, scientific editing – Institute of Geography of NAS of Ukraine. Maps were prepared in IAT. High scientific, cartographic and poligraphic quality of this atlas was noted by foreign colleagues on International cartographic fair of IMTA in Tours (France) in 2004. The atlas was awarded by first prize in nomination “Best Atlas”.

Fourth stage of IAT activity was begun with edition of CD-atlas “Ukraine and its regions”, which were prepared for poligraphic edition but was made only in electronic form. Experience of this atlas creation and production was the basis for production of series of electronic educational atlases on geography and history made on compact discs (CD-Rom). During these works the bases of reprocessing of electronic versions of poligraphically published educational atlases [5].

Fifth stage is filled with new technological and practical developments and gained results in production of globes and use of space images for production of space photomaps. Participation of IAT in international cartographic exhibitions gave possibility to get acquainted with the best samples of the world globe making, particularly with products of such well-known producers Stella Nova, Columbus Globus, Replogle Globes, Leipziger Globus Manufactur, Nova Rico etc. The wide variety of globes by themes, quality, construction elements, general design, sizes was impressive. Comparing to such abundance there were few globes produced in Ukraine – only 5-6 kinds globes different by sizes, mostly geographic and political.

All the technological stages of globe production were developed in IAT. Needless to say that usage of digital technologies in processing and preparation of cartographic image for globes in IAT ensures its highest quality. [6].

As the results of searches and experiments in IAT were developed *four series* of different by size and scales globes: small – 12 cm in diameter – 1: 105 000 000, small – 21 cm – 1: 60 000 000, medium – 32 cm – 1:40 000 000, and large – 42,5 cm – 1:30 000. Mandatory for every series are physical and political globes. In general in every series there are five kinds, and among 15 kinds there 7 sorts: physical, general geographic, political; with white oceans and violet, “antique”, view of Earth from space. The technological line of globe creation has many prospects to vasten the assortment by size and theme, appearance of new solutions in construction of bases which for sure will have further development and branching.

There was also and is very prospective for development and approbation technological line of geographic technologies application to cartographic processing of Earth remote sensing data (RS data). There are many known directions of RS data application to scientific researches and economic practice, particularly in the field of environmental monitoring [7].

In researches connected to **development of geoinformation systems for large cities** so called municipal GIS, comparatively recently satellite images of high resolution begun to use. Satellite images are used nowadays as operational basis for updating of large scale cartographic materials: plans and atlases of large cities. In view of IAT works connected to creation of Kyiv maps in different scales and fast map becoming of date it is obvious that IAT tried to develop technological line of information actualization about general geographic situation in the capital of Ukraine. IAT developed large scale computer space photomap of city. This term is used for maps created on computers by processing high-resolution space images.

Development of space photomap in IAT was based on the space images QuickBird with the spatial resolution 60 cm. In the result of such works the technological line was developed, which gave practical results: at first experimental fragments of space photomap in format of Kyiv spacephotomap in A4 format; next – map of Kyiv center “View from space”, that was published together with folded map of 1:30000 scale and finally spacephotoatlas of Kyiv [8].

CONCLUSIONS

Implementation of geoinformation technologies to cartographic production, which was developed and realized in Institute of Advanced Technologies proved the high efficiency of this direction of cartography development. Nowadays we can admit that new digital cartographic attitudes, which ensures high quality of maps and their usage in poligraphic and electronic view were formed. Simultaneously with this the requirements for specialists-cartographers were raised, who should be acquainted not only with cartographic basics but also contemporary program products, including geoinformation systems.

LITERATURE

- О.В. Барладін, Л.М.Даценко, Д.В.Ісаєв. Геоінформаційні технології та підготовка до видання географічних карт та атласів//Вісник геодезії та картографії.-К.: Укргеодезкартографія, 1999, № 3 (14).-с. 20.
- О.В. Барладін, Д.В.Ісаєв, Л.М.Даценко. Застосування геоінформаційних технологій у підготовці та виданні карт і атласів у ЗАТ „Інститут передових технологій”//Вісник геодезії та картографії.-К.: Укргеодезкартографія, 2000. № 2(17).- с. 49-52
- А.В. Барладін, Л.Н. Даценко, Д.В. Ісаєв, Новий атлас з географії України // Проблеми безперервної географічної освіти і картографії. Зб. наук. праць.- Вінниця: Антекс, 2000.- Випуск 1. – с. 134-137
- А.В. Барладін, Л.Н. Даценко, Г.О. Пархоменко. Нові картографічні розробки ІТТ для середньої і вищої школи в руслі загальної інформатизації України // Зб.наук.праць. Проблеми безперервної освіти і картографії.- Вінниця: Консоль, 2002.- Вип.3.- с.49-52 (всього стор.338).
- О.В. Барладін. Проблеми створення та впровадження CD-атласів по географії для середньої і вищої школи//Проблеми безперервної географічної освіти і картографії. Зб. наук. праць.-Вінниця: Антекс-У ЛТД, 2004.-Вип. 4.-с. 28-33
- А.В. Барладін, Л.Н. Даценко. Збагачення можливостей підготовки карт на основі ГІС-технологій-Матеріали ГІС –Форума-2000 – К., 2000.-204с.
- О.В. Барладін, П.Д. Ярошук. Створення геоінформаційних систем різного рівня з використанням космічних знімків різної просторової розрізняювальності // „Геоінформатика”-К.: Центр менеджменту та маркетингу в галузі наук про Землю ІГН НАН України, № 3, 2005
Київ. Космофотоатлас. Місто 1:7000. Центр 1:3500

Dariusz Dukaczewski

Elżbieta Bielecka

*Zakład Systemów Informacji Przestrzennej,
Instytut Geodezji i Kartografii, Warszawa*

PORÓWNANIE ZAKRESU TEMATYCZNEGO TBD I WYBRANYCH TOPOGRAFICZNYCH BAZ DANYCH UNII EUROPEJSKIEJ

Jednym z czynników, powodującym znaczne spowolnienie prac nad tworzeniem baz danych jest nadmiernie rozbudowany zakres informacji. Celem przeprowadzonego badania było porównanie zakresu tematycznego TBD i wybranych baz topograficznych o podobnym stopniu szczegółowości, funkcjonujących w krajach Unii Europejskiej, jak również analiza możliwości podziału obiektów TBD na obligatoryjne i fakultatywne. Rozważano również możliwości dodania nowych typów obiektów do TBD. W celu realizacji tych zadań zidentyfikowano bazy danych o podobnym przeznaczeniu i stopniu szczegółowości, przeanalizowano ich zakres tematyczny, zaproponowano typologię baz danych topograficznych, jak również przeprowadzono analizę podobieństw i różnic zakresu treści w stosunku do TBD. Analizie poddano 11 spośród 18 zidentyfikowanych baz danych topograficznych (cywilnych), o stopniu szczegółowości odpowiadającym mapom w skali 1: 10 000 (lub większej): belgijska **TOP 10v – GIS**, czeska **ZABAGED**, duńska **TOP10DK**, fińska **Maastotietokanta**, francuska **BD TOPO Pays**, litewska **KDB10LT (midi level)**, niderlandzka **TOP10vector**, niemiecka **Basis-DLM**, szwedzka **GSD**, brytyjska **Superplan Data** i słowacka **ZB GIS**.

Biorąc pod uwagę liczby przechowywanych typów obiektów, liczbę grup atrybutów oraz liczbę atrybutów wyróżniono 5 typów baz danych:

- Typ 1. o bardzo szerokim zakresie informacji tematycznej (francuska baza **BD TOPO Pays**, niemiecka **Basis-DLM**, słowacka **ZB – GIS**);
- Typ 2. o szerokim zakresie informacji tematycznej (fińska **Maastotietokanta – NLS TDB**);
- Typ 3. o średnim zakresie informacji tematycznej (belgijska baza **TOP 10v – GIS**, litewska **KDB10LT midi level**, niderlandzka **TOP10vector**, czeska **ZABAGED** i polska **TBD**);
- Typ 4. o wąskim zakresie informacji tematycznej (duńska **TOP10DK**, szwedzka **GSD**);
- Typ 5. o wąskim zakresie informacji tematycznej i szczególnej organizacji (brytyjska baza **Superplan Data**).

Analiza porównawcza zakresu tematycznego tych baz pozwoliła na stwierdzenie, iż zakres tematyczny TBD jest bardzo zbliżony do: **ZABAGED**, **TOP 10v – GIS** i **KDB10LT midi level**. Porównując zakres informacyjny TBD z zakresem uwzględnionym na mapach w postaci analogowej oraz kierując się wiedzą o rzeczywistych obiektach, istniejących w Polsce można stwierdzić, iż zakres tematyczny TBD nie jest nadmiernie rozbudowany. Francuska baza **BD TOPO Pays**, niemiecka **Basis-DLM**, słowacka **ZB – GIS**, fińska **Maastotietokanta – NLS TDB**, belgijska **TOP 10v – GIS** i litewska baza **KDB10LT midi level** zawierają znacznie bogatszą informację tematyczną niż TBD. Liczba obiektów topograficznych i ich atrybutów jest znacznie większa niż w polskiej bazie danych topograficznych. Jednocześnie niemal wszystkie typy obiektów topograficznych TBD występują również w innych narodowych bazach danych topograficznych.

Zasadne wydaje się rozważenie poszerzenia zakresu TDB o takie obiekty jak: wody terytorialne, morska strefa ekonomiczna, wody wewnętrzne; tor wodny; a także wprowadzenie atrybutów pozwalających na wyznaczenie: drogi płatnej, drogi o ograniczonym dostępie, drogi zamkniętej; informacji o stanie szlaków kolejowych, masztach telefonii komórkowej i masztach radiolatarni lotniczych, strefach niebezpiecznych – poligonach, terenach prób, terenach zagrożonych zalaniem, terenach zagrożonych uszkodzami górniczymi, wreszcie szczegółowa klasyfikacja lasów i bagien.

Z punktu widzenia generalizacji i multi-reprezentacji interesującym rozwiązaniem jest mechanizm "wagowania informacji" zastosowany z BD TOPO Pays. W bazie TOP 10v – GIS generalizację wspiera zapis przeznaczenia obiektu, natomiast w Basis-DLM i ZB-GIS informacja o cechach jakościowych i/lub ilościowych atrybutów.

W TBD natomiast są gromadzone informacje o takich obiektach, które nie występują w innych badanych bazach. Są to m. in. drogi lub ulice zbiorcze, obszary osiedli mieszkaniowych, obszary posesji lub zespołów posesji. Do obiektów gromadzonych tylko w nielicznej części baz topograficznych należą m. in. linie elektroenergetyczne na dźwigarach i na słupach, sztuczny stok oraz semafor.

Z uwagi na zakres potrzeb użytkowników oraz konieczność zachowania kompletności informacji przestrzennej bardzo trudno jest proponować kolejną listę obiektów obligatoryjnych i fakultatywnych TBD. Niemniej jednak, możliwe jest rozważenie generalizacji części z wymienionych wyżej obiektów, jak również ich atrybutów.

W celu redukcji nakładów pracy i środków przeznaczonych na realizację TBD warto rozważyć rozwiązanie zastosowane w innych krajach Unii Europejskiej (np. Finlandii, Szwecji, Danii i Francji), wśród których można wyróżnić, co najmniej 3 scenariusze:

1. Utworzenie podstawowej, referencyjnej bazy danych topograficznych, zawierającej informację o obiektach, która może być gromadzona bezpośrednio przez narodową instytucję odpowiedzialną za urzędowe kartowanie topograficzne; udostępnienie tej bazy instytucjom tworzącym i utrzymującym tematyczne, specjalistyczne bazy branżowe; integracja i aktualizacja danych branżowych w ramach urzędowej bazy topograficznej. Rozwiązanie to jest stosowane w Finlandii. Wymaga ono ustanowienia międzyresortowych procedur udostępniania i wymiany danych.
2. Ograniczenie zakresu tematycznego referencyjnej bazy topograficznej (jak w przypadku TOP10DK i GSD) do informacji, które jest zobowiązana gromadzić (zgodnie z obowiązującymi przepisami prawnymi) narodowa instytucja kartowania urzędowego. W tej sytuacji, w celu opracowywania numerycznej mapy topograficznej konieczne jest wykorzystanie wielu innych baz danych tematycznych.
3. Utworzenie kompletnej bazy danych topograficznych przy wykorzystaniu informacji z pomiarów własnych i informacji powierzonej, pochodzącej z innych tematycznych baz danych. Sytuacja taka ma miejsce we Francji, gdzie w BD TOPO Pays przechowywane są danei własnei IGN oraz infor-

macje przekazywane z bazy danych katastralnych Głównego Urzędu Podatkowego Ministerstwa Finansów. Scenariusz taki wymaga istnienia podstawy prawnej w postaci porozumień międzyresortowych.

W przypadku TBD dobrym rozwiązaniem wydaje się rozważenie szerokiego wykorzystania danych dostępnych w istniejących podstawowych rejestrach urzędowych.

Piotr Przybyliński

Military Geography Division, Chief

GEOSPATIAL INFORMATION ASSETS FOR THE POLISH ARMED FORCES

ABSTRACT

The Polish Armed Forces (PAF) while performing traditional duties of the national territory defender in addition participate in various multinational military operations all over the World. This require activity refocusing of the military geographic service headed by the Military Geography Division (MGD). MGD as a producer, analyst, and distributor of geospatial products maintains the military assets of geospatial information (GI), which is complementary to this one possessed and developed by the Head Office of Geodesy and Cartography (HOGC).

Taking into account the PAF missions the military GI assets can be split into national territory and external areas coverage. The national territory is Poland's area of responsibility within the North Atlantic Treaty Organization (NATO). This makes an obligation to MGD to produce, reproduce and distribute analog maps according to the allied requirements matrix. This encompasses standardized land maps and aeronautical charts as well as digital geospatial information (DGI).

DGI over national territory is composed of a stockpile of vector NATO standardized products known as VMap1 and VMap2. For selected areas, important for national defense, more detailed VMap3 (1:25 000) is being produced. Currently digitization of vector data is based on orthorectified imagery. Such approach require geometric calibration of vector data derived previously from cartographic sources. This has already been done with regard to the third edition of VMap1 and times come for the existing VMap2 data. Hopefully necessary efforts will be shared between MGD and HOGC. The latest MGD challenge is detailed 3D models of urban areas. The relevant prototyping work is under way and the technical specification supported by an example data will be available soon. The data will conform pertinent NATO standardization requirements to preserve interoperability with the rest of the military designated DGI. On the other hand it is going to be informational equivalent to the Topographic Database developed by the civilian party.

Over the recent years the high priority task for MGD was collecting of analog products and DGI over external crisis areas, especially those where Polish troops were fulfilling their foreign missions. Well known examples are: Iraq, Afghanistan, Pakistan, Lebanon and the Democratic Republic of Congo. For that purpose MGD produces small scale geographical maps over different regions and countries. This is sufficient for the political and strategic level military decision makers. For the real military planning medium scale maps and DGI are necessary. The greatest challenge is to accordingly support tactical activities conducted by the troops in the area of operation, which is expected to be covered by the high resolution DGI and/or topographical paper products. The measures enabling MGD to be successful in this task is an exchange of geo-products with foreign counterparts based on concluded Memorandums of Understanding. The latest initiative is the participation in the Multinational Geospatial Information Coproduction Program aimed to share the burden of the production of high resolution vector data over areas being likely an arena of existing or future crisis.

Iwona Nakonieczna
Krzysztof Owsianik
Urząd Marszałkowski Województwa Dolnośląskiego

**MOŻLIWOŚCI WYKORZYSTANIA WYBRANYCH ZASOBÓW BAZO-
DANOWYCH WOJEWÓDZTWA DOLNOŚLĄSKIEGO DO AKTUALI-
ZACJI MAPY HYDROGRAFICZNEJ POLSKI ORAZ MAPY SOZOLO-
GICZNEJ POLSKI W SKALI 1:50 000**
STRESZCZENIE

Procesy decyzyjne i zarządzanie województwem wymaga od samorządu województwa posiadania i posługiwania się aktualną i usystematyzowaną informacją przestrzenną Wojewódzki Ośrodek Dokumentacji Geodezyjnej i Kartograficznej we Wrocławiu działający w strukturach Wydziału Geodezji i Kartografii Urzędu Marszałkowskiego Województwa Dolnośląskiego, prowadzi bazy urzędowe z terenu województwa dolnośląskiego, tj. Mapę Sozologiczną Polski oraz Mapę Hydrograficzną Polski w skali 1: 50 000. Wydział Geodezji i Kartografii zakłada i częściowo prowadzi wojewódzkie bazy danych, które służą przede wszystkim do wspomaganie działań władz samorządowych. W ostatnich dwóch latach województwo dolnośląskie wzbogaciło swoje zasoby bazodanowe o dwie nowe bazy: mapę glebowo-rolniczą w skali 1: 25 000 oraz bazę danych ewidencji wód i urządzeń melioracji wodnych.

Autorzy referatu przedstawiają możliwości bezpośredniego wykorzystania informacji zawartych w nowopowstałych bazach wojewódzkich do aktualizacji urzędowych map tematycznych. Dokonują przy tym analizy zawartości obu baz danych i przedstawiają końcową wizualizację wyników.

Karel Staňek, PhD.
*Laboratory on Geoinformatics and Cartography,
Institute of Geography, Masaryk University, Brno, CZ*

**ACQUISITION OF RULES IN SEMI-AUTOMATED CARTOGRAPHIC
GENERALIZATION SYSTEM FOR TOPOGRAPHIC MAPS**
ABSTRACT

In semi-automated system for generalization of topographic maps we are focused on design of tool for cartographic generalization. This system is combination of algorithmic methods to generalization of cartographic features and measurement tools for evaluation of map face consistency and readability. Important role in the system play a rule base which is used for proposal of the generalization solution. Selection of potentially useful rules is based on feature geometric parameters and topological constellation of the feature. Rules are collected either during man controlled generalization process or through comparison of maps in different scales. Construction, acquisition and use of such rules are focused in this article.

COPYRIGHT ON CARTOGRAPHIC WORKS IN THE RUSSIAN FEDERATION

The bases for the copyright in the former USSR were developed as early as 1925. After the breakdown of the USSR the Law "On the copyright and allied rights" (No. 5351-1) was adopted in the Russian Federation on July 9, 1993. Later some verbal corrections were made in it in 1995 and 2004. Nowadays the Law "On the copyright and allied rights" operates with amendments as on July 20, 2004, No. 72-FZ.

Relations of protection and use of intellectual property objects in the Russian Federation, which cartographic works mostly refer to, are regulated by the Russian civil law based on the norms of the Civil Code of the Russian Federation.

The main sources of legal regulations concerning the protection and use of intellectual property objects, besides the Law "On the copyright and allied rights", include also the Patent Law of the Russian Federation (September 23, 1992) and the Law "On the legal protection of computer programs and databases" (September 23, 1992), as well as some other laws, for example "On architectural activity in the Russian Federation", and "On the mass media".

The main source of the Russian copyright is international treaties and agreements; their norms have priority over Russian laws, that is why their role in the regulation of copyright relations is enormously high.

The Law "On the copyright and allied rights" adopted on July 9, 1992 is the most important among the Russian Federation laws. By its legal nature this is a conglomerate law being a part of the Russian civil legislation. It has a common character and concerns with all works of science, literature, and art. The law is characterized by its market orientation. Author property rights become a sort of commodity which can be alienated freely and transferred according to civil legal transaction.

Other sources of copyright on the same hierarchic level have more narrow spheres of regulation.

Thus, the Law of the Russian Federation "On the legal protection of computer programs and databases" refer only to relations occurring in connection with the creation, legal protection, and use of software. Article 2 of the Law emphasizes that computer programs and databases are also copyright objects and they are provided with legal protection: computer programs as literary works, and databases as collections. Their legal copyright protection is secured in Article 7 of the Russian Federation Law "On the copyright and allied rights".

Copyright law also includes separate items of enactments concerning, on the whole, the regulation of other social relations. For example it includes Article 146 of the Criminal Code of the Russian Federation prescribing criminal responsibility for copyright and allied laws piracy, Article 385 of the RSFSR Civil Code of Practice concerning the order of application about the author's fee, etc. Special attention should be paid to the matter of application of the Russian Federation Civil Code norms to copyright relations. As far as copyright - as it was already noted - is considered to be an integral part of the civil law, all general regulations of the Russian Federation Civil Code are applicable to copyright relations.

Besides laws, among sources of copyright are also bylaws which are based on the law and develop its norms and regulations. Bylaws are considered to be general if they are issued by common authorities (first of all by the Russian Federation Government) or by those bodies which are authorized to issue regulations obligatory to everyone including those, who are not within their direct jurisdiction.

The Law "On the copyright and allied rights" defines the object of copyright (Article 6):

1. Copyright covers works of science, literature, and art resulted from creative activity, regardless of the designation and appreciation of these works, as well as their kind of expression.
2. Copyright covers both published and unpublished works existing in any objective form. Among them images (depiction, sketch, picture, plan, drawing, photo, etc.) and three-dimensional works (for example, model, mock-up) are distinguished.

Article 7 gives the list of works which are the objects of copyright. Among others they include "geographical, geological, and other maps, plans, sketches, and figurative works dealing with geography, topography, and other sciences" as well as "photographic works and works made with methods analogous with photographic ones". Copyright objects include also derivative works.

Official documents are not objects of copyright. The works of science, literature, and art are protected by copyright due to the fact of their creation.

Copyright on a work produced by common creative activity of two or more persons (joint authorship) belongs to all co-authors collectively.

Copyright on a work produced in the execution of official duty or employer's task (work of duty) belongs to its author (Article 14). Exclusive rights to use works of duty belong to the person being in labor relations with the author (to the employer) except as otherwise provided in the agreement between them.

In relation to his/her work, the author enjoys personal non-property rights (Article 15):

- the right to be recognized as the author of a work (authorship right);
- the right to use the work under the true author's name, under a pseudonym, or anonymously (name right);
- the right to publish the work in any form (publishing right);
- the right to protect the work from any distortions capable to do harm to author's honor and dignity (right on author's reputation protection).

The author enjoys his/her personal non-property rights irrespective of his/her property rights.

In relation to his/her work, the author enjoys exclusive rights to use his/her work in any form and by any method (Article 16. Property rights).

The amount and calculation procedure of author's fee for any form of the work use are determined by an agreement with the author as well as agreements concluded between users and authorities dealing with authors' property rights on a collective basis.

Copyright is in force all author's life long and 70 years posthumously, except cases provided by this article. The authorship right, the name right, and the right on author's reputation protection are perpetual.

These are the main principles of the law regulating copyright issues, including in relation to cartographic works.

What about the implementation of the Law "On the copyright and allied rights"?

As a rule, when thematic maps and complex atlases are published by private cartographic firms, by scientific institutions of the Russian Academy of Sciences, or by higher education institutions, such as Moscow Lomonosov State University, authors' names stand obligatorily on each map irrespectively, whether it is published separately or within an atlas. It is different with publishing of maps and atlases by institutions of Russia's Federal Service of Geodesy and Cartography (now Russia's Federal Agency of Geodesy and Cartography – Roskartografiya). Instead of map authors map compilers are usually noted in their cartographic works, thus the notion "authors" is substituted by the notion "compilers", but these notions can not be regarded equivalent. Besides that, there is no reference to authors or compilers of individual maps in atlases, instead of it only general information is given on persons participating in contents development or maps compilation. They are listed in an alphabetical order under the heading: "In map compilation took part...". In our opinion, such a practice is not consonant to the Law "On the copyright and allied rights". It is impossible to determine the authorship of each individual thematic map from such a phrase. This is an obvious infringing of the authorship right.

In 2003 Russia's Federal Service of Geodesy and Cartography issued special internal instructions "Methodical recommendations for the organization of legal protection of exclusive rights to use works within the system of Russia's Federal Service of Geodesy and Cartography. Part 1. Cartographic works." (approved by the director of *Roskartografiya* on April 11, 2003). To our mind these instructions put first the departmental interests of *Roskartografiya* in protecting its own production but not the interests of authors of cartographic works. The Law "On the copyright and allied rights" says that "author is a physical person" (Article 4), but not a legal entity. The departmental instructions of *Roskartografiya* try to make a corporate body (legal entity) a subject of copyright, and the notion "copyright" is often substituted by the notion "the right to use works of duty".

In general, what kinds of cartographic and other works published by *Roskartografiya* and some other departments can be referred to as objects of intellectual property and, according to this, fall under the copyright protection in the Russian Federation? This matter is complicated and controversial. It has repeatedly been put forward and discussed among specialists connected with cartographic activities and geoinformatics.

To our mind, symbols of state topographic maps, reference books and other materials on administrative division of the Russian Federation entities and foreign countries, state index of geographical names,

catalogues of coordinates and heights of the state geodetic reference network, etc. can not be regarded as objects of copyright because all of them are official documents. And according to Article 8 of the Law "On the copyright and allied rights" official documents are not objects of copyright. In this connection state topographic and geological maps, made according to unified official instructions and at unified scales, and using unified map symbols, can also be classified as "official documents".

Besides that, all products of automated remote sensing also could not be regarded as objects of intellectual property, because automatic devices discretely or continuously recording the radiation of the Earth features can not be defined as "authors" of obtained images and other data.

Thus, although copyright on cartographic works is legally accepted in Russia, nevertheless it remains indefinite in relation to some objects and, in our opinion, is not always observed in terms of its protection.

Nikolay N. Komedchikov

Alexander Khropov

Institute of Geography, Russian Academy of Sciences, Moscow, Russia

PUBLISHING OF ATLASES IN RUSSIA IN 2002-2006

The Russian cartographic market saw an unprecedented rise in offers of various geographical atlases: more than 100 titles were issued during the last five years. In the history of cartography in Russia and the former Soviet Union there were no other periods comparable in terms of number of new published atlases. What is the cause of this extraordinary boom of atlas mapping in Russia?

There are several **factors** responsible for this development.

Firstly, with the transition of Russia to the market economy the state monopoly was abolished in the sphere of cartographic activities. Many newly emerged cartographic firms pursue their publishing policy independently, while hundreds of private and governmental organizations and institutions, such as publishing houses, high school, universities, etc., got licenses for cartographic activities. Thus, all of them have right to compile and publish geographical atlases. Besides that, some publishing houses acquire rights to issue foreign atlases in Russian translation, widening in such a way the range of goods in the domestic market of popular-science and reference cartographical products.

Secondly, the abolition or mitigation of secrecy-related restrictions for the distribution of topographical maps, space images, socio-economical, demographical, environmental, and other data made it possible to represent precise information on various themes in maps and atlases accessible for all customers. Published atlases became more interesting and diversified in terms of contents, because they contain formerly restricted topographical maps and space images, inform the reader on environmental situation in the country, etc. All these gave a boost to the demand for atlas publications.

Thirdly, changes in social and economical conditions of living, quickly growing motorization of Russia's population, rise of tourist traveling, all these pushed up the demand for road and tourist atlases, which are now abundantly represented in the domestic market.

Fourthly, in the course of the administrative reform and the political and economic transformations in Russia the regional leaders became aware that a geographical atlas, in a similar way as a flag or anthem, can serve as an emblem of their region, its principal investment reference book, a geographical encyclopedia that demonstrates and clarifies through geographical maps the investment appeal of the region, its economic and social development, availability of natural and labor resources, tourist sites, etc. Regional and local governments increasingly often become the sponsors to such geographical atlases, especially on the eve of significant regional anniversaries.

Fifthly, federal ministries and other authorities also are interested in compilation of geographical atlases. They need them both for strategic planning and daily proceedings as well as for public relations and popularization of their activities.

Sixthly, the publishing of fundamental scientific and reference atlases by institutes of Russian Academy of Sciences and by geographical departments of universities became possible due to budgetary assignments as well as financial support from nongovernmental and governmental foundations and private

sponsors. Finding of funds for compilation and publishing of geographical atlases is one of the most acute problems; the diversity of atlases in the domestic market depends upon its solution. A number of interesting atlas projects worked out by institutes of Russian Academy of Sciences, universities, and research institutes still have no financial support. Thus, the realization of these projects is the matter of the near future.

Geographical atlases published during the last five years are very divers in terms of coverage and map scales, themes and contents, size and volume, design and purposes.

COVERAGE

It ranges from the atlases of the Solar system, the world, continents or large parts of the world, e.g. the "Atlas of the Antarctic Region", Russia and its regions, such as federal districts, different constituent parts of the Russian Federation (republics, *oblasts*, *krais*), administrative *rayons*, Russia's individual physio-geographical or economical regions, to cities, urban districts, and even individual geographical objects within cities (e.g. the Atlas of Moscow University). Besides that, several atlases of water areas are published: those of the oceans (Pacific ocean), of the seas (Sea of Okhotsk, Sea of Japan), of large lakes (Baikal, Ladoga), and even of rivers. Map scales depend naturally on the dimensions of depicted areas. It should be noted that a rather large scale of 1:100 000, restricted for general public in the recent past, is now used for compilation of general geographical atlases of the constituent parts of the Russian Federation. The first such atlas was that of the Nizhegorodskaya *oblast* (province), published by Upper Volga Aerogeodetic Enterprise in 2005.

The **themes** of published atlases are extremely divers. They include general geographical atlases, atlases of natural and socioeconomical features as well as complex atlases depicting both natural and socioeconomical conditions and resources.

COMPLEX GEOGRAPHICAL ATLASES

A real breakthrough in Russian cartography and an important scientific achievement is the "National Atlas of Russia" compiled by Unified Map-Making Enterprise "Kartografiya" in cooperation with leading scientists and experts of different institutes of Russian Academy of Sciences, of ministries and other state authorities, and of Moscow Lomonosov State University. The Atlas consists of four volumes, two of them are already published (Volume 1 "General profile of national territory" and Volume 2 "Nature and environment"). The issue of Volume 3 "Population and economy" and Volume 4 "History and culture" is expected in 2007.

Volume 1 "General profile of national territory" contains general and thematic maps, texts, and illustrations which characterize the history of formation, exploration, and mapping of Russia's national territory from the earliest times up to now, the actual federal organization of the Russian Federation, its geographical regions and the adjacent seas. The Atlas includes many space images, covering the most interesting areas of Russia, as well as reference data on Russia, its nature, resources, population, and economy, and the index of geographical names.

Volume 2 "Nature and environment" provides integrated information on the existing natural conditions and resources of Russia, on the evolution of natural environment from the Pleistocene up to date, on the environmental situation in the country. This volume is illustrated by numerous photos and space images, it also contains explanatory notes to maps and a glossary of principal terms.

The "National Atlas of Russia" is a fundamental comprehensive cartographic work summarizing acquired knowledge on Russia, its nature, population, history and culture. This atlas keeps up and develops the best traditions of Russian cartography and succeeds to the masterpieces of Russian and Soviet map-making.

Among regional complex atlases the most fundamental and interesting in terms of contents are the atlases of the Republic of Bashkortostan, of the Republic of Tatarstan, of the Yamalo-Nenets autonomous *okrug* (district), of the Khanty-Mansi autonomous *okrug* (district), and of the Kaliningrad *oblast'* (province). These cartographic works are voluminous and very rich in information. They contain newest data and all-round characteristics of natural features, population, and economy of the regions as well as their attractiveness for investments. In a certain sense these atlases are "emblems" of these Russia's economically strong regions possessing rich deposits of oil, gas, and amber or being a transportation hub, such as the Kaliningrad *oblast'* (province). Two atlases of the Republic of Tatarstan were published to the millennium anniversary of its capital Kazan', celebrated in 2005. The most impressive of them is the reference and encyclopedic "Altas Tartarica: the history of the Tatars and the peoples of Eurasia. The Republic of Tatarstan yesterday and today". It distinguishes from other regional atlases not only by its significant

volume (887 pages), but also by its original historical and cultural contents. Besides traditional sections devoted to the nature, population, and economy of the region it also includes individual maps of all administrative *rayons* (counties) of the Republic with their principal sights. The emphasis is laid upon the successive presentation of Tatarstan history from the ancient times to the present day and upon the ethnography of the Tatars. The atlas is extraordinary rich in photographs, pictures, and old maps and contains many explanatory and reference texts. The atlas was compiled by Publishing and Producing Center "Design. Information. Cartography", Ltd.

THEMATIC (BRANCH) ATLASES

The development of new lines in atlas mapping is represented for the first time by a rather numerous series of environmental atlases of Russia, the Irkutsk and Belgorod *oblasts* (provinces) and by atlases of natural and technological hazards of the Russian Federation and of the Republic of Kabardino-Balkaria.

The "Environmental atlas of Russia" (2002), compiled by the geographical department of Moscow Lomonosov State University, contains over 70 maps characterizing the formation factors of the environmental situation in Russia, man-induced impacts on the environment, its changes and the present state as well as medical ecological situation and nature protection in the country. Thematically close is the Federal Atlas "Natural Resources and Environment of Russia" (2002), compiled by National Information Agency "Natural Resources". Its 148 maps with textual notes are devoted to the reserves of natural resources in Russia, their use as well as social and economic conditions of nature conservation and the environmental situation in the country.

On the regional level, the atlases "The Irkutsk *oblast'* (province): environmental conditions for development" and "Natural resources and environmental situation in Belgorod *oblast'* (province)" demonstrate varied interrelations between the public production and natural environment in their entire complexity and interaction of external and internal factors. Environmental atlases serve now as a necessary element in the system of information support of decision-making in the environmental sphere. They fulfill also regulative functions and provide ecological data for the development and implementation of federal and regional environmental policies.

Two atlases of a new type were published in 2005: the "Atlas of natural and technological hazards and risks of emergencies in the Russian Federation" and the "Atlas of natural and technological hazards of the Republic of Kabardino-Balkaria". The former was compiled by the Institute of Geography of the Russian Academy of Sciences on an order of the Ministry of Emergencies of the Russian Federation, the latter by Scientific and Production Corporation "Intellect-S" as a self-initiated project. These atlases give an integral idea of distribution, conditions, and "strength" of natural and technological hazards and risks, of their connection with natural and socio-economic situation in the country and the region. The atlases reflect practically all kinds of natural hazards, such as earthquakes and tsunamis, volcano eruptions, avalanches, landslides and mudflows, floods and ice jams in rivers, hazardous meteorological phenomena (ice-slick and rime, strong winds, heavy rains, hail-damage and thunderstorms, extremely low and extremely high air temperatures, etc.), there are data on distribution of the most dangerous diseases of people and domestic animals, and other information. Besides that, the former atlas presents the chronology of emergencies in the Russian Federation in the years 1991-2005 and deals with the organization of prevention and elimination of emergency effects.

Socially oriented is also the atlas "The Health of Russia" (2005). It was compiled by A.N. Bakulev Scientific Center of Cardiovascular Surgery to the First Russian National Forum "The health of the nation is a basis of Russia's prosperity". The atlas consists of 82 maps characterizing the factors, which exert the greatest influence on demographical processes and the state of population health. The problem of cardiovascular deceases and methods of their treatment as well as public health financing and the social sphere are especially emphasized in the atlas.

Among geological atlases the greatest attention attracts the fundamental "International geological-geophysical atlas of the Pacific ocean" (2003), compiled by the V.I. Vernadsky Institute of Geochemistry and Analytical Chemistry of the Russian Academy of Sciences in cooperation with U.S., Japan, and German partners. It presents the newest data on gravitation anomalies, magnetic field, bottom topography, thickness of bottom sediments, seismic and volcanic activity in the Pacific ocean.

The "Atlas of the Sakhalin Coastal Zone" (2002) contains maps that characterize geological and geophysical processes, going on in the transitional zone "sea – dry land" of the Sakhalin Island, and mineral resources of this zone (oil, gas, etc.).

Rich fish, crustacean, and cephalopod resources of the Far East seas is the theme of the atlases of quantitative distribution of nekton species in the Sea of Okhotsk (2003) and in the northwest part of the Sea of Japan (2004), compiled by Pacific Research Fisheries Centre. All maps are based on data of trawling fishing represented with the use of a unified 1° x 1° quadrangles grid. These are first cartographic summaries of this kind on the biota of the Far East seas. These data are important for the monitoring of biological resources.

The "Atlas of Russia's lands: Siberian federal district" was issued by Federal Land Cadastre Service in 2003. This is the first atlas that characterizes comprehensively the land resources of Siberian federal district and the lands of especially protected natural areas, including internationally important wetlands and the World Heritage Sites ("Lake Baikal" and "Golden Mountains of Altai").

The publishing of the sixth volume of the "Atlas of the Oceans" ("Antarctic region") in 2005 was a great event in the Russian cartography. It was compiled by Head Department of Navigation and Oceanography of the Ministry of Defense of the Russian Federation and the State Research Center of the Russian Federation Arctic and Antarctic Research Institute. In the same way as all previous volumes of the "Atlas of the Oceans", this volume gives all-round characteristics of natural features and resources of the Antarctic polar region, including water areas of the Southern Ocean. It also deals with the exploration history of the Antarctic region and contains general geographical maps of Antarctica with adjacent islands and bathymetrical maps of surrounding seas.

As for atlases of other water areas, a special attention should be paid to the atlases of greatest Russia's lakes – Baikal and Ladoga. They represent integrated characteristics of natural features, resources, and environmental state of these unique lakes.

Deideologization, impartiality, and objectivity in the depiction of the country's history is characteristic of historical atlases, published recently in Russia.

The "Atlas of Russian military history. The 9th-20th centuries" (2003), compiled by Lieutenant General I.I. Maksimov, is a systematic collection of more than 500 maps representing actual information on military events in the history of Russia from the 9th to the 20th century. It should be noted that, as far as quality of design and printing is concerned, this atlas is equal to the best foreign cartographic works and even surpasses them in readability and details of military historical maps. All the atlas maps are supplemented by explanatory texts and over 1000 illustrations (photographs, fragments of pictures and engravings, sketches, and tables), making it possible for a reader to achieve better apprehension of the thematic contents of maps and, therefore, better understanding of events.

The atlas "Great Patriotic War 1941-1945" was compiled and published to the 60th anniversary of the Victory in World War II. With a help of its maps, texts, and illustrations the splendor of people's deed, the role of military leaders, heroism and courage of Soviet soldiers are demonstrated. In terms of contents and design there is much affinity between this atlas and the above mentioned "Atlas of Russian military history. The 9th-20th centuries".

The "Big Atlas of Russia" represents in a cartographical form the entire history of the country since the 9th century up to date.

The "Atlas of Ethnopolitical History of the Caucasus (1774–2004)", compiled by Arthur Tsutsiev and published in 2006, deals with the two-centuries-long history of territorial administrative division in the Caucasus. 50 maps supplemented by detailed comments demonstrate non-coincidence of administrative and political borders with ethnical areas. Territorial or status issues are characterized as historically determined backgrounds of current contradictions and conflicts in the Caucasus.

The "Mongolian peoples. Atlas of history and ethnography", compiled by Victor B. Papuyev, represents the history of the Mongolian peoples (the Mongols, Buryats, and Kalmucks) from the ancient times up to the day and specifies different periods in the history of nomad communities of Central Asia.

The "Geographical Atlas of Russia", published by Unified Map-Making Enterprise "Kartografiya" in 2005, is a distinguishing work among general geographical atlases. It characterizes Russia's federal system, geographical regions and largest cities and is supplemented by geographical reference data. The atlas is rather rich in illustrations (space images and photographs).

The "Illustrated Atlas of Russia" was published by Reader's Digest Russian branch in 2005. It consists of three large sections: thematic (information on various issues characterizing the country as a whole), cartographic ("Russia in maps"), and regional (texts and reference information on all individual constituent parts of the Russian Federation). The two first sections were compiled by "Associated Cartographic

Center". This original atlas is made in the same style as the "Illustrated Atlas of the World" published in Russian translation by Reader's Digest Russian branch in 2002.

As for **purposes**, most atlases mentioned above are classified as scientific reference or popular-science products. Besides them, a lot of educational geographical, historical, and regional atlases were published as training aids for schools. There are also special atlases for hunting and fishing amateurs as well as road atlases for drivers.

A **new phenomenon** in the cartographical market of post-Soviet Russia is the offer of popular foreign atlases in Russian translation. Some publishers, such as "Associated Cartographic Center", "Astrel", Reader's Digest Russian branch, and others, are specialized in issuing of such atlases, or they constitute a significant part of their cartographical production.

PUBLIC AND GOVERNMENTAL ESTIMATION OF RUSSIAN ATLASES

Some recently published geographical atlases were highly prized in Russia and in the world. Thus, the first volume of the "National Atlas of Russia" was awarded by a diploma for excellence in cartography in the category Globes and Atlases at the 22nd International Cartographic Conference of ICA in A Coruña (Spain) in 2005. The "Environmental atlas of Russia" and the Federal Atlas "Natural Resources and Environment of Russia" were awarded by the State Prize of the Russian Federation in 2005. The "Big Atlas of Russia", compiled by Publishing and Producing Center "Design. Information. Cartography", Ltd., got the first prize ("Book of the Year") at Moscow International Book Fair in 2006.

Of course, it is impossible to mention in a short review all the atlases published during the last five years. We regarded only those which are the best in our opinion and represent principal trends of atlas mapping in Russia.

Miroslav Mikšovský
Czech Cartographic Society

ACTIVITIES OF THE STATE AND PRIVATE CARTOGRAPHY IN THE CZECH REPUBLIC

INTRODUCTION

Digital methods of map elaboration are substantially asserted as in the state sphere as well in the private cartographic publishing houses. While in the state sphere are used for the map compilation predominantly digital databases (ZABAGED, DMU25), in the private sphere are mostly used various graphic programmes, which are suitable for the computer map design over various graphical sources (especially the Swiss programme OCAD).

Substantially expanded the map presentation on CD-ROMs and on Internet, where many map servers are in function and serve for search of villages and of addresses. Apart of maps are here for disposal the aerial photographs as well.

The Czech Office for Surveying, Mapping and Cadastre introduced the web inspection into the real estate cadastre, where many information connected with the ownership can be gained. Into operation was introduced the geoportal, which contains the mapping service (an on-line access to data), the commercial module (orders of maps and digital data) and old maps (inspection of records of the Central Archives of Land Surveying and Cadastre) – <http://geoportal.cuzk.cz>.

STATE MAP SERIES

The state map series of the Czech Republic are new defined by the government order No. 430/2006 from August 16th, 2006 about the determination of the binding geodetic reference systems and state map series of the state territory and principles of their use. State map series according to the § 3 of this document are:

- the cadastral map
- the State Map at a scale 1:5000

- the Basic Map of the Czech Republic at scales 1:10 000, 1:50 000, 1:100 000 and 1:200000
- the map of the Czech Republic at a scale 1:500 000
- the Topographic Map at scales 1:25 000, 1:50 000 and 1:100 000 and
- the Military Map of the Czech Republic at scales 1:250 000 and 1:500 000.

The binding thematic state map series for the state territory are maps created for the whole state territory on the base of the upon introduced state map series.

The cadastral maps are compiled in the coordinate system S-JTSK (Křovák projection) or in the cadastral coordinate systems Gusterberg or St.Stephan (Cassini-Soldner projection). The State Map 1:5000, the Basic Maps of the Czech Republic at scales 1:10 000, 1:50 000, 1:100 000 and 1:200 000 and the map of the Czech Republic at a scale 1:500 000 use the coordinate system S-JTSK and the altitude system Balt – after adjustment and are completed by the coordinates of the World Geodetic System 1984 (WGS84) event. of the European Terrestrial Reference System (ETRS). All these maps are issued by the civil geodetic survey, i.e. by the Czech Office for Surveying, Mapping and Cadastre.

The Topographic Maps at scales 1:25 000, 1:50 000 and 1:100 000 and the Military Maps at scales 1:250 000 and 1:500 000 use the Universal Transversal Mercator projection (UTM) or the Lambert Conical Conformal projection. These maps are issued by the Military Geographic and Hydrometeorological Office and are determined for the state defence cover.

The state map series created for public interest are used on the one hand by the topographic and thematic map administration, on the other hand by the needs of the crisis management and the integrated rescue system.

The cadastral maps are now continuously digitized; the result of these works is according to the accuracy degree a digital cadastral map (DKM) or a digitized cadastral map (KM-D) with following transformation into the coordinate system S-JTSK. For the Basic Map of the Czech Republic elaboration has been created the digital vector data base ZABAGED with attributes and the data base of geographic names GEONAMES, which are for disposal (as a paid service) for public use. The newly elaborated Basic Maps of the Czech Republic are derived from these data bases and printed on a digital printing machine DICOPress; with it is equipped the detached workplace of the Land Survey Office in Sedlčany.

From thematic maps are digitally elaborated as well the Road Maps of the Czech Republic 1:50 000 and the Overview of Triangulation and Supplementary Points and the Overview of the Levelling Net, both maps at a scale 1:50 000. Some thematic maps former created on the base of the analogue Basic Maps of the Czech Republic (i.e. the Water Supplying Maps 1:50 000, the Map of the Basic Territory Units 1:50 000 etc.) are continuously printed on the offset presses from the saved printing masters.

CARTOGRAPHIC ACTIVITIES OF PRIVATE PUBLISHING HOUSES

After the year 1989 stopped the map editing monopoly of in the Czech Republic emerging from the Geodetic Law No.46/1971 valid till this time. From the 1st of January 1991 was the state Geodetic and Cartographic Enterprise in Prague divided in the Land Survey Institute (now the Land Survey Office) Prague and the state enterprise Kartografie Praha, that got in the first wave of the coupon privatization in the year 1992 a joint-stock company (Inc.). Simultaneously was from the former cartographic section of the Geodetic and Cartographic Enterprise Praha separated the compilation, elaboration and printing of the state map series and it was made over to the Land Survey Institute. Kartografie Praha, Inc. specialized in maps and atlases for schools, public use and export.

In connection with the end of map edition monopoly for civil needs emerged in the years 1991 till 1993 series of cartographic publishing houses, either as joint-stock (Inc.) or limited (Ltd.) companies. After the privatization of Geodézie Liberec, state enterprise developed in the year 1992 Geodézie ČS, Inc. with a map publishing section in Prague. Accordingly was privatized in the year 1992 the state enterprise Geodézie Brno, that was as well transformed to a joint-stock company with a map publishing section. Both these joint-stock companies collaborated very closely and created series of new cartographic works, especially in the field of road maps and atlases, tourist maps and town plans. Both publishing houses contributed greatly to enforce digital methods of map elaboration and of map editing on CD-ROM (as the edition GeoBasis, initialized by Geodézie ČS). On the market of cartographic products won as well recognition the company SHOCart (emerged in the year 1991) with the seat in Zlín (now Zádveřice), at first in the field of orienteering maps and later in the field of tourist and cyclotourist maps. With an initiative won on the market

recognition as well the voluntary organization Klub českých turistů (Czech Tourist Club), that edited step by step new tourist maps of the whole state territory at the scale 1:50000 in cooperation with the Military Cartographic Institute in Harmanec (Slovakia).

In the field of school atlases keeps till now the greatest position Kartografie Praha, Inc. This publishing house has a more than 50 years long tradition and it had till the year 1991 the monopoly in the field of cartography on the Czech market. It publishes school geographic atlases for elementary and middle schools (School Atlas of the World, School Atlas of Europe, School Atlas of the Czech Republic), the edition of paperback atlases (the World, Europe and other continents, Czech Republic) and maps relating to national history and to geography for elementary schools. Rich is as well the edition of school history atlases (two part Atlas of the World History, two part Atlas of the Czech History) and paperback history atlases of the World and of Europe (Prehistory, Middleage, New Age Ist and IInd, History of the 20es century, Czech history). Besides publishes Kartografie Praha, Inc. series of school wall and desk historical maps. It publishes in the field of atlases for the public except reeditions of the popular Big World Atlas and the Pocket World Atlas newly the Family World Atlas. The latest hit of this publishing house is in the last years a large serie of the Czech Republic thesauri (111 Best of the Czech Republic, 222 Technical Treasures of the Czech Republic, 333 Memorials, 444 Historical Towns, 555 National Folk Architecture Memorials, 777 Churches, Monastries, Abbeys and Chapels, 888 Castles, Palaces and Strongholds of the Czech Republic and 1111 Memorials and Sights of Prague). The publishing house edition is rich in the field of road maps and atlases and other kinds of tourist and sport maps as well. To the novelties of the publishing house belongs the popular TV programme Cestománie (Travelling Mania) in the book form, that introduces to the users various lands of the world by maps and accompanying texts completed by many photos. To important events in publishing belong the Atlas of Tourist Sights of Europe, Austria and Czech Republic and Slovakia as well. To the sights belong as well the title Prague – Orthophotomap Atlas 1:5000, Orthophotomap of Prague and Prague – an Aerial View of the City Center. Further particulars of the publishing house activities is possible to find on the web page <http://www.kartografie.cz>.

An important position between the cartographic publishing houses has Geodézie ČS, Inc. sitting in Prague. The publishing house has in its editorial programme the editing of Road Atlases of the Czech Republic at the scale 1:100 000 and 1:500 000 and of the Road Atlas of the Czech and Slovak Republic at the scale 1:200 000. It started in the year 2002 to edit the serie of Region Atlases of the Czech Republic 1:100 000 (till now have been edited 4 regions). In the edition "Maps for Free Time" was issued in the year 2003 the Big Atlas of Fishing Grounds 1:200 000 and a serie of Czech Republic Regions Fishing Maps at the same scale. At the scale 1:500 000 were issued maps of the Czech Republic Castles and Palaces and the Czech Republic Camps and Lookout Towers. To the most important works of the publishing house belongs the creation of software products GeoBáze Standard and GeoBáze Professional. These products include the Czech Republic map 1:400 000, 1:200 000, 1:100 000 and 1:50 000 and maps of regions 1:100 000 and 1:50 000. With help of simple operations may the user surf between various scales and ask for necessary information. The system enables map printing, observing of the users own position and the position of other subjects using the satellite GPS signal. A novelty is the possibility of vector drawing over the maps and connecting of data base to these vector elements. Products are distributed on CD. From the half of the year 2006 got the publishing house Geodézie ČS, Inc. a subsidiary company of Kartografie Praha, Inc. Detail information are on the web page <http://www.geodezie.cz>.

Of other important cartography publishing houses we shall name SHOCart, Ltd., Zádveřice. This cartographic publishing house originally elaborated orienteering maps. Now they publish tourist and cyclotourist guidebooks, water sport guidebooks, fishing maps and winter tourist and ski maps. To interesting titles belongs the Czech Republic Cycloatlas, that shows the whole territory at the scale 1:100 000 with the up-to-date state of marked cyclo routes and cyclo paths. Extensive is the creation and publishing of road maps and road atlases, city plans, city atlases and guidebooks. As for the school maps production offers the publishing house only a complex of 6 overview maps (the World, Europe, Czech Republic 1:1 250 000). Detail information of the publishing house can be found on the web page <http://www.shocart.cz>.

A cartographic publishing house specialized in the Czech Republic region maps and city maps and atlases is the advertising agency P.F.Art, Ltd. sitting in Brno. The publishing house uses a topographic base, in which it prints advertising of various firms. Its own editorial initiatives are the atlas Czech Republic – Dangerous Traffic Stages, that warns of places of often road accidents and the Atlas of the Czech Republic Towns with plans of 80 biggest towns. A novelty of the publishing house is the atlas We Introduce Czech

Republic Towns Ist and IInd part with 141 detailed town plans. Other information is possible to find on <http://www.pfart.com>.

Besides of the above mentioned cartographic publishing houses emerged in the Czech Republic in the 90th years some smaller publishing houses oriented on map production for regional purposes. Their list is available on the web page of the Czech Cartographic Society <http://www.czechmaps.cz>.

MAPS ON INTERNET

In the Czech Internet environment is the on-line map access relatively large. We can find maps on all big portals, but their quality and the work with them is rather different.

On the Internet portal *Seznam.cz* will be offered at the bookmark „maps” a selection whether you can search a town, a street or another object; it is possible from it to walk off to the page with the route scheduler or on the home page www.mapy.cz. The server „*mapy.cz*” contains the whole Czech Republic and further about 70 towns (incl. Prague). When we have assigned the chosen city the searched map will be displayed. On the page are some other information as well (number of town inhabitants, geographic coordinates). It is possible to change the map scale and its output for the print. On the route scheduler we specify the initial and the aim village (event. incl. the street name); the scheduler will find the quickest or the shortest passable route, that will be displayed on the map and in a text form as an itinerary as well.

The Internet portal *Centrum.cz* finds towns, seats, villages, and streets in the whole Czech Republic incl. 125 town plans. It is possible to find as well several objects (filling stations, train stations, cultural, catering and health centres). It is possible to change the scale and the map section viewport. The server is equipped by the road scheduler as well.

The most visited portal *Atlas.cz* offers on the server www.mapy.atlas.cz not only usual maps, which can be found on other servers, but a orthophoto of Prague and a tourist map of the whole Czech Republic at the scale 1:50 000 as well. On the server are maps of 125 Czech towns and 2 maps of Prague. The browser of towns and villages data bases displays after the name input not only the chosen object, but as well its postal code. The server contains the route scheduler; it is possible to select, if we would like to reach the destination by car or by public means of transport.

On the Czech Telecom portal „*Quick.cz*” we can find apart from the map of the whole Czech Republic more than 100 plans of Czech and Moravian cities. The server contains as well a route scheduler; it is possible to select the quickest, the shortest or the cheapest mode of transport.

The portal *Tiscali.cz* offers on the server www.mapy.tiscali.cz a road map of the Czech Republic, 15 city plans (incl. Prague), tourist and cyclotourist information, the route scheduler and a World map with state boundaries, capitals and other big cities.

On the portal *Volny.cz* it is possible using a formular to find the searched place, which will be displayed on the map, at the address „web.volny.cz/najdito/mapy.php”. The route scheduler is on the server lacking.

On the server „www.mapyonline.cz”, which is managed by SHOCart, Ltd., is possible to find apart from towns as well castles and palaces, campings and protected natural areas. The server contains a map of Europe and plans of Czech and Moravian cities and villages as well.

The server <http://supermapy.centrum.cz> contains the map of the Czech Republic with an optional scale enlarging till 1:50 000. It makes possible to seek after villages and it is equipped by a route scheduler.

The most detailed information we can find on map service pages of the Portal of the Czech Republic Public Administration <http://arwen.ceu.cz>. The portal uses state map series, registers guaranteed and managed by the state administration, thematic sets and data bases. Apart from the village selection it contains a row of thematic layers, in particular of geology and environment. A part of the portal builds the Digital Atlas of the Czech Republic produced by the Military Geographic and Hydrometeorological Service of the Czech Army, which enables to select and to display the villages until the scale 1:5000.

PROJECT „LANDSCAPE ATLAS OF THE CZECH REPUBLIC”

The Ministry of Environment of the Czech Republic advertized in 2003 a grant on the compilation of the Landscape Atlas of the Czech Republic. The works on this atlas are going on and will be finished in 2007.

The atlas is divided into 9 thematic parts:

- Landscape – Object and Methods of Study,

- Geographic Position of the Czech Republic
- Historical Landscape
- Natural Landscape
- Standing Landscape
- Landscape as a Heritage - Preserved Landscape – Natural and Cultural Heritage
- Landscape – Area for the Society
- Landscape of the Future

Landscape Reflex in the Art – Landscape as an Art

The atlas will be issued in 2007 in a book form and in an electronic version on CD. Internet version of the atlas will be for disposal in the same year for certificated as well for other users.

The most visited portal *Atlas.cz* offers on the server *www.mapy.atlas.cz* not only usual maps.

José Jesús Reyes Nunez

László Zentai

Eötvös Loránd University,

Department of Cartography and Geoinformatics, Budapest, Hungary

ACTUAL SITUATION OF THE CARTOGRAPHY IN HUNGARY

ABSTRACT

Beginning from 1989 the Hungarian cartography is under an intensive process of diversification and significant changes. This paper tries to delineate in a very general way the present structure of the Hungarian cartographic society from the tasks filled by the state cartography to the multifaceted activities of the private map companies. In interest of describing all the sectors related to this field are presented also national organizations, our representation in international organizations, periodicals, higher education institutions and the most important public map collections in the country.

1. NATIONAL ORGANIZATIONS

At present the Hungarian cartographers are represented in two national organizations related to this field:

HUNGARIAN SOCIETY OF SURVEYING, MAPPING AND REMOTE SENSING (MFTTT)

This society was founded on April 20th, 1956 under the name of Society of Geodesy and Cartography. In 1990 the General Assembly decided to change the name of the Society, adopting the actual one. From 1998 this organization became a public benefit company and a member of the Federation of Technical Scientific Societies (MTESZ). According to its name all those professionals can become members, who are working in cartography, photogrammetry, remote sensing, land surveying and land administration.

The main aims and missions of the Society are: *„to help the development of science and disciplines mentioned above, support technological progress, raise the technological level, distribute the professional knowledge, organize and coordinate the professional and social activities of the members, promote their cooperation in professional, scientific and public life, formulate, represent and enforce professional interests, elaborate and propagate the principles of the professional Code of Ethics, keep the traditions of professional history alive, maintain and strengthen the international relations and publicize/promote our profession”*. [2]

The main bodies of the society are the General Assembly, Presidency, Executive Committee, Supervisory Board and Professional Sections (Surveying and Spatial Planning, Photogrammetry and Remote Sensing, Land Administration, Surveying Legal Experts, Geodesy, Cartography, Engineering Geodesy, Topography, Regional Development and Environmental Protection, Education and Youth, History of Profession, Geoinformation and Seniors' Club).

The society has a total of 545 members (mostly individuals, but also some companies).
HUNGARIAN ASSOCIATION FOR GEO-INFORMATION (HUNAGI)

This non-profit, interdisciplinary umbrella association was founded on November 9, 1994. The mission goals of this association are the promotion, stimulation, encourage and support of the development and use of GI and its associated technologies, together with the strengthening of institutional links between the multidisciplinary GI communities in Hungary and in abroad. Its main objective is to provide representation and visibility of the Hungarian GI community's interests in the European Umbrella Organisation for Geographic Information (EUROGI) [7].

According to data from January, 2006 this organization has 109 institutional (public and private) members and 37 student members from 15 Hungarian universities and secondary schools. The membership is formed by representatives of the academic (20 institutions), governmental (42 institutions), private sector (36 companies) and NGOs (10 organizations).

Other national organizations related to cartography:

ASSOCIATION OF HUNGARIAN FRIENDS OF MAPS

This non-profit association was founded in 1981 (for the 25 years anniversary they published a small book with the most interesting presentation of the period). Its main goal is the promotion of activities related to maps, organizing every month a meeting to present the newest maps edited in the country, results of research on the field of cartography etc. All these activities are open for all the people interested in cartographic topics. The association also organizes activities (e.g. excursions, sales of map books) related to cartography for all the members, and collaborate with the MFTTT to attend the members of the Seniors' Club. At present this organization has about 100 members [5].

HUNGARIAN CARTOGRAPHIC ASSOCIATION (MATE)

This association was created in 1999, mainly to group the Hungarian map editors, representing officially them before the governmental institutions and other professional organizations. Between the main goals we can mention their participation in the legal and professional regulation of activities related to cartography, including the making and revision of proposals related to cartographic activities. Other activities: conciliation in professional discussions between members, making of an ethic codex, future foundation of a Cartographic Chamber and representation in international organizations.

LÁZÁR DEÁK FOUNDATION

This organization was founded in July 14, 1993 by the Cartographia Company, the Department of Cartography of Eötvös Loránd University, the Geographic Museum of Érd, the Hungarian Geographic Society and the Hungarian Office of Military Cartography. The main goals of this foundation are to elevate the level of cartographic culture, to propagate the map use, to introduce Hungarian people to the history of national cartography and to help the formation of cartographers. The foundation helps and supports different and numerous activities related to cartography as: organization of exhibitions and competitions, calling for professional tenders, support of the printing of professionally important maps, organization of camps for children in interest of enhancing their cartographic knowledge, support of participation in international events and others. Every year the Foundation organizes (together with the National Széchényi Library) the Beautiful Hungarian Map competition, which gives prizes in different categories of traditional and digital maps [5].

This foundation is open; every interested person can become a member if agrees to its goals.

HUNGARIAN GEOGRAPHIC SOCIETY

This Society was founded in 1872, one of the first ten Geographic Societies founded all over the world. The Society is divided in eight professional sections, one of them is Cartography. Between the 14 collaborator institutions we can find the Research Institute of Geodesy and Geophysics (adjunct to the Academy of Sciences) and the Department of Cartography and Geoinformatics of the Eötvös Loránd University. At present about 1300 professionals related to Geography are members of this organization.

HUNGIS FOUNDATION

Founded in 1991, the main goal of this organization is to promote the use of GIS in different sectors. Its main activities are the support of GIS teaching with the organization of national conferences in educational institutions (elementary, secondary schools, universities, etc), the publication of GIS bulletin and others in collaboration with HUNAGI [8].

2. PERIODICALS FOR PROFESSIONALS

GEODESY AND CARTOGRAPHY (GEODÉZIA ÉS KARTOGRÁFIA)

This is the professional bulletin published by the Hungarian Society of Surveying, Mapping and Remote Sensing together with the Department of Land Administration and Geoinformation of the Ministry of Agriculture and Rural Development. It is a monthly publication, which is commemorating its 50th anniversary this year (2006). At present, it is published in 1300 copies, containing articles –which are strictly selected, checked by specialists asked by the editorial staff– written not only by cartographers or surveyors, but also by professionals working in other related fields (GIS, Remote Sensing, GPS, Land Administration, etc).

TÉRINFORMATIKA (GIS)

A publication founded in 1988 for the Hungarian GIS Community, that mainly includes articles containing information related to the national development of this professional field. By now eight issues are published in a year, supported financially by the HUNGIS foundation.

3. CARTOGRAPHY IN THE HIGHER EDUCATION

At present, three educational institutions have MSc degrees in Cartography or fields related to Cartography (Geodesy, Surveying, GIS, etc):

- College of Geoinformatics of the University of West Hungary (Székesfehérvár): Surveying and Land Management (BSc), Land and Property Management (BSc) and different specializations [2].
- Eötvös Loránd University (Budapest): Cartography (MSc) and Geoinformatics (MSc) [5].
- University of Technology and Economics (Budapest): Engineering in Surveying and GIS (MSc) [13]

We should also mention those educational institutions offering degrees that are not directly related to Cartography (e.g. Civil Engineering, Architectural Engineering, Geography, etc), but include subjects about Cartography, Geodesy, Surveying, GIS, etc:

- Eötvös József College (Baja)
- Eötvös Loránd University (Budapest)
- Pollack Mihály Faculty of Engineering, University of Pécs
- Szent István University (Gödöllő)
- Széchenyi István University (Győr)
- University of Debrecen
- University of Miskolc
- University of Technology and Economics (Budapest)
- University of Szeged
- University of West Hungary (Sopron)
- Ybl Miklós College of Architecture (Budapest)
- Zrínyi Miklós National Defence University (Budapest)

Beginning from the 2006/2007 school year the Hungarian universities adopted the new two cycle (BSc-MSc) degree, following the Bologna Declaration of 1999 signed by 29 European Education ministries. This document includes the adoption of the European Credit Transfer System (process begun in 2002), in order to promote mobility between European universities and to enhance the flexibility of national higher education system.

In interest of giving a professional answer to the national GIS demands three of the above mentioned higher education institutions (the Eötvös Loránd University, the College of Geoinformatics of the University of West Hungary and the University of Szeged) are going to create a common MSc degree in Geoinformatics that will be implemented at next future.

4. REPRESENTATION IN THE HUNGARIAN ACADEMY OF SCIENCES

Hungarian researchers in Cartography have representation in the 10th Section of Earth Sciences. This section *“follows with attention, promotes and evaluates all scientific activities conducted within its field(s) of science; takes a stand on scientific issues as well as in matters concerning science policy and research organization; submits opinion on the activities of the Academy's research institutes, and on those of university chairs and other research units that are supported by the Academy; and participates in the procedure of awarding the title of Doctor of the Hungarian Academy of Sciences.”* [12]

This Scientific Section has 16 full, 6 corresponding, 11 external, 18 honorary and 10 consultant members, and fourteen of them has the title of „Doctor of the Academy”. Actually the Hungarian cartographers have one corresponding member (István Klinghammer) and two “Doctor of Academy” (excluded geodesy and photogrammetry).

5. REPRESENTATION IN INTERNATIONAL ORGANIZATIONS

The Hungarian cartography and related fields are represented in the following organizations:

INTERNATIONAL CARTOGRAPHIC ASSOCIATION (ICA)

Hungary is an ICA member since 1964. The National Committee is composed by a President, a Secretary and the Hungarian representatives in the organization (13 Commissions have Hungarian members from different institutions and companies related to Cartography). At present, two representatives from the Department of Cartography and Geoinformatics of Eötvös Loránd University cover the function of Chairman of the Commission on Cartography and Education and Vice-chairman of the Commission on Cartography and Children.

INTERNATIONAL FEDERATION OF SURVEYORS (FIG)

Hungary has representation in all the FIG Commissions. The structure of the representative National Committee is a President, a Secretary and 10 Commission members. During the last years the National Committee have organized some important FIG conferences (AGILE) and educational courses by the College of Geoinformatics (University of West Hungary). Hungary is represented with a member in the Board of Directors of FIG Foundation.

INTERNATIONAL SOCIETY FOR PHOTOGRAMMETRY AND REMOTE SENSING (ISPRS)

Hungary is an ordinary member of category 3 (51-150 active members in the country) in this organization. Since its' admission in 1930 (represented by the late Hungarian Association of Photogrammetry) participated actively in the work of different Commissions. The National Committee was renovated in 2003 and actually its' members represent the country in seven Commissions.

INTERNATIONAL GEOGRAPHIC UNION (IGU)

The National Committee of Hungary is headed by the Geographical Research Institute of the Academy of Sciences. In 2004 the country has representation in the Commission on Applied Geography [9].

INTERNATIONAL CONFERENCES ON THE HISTORY OF CARTOGRAPHY (ICHC)

This is not a “conventional” organization, but it can be considered an international forum for members of other organizations and internationally recognized institutions related to Cartography (ICA, IGU, Geographic Societies), who are interested in the history of this field. The first symposium was organized in 1964 and the next one, the 22nd ICHC will be held in Bern (Switzerland) in 2007. Hungary is represented by the Department of Cartography and Geoinformatics of the Eötvös Loránd University. Last year (2005) was organized the 21st ICHC in Budapest, Hungary [4].

INTERNATIONAL MAP TRADE ASSOCIATION (IMTA)

IMTA is an organization for individuals, companies, firms and institutions who are engaged — directly or indirectly — in the production and sale of maps, globes, travel guides, spatial information and related products and materials. At present, five Hungarian companies became members, four of them cartographic companies. In 2003 was celebrated successfully the IMTA 10th Annual Conference in Budapest.

GLOBAL SPATIAL DATA INFRASTRUCTURE ASSOCIATION (GSDI)

HUNAGI is a full member and one of the founders of this association, which organized a Congress (GSDI6) in September of 2002 in Budapest.

EUROPEAN UMBRELLA ORGANIZATION FOR GEOGRAPHIC INFORMATION (EUROGI)

Hungary is represented by HUNAGI in this organization founded in 1993.

6. STATE MAP PRODUCTION

INSTITUTE OF GEODESY, CARTOGRAPHY AND REMOTE SENSING (FÖMI)

This Institute was founded in 1967. *The Institute is the central surveying and mapping organization of all official activities in Hungary in the field of land management, surveying and mapping. It is financed by the state budget and has the competence of a national authority. Its direct professional supervisory authority is the Ministry of Agriculture and Rural Development, Department of Land Administration and Geoinformation* [6].

This institution offers the next map series:

- Topographical base maps and derived maps in scale of 1:10000, 1:25000, 1:100000, 1:200000
- Agrotopographical maps in scale of 1:100000
- Workmaps with and without the relief in scale of 1:100000 and 1:200000. (All the maps were produced 1999)
- Cadastral base maps in scale of 1:1000, 1:2000, 1:4000.

The databases offered by this institution are:

- Hungarian Geodetic Control Networks (Uniform National Height System, Uniform National Horizontal Network, National GPS Network, Hungarian Active GPS Network)
- Hungarian Administrative Boundaries (MKH): *The database contains the co-ordinates of the vertexes of the Hungarian administrative boundaries on country, county and settlement level. The database corresponds with the legally registered data, which are stored at the land offices. The database can be generalised in different variations – satisfying every demand of the users – with accuracy in cm, 1m, 10m, 100m. (Accuracy corresponds to the map-scale)* [6].
- Digital topographic base map in scale 1:100 000 (DTA_100): 84 sheets for the whole country offered in raster and vector (DGN, DXF) format.
- Digital Elevation Model of Hungary (DDM_100): The database contains DEM files in TIN and GRID formats for the whole country that are derived from the vector relief files of the database of digital topographical map in scale 1:100 000 (the size of a grid is 100x100m). The available formats are: MicroStation DGN and GEOPAK GeoTerrain TIN és Lattice formats
- Digital topographic maps in scale 1:10 000 (DTA_10): Database of digital topographic maps in scale 1:10 000 in EOTR (Uniform National Mapping System) tiling. The whole database is not finished yet. It will contain the raster and vector files for each sheet. Presently aspects of about 200 sheets are available in raster format.
- Gazetteer of Hungary (FNT): *This database contains the name of settlements, parts of the settlement, the landscape, large units of the land, woods, nature conservation areas, relief and hydrography, name of remarked points (ruin, look out tower and others) as well the name of the most important objects of traffic. The database contains 39 types of geographical names. The database has two versions. The first one (FNT1) corresponds to the topographic map in scale 1:40000, covering the*

whole territory of the country. The second version (FNT2) corresponds to the thematic content of the topographic map in scale 1:10000, at present only a 30% of the whole territory is finished [6].

- Seamless Administrative Boundaries of Europe (SABE): This vector database contains the geometry and semantics of the administrative hierarchy of 26 European countries, being produced by MEGRIN, the group of National Mapping Agencies of Europe from the highest level (country) to the lowest one (municipalities or NUTS5). It is available in two versions: the first one (SABE 30) has a 30 m resolution (approx. 1:100000) and the second one (SABE200) has a 200 m resolution (approx. 1:1000000). Newest version is from 1997.
- (Quasi)Geoid databases over Hungary (HGEO2000 and HGGG2000): *The database contains the latest gravimetric (HGEO2000) and GPS-gravimetric (HGGG2000) quasigeoid solutions over Hungary in a grid of 1.5'x1.5' (2x2 km).*
- CORINE Land Cover project: Database containing information on land cover at scale 1:100.000 for the whole Europe. The database includes 44 categories in accordance with a standard European nomenclature, organized into five large groups: artificial surfaces, agricultural areas, forest and semi-natural areas, wetlands and water bodies. Classification was done using Landsat Thematic Mapper satellite image maps with the help of topographic maps. The land cover information is stored in ARC/INFO format.

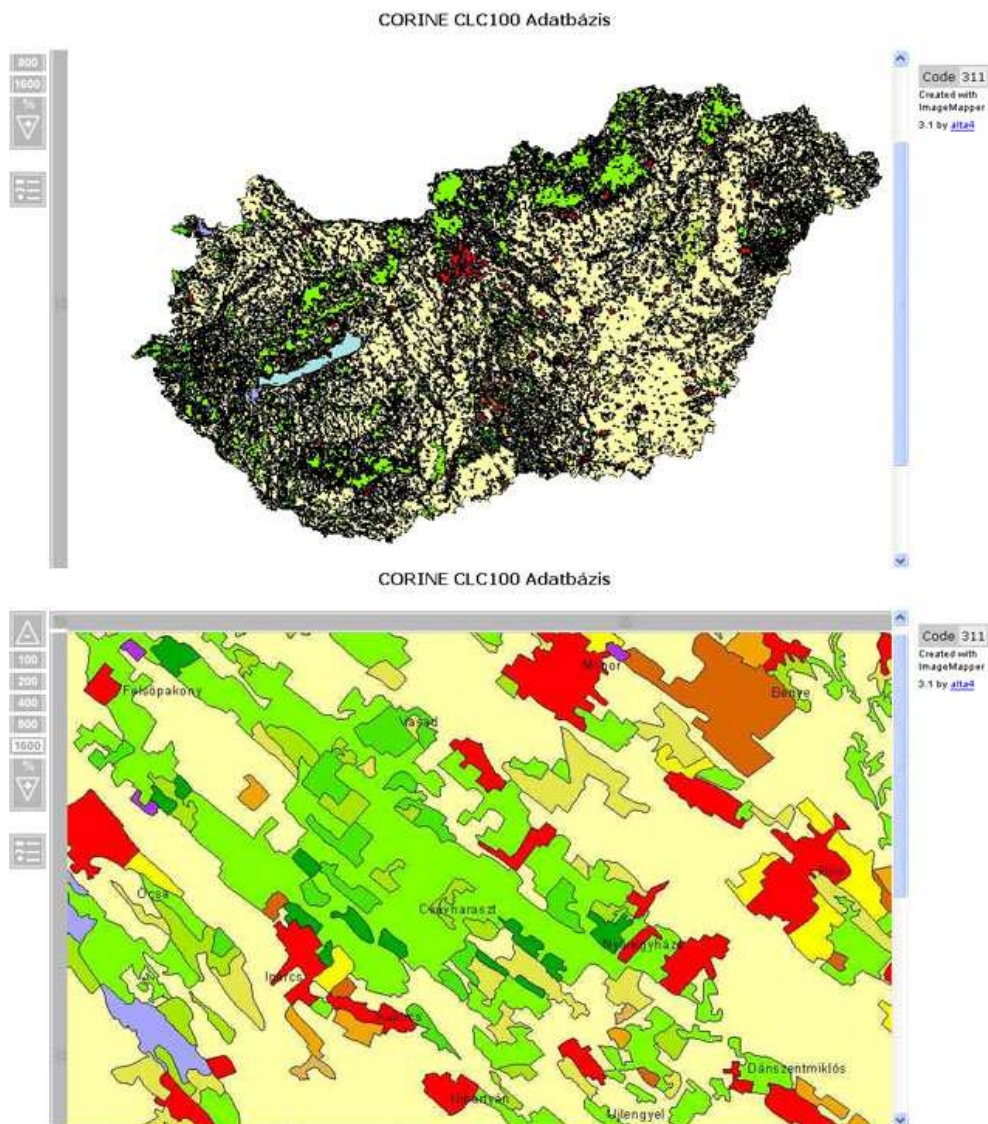


Figure 1. Corine Land Cover database

The institute has played a very important role in the development of Land Office IT-system (TAKAROS – Cadastral Information System of District Land Offices). Supported by PHARE, it was completed in 2000, filling only the real property registry part.

FOMI participated also in the TAKARNET project, to develop the Hungarian Land Administration wide area network, which at present is facilitating public access to real property registry data for more than 3000 registered users. This system offers also integrated (map and land registry) data service for some districts of Budapest. The map service is in pdf format (platform independent).

Other products offered by FÖMI are: air-photos in black-white (panchromatic) and colour, SPOT, Landsat, IRS-1C and Quickbird satellite images.

MINISTRY OF DEFENCE MAPPING COMPANY

This Company was founded in 1919 under the name of Hungarian Military Mapping Group.

They have developed a very diverse and professional activity during the last 10 years and at present are offering the next products [14]:

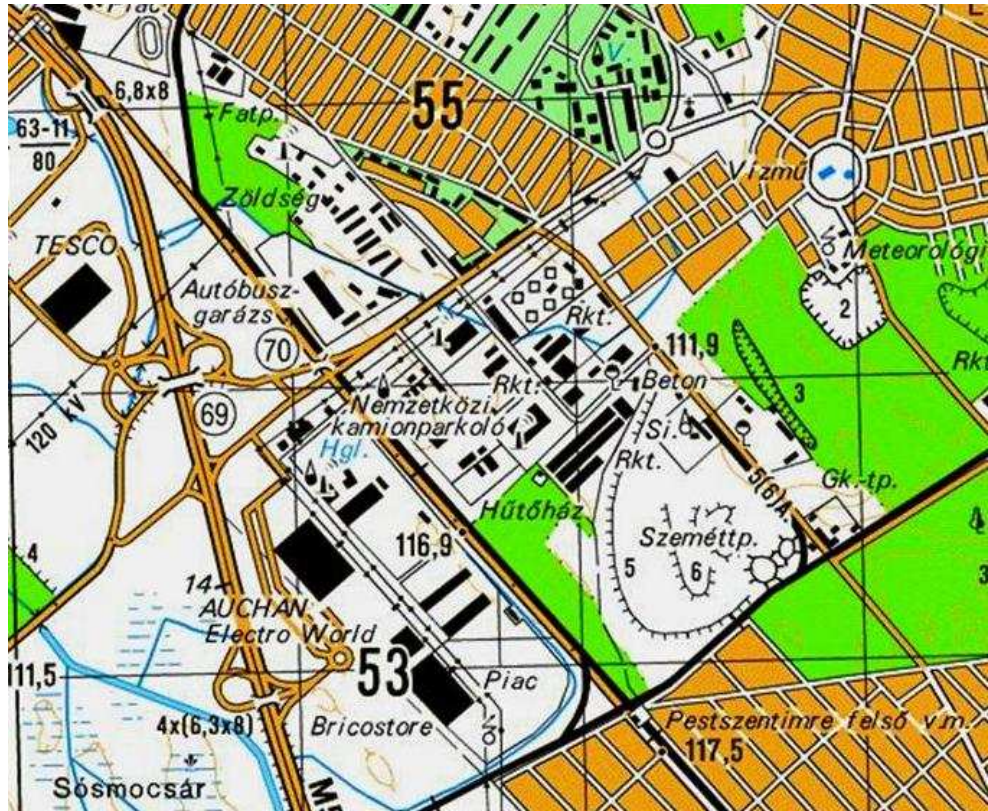


Figure 2. Fragment of map at 1:50 000

- State topographic maps at scale 1: 25000 (Hungary is covered by 1166 sheets), 1:50000 (319 sheets, WGS-84 ellipsoid, UTM projection), 1:100000 (92 sheets), 1:200000 (28 sheets), 1:500000 (9 sheets) and 1:1000000 (6 sheets)
- Digital databases: DTA-200, DTA-50, DDM-10 and DDM-50
- JOG maps (1:250000) – for military use only
- Aeronautical charts:
 - Helicopter map at scale 1:200000: A total of 20 sheets made in WGS-84/UTM projection, including prohibited, restricted and hazardous airspaces marked; altitude data; airports marked, MGRS positioning.
 - ICAO map of Hungary at scale 1:500000
- Aerial photos
- Topo Explorer software for navigation: GPS support, available on PC and PDA.
- Raised relief maps of different territories (From Hungarian regions to the world)
- Road, city and country maps
- Facsimile maps
- Wall maps
- and different services in Geodesy, Photogrammetry, Topography and GIS

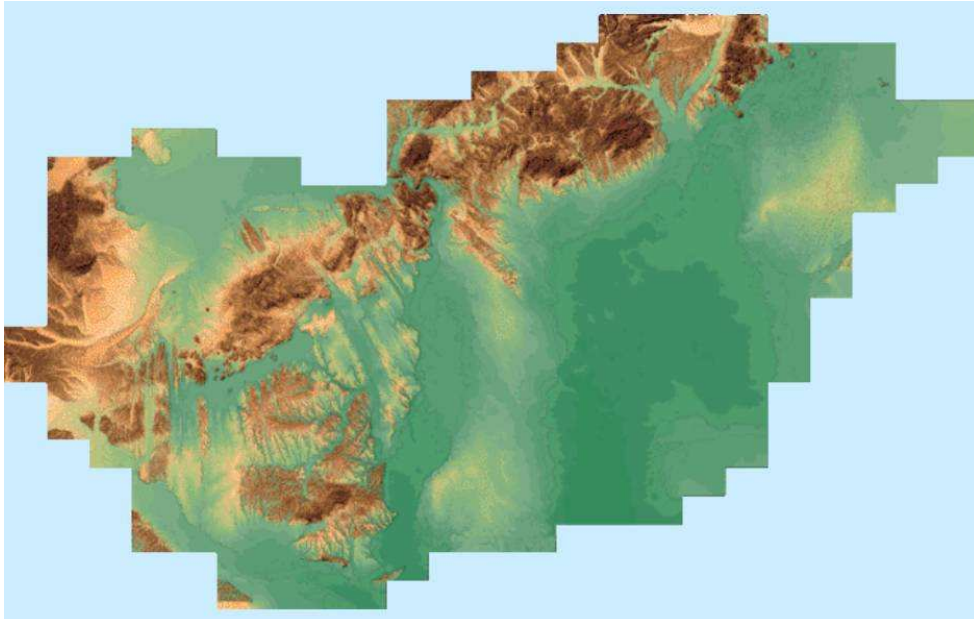


Figure 3. DDM database (general map)

GEOLOGICAL INSTITUTE OF HUNGARY (MÁFI)

Since its' foundation in 1869 this institution constitutes a good example of cartography applied to Earth Sciences. The most important cartographic product offered by the Institute is the 1:100000 geological map series of Hungary [10]. The decision to begin this work was taken in 1997. The map sheets were prepared on Gauss-Krüger quadrangles using the officially adopted EOTR coordinate system (Uniform National Map System). Made with uniform legend, the map series was finished in 2005. The Institute is developing GIS databases from the 90's. Their system can be subdivided in two main entities:

- Thematic key data including the digital line-work together with the relational data tables bearing geological attributes
- Cartographically processed line-work and topographic base with relational tables controlling cartographic display.

7. PRIVATE MAP PRODUCTION

While in 1990 only one state map company was in the country (Cartographia), beginning the 21th century there were between 200 and 400 companies, including mapmakers, publishers and traders [11]. Because of the high number of private companies, next we mention only those that were winners in different categories of the Beautiful Hungarian Map national competition during the last five years, as recognition to their qualified work in the map production:

- | | | |
|-----------------|--------------------|----------------|
| - Cartofil | - Karto-Pont | - Szarvas |
| - Cartographia | - Kárpátia | - Tájéoló 98 |
| - Dimap | - Micro Mapper | - TérképCenter |
| - Fírbás | - Nyírkarta | - TérképFaragó |
| - GiziMap | - Paulus | - Topográf |
| - Hibernia Nova | - Stiefel Eurocart | - Z-Press |
| - Intermap | | |

Beginning from 1989 few foreign private companies appeared in the Hungarian cartographic market. The most important are:

- Stiefel Eurocart (Germany): School maps and atlases, office maps, commercial maps etc.

- Kartographie Huber (Germany): Its' representative in Hungary is the Katicom company, which produces different types of maps for the German market.
- Städteverlag (Germany): Their Hungarian representative is the Magyar Térképház, specialized in the publishing of city and roadmaps.

There are some worldwide recognized names (National Geographic, Readers' Digest) that have published Hungarian versions of their atlases, but the map or atlas production can not be considered their main profile.

We should mention apart the GIS private companies. A part of them represents foreign companies (ESRI, Intergraph, MapInfo, AutoDesk, Bentley, etc) and at the same time works in the development of GIS systems, participating in different national or international projects. A new market that is growing intensively during the last 2-3 years is the named "mobile cartography", using simultaneously GIS and GPS to create navigational software.

MAIN DIFFICULTIES FACED BY THE PRIVATE MAP COMPANIES

These difficulties can be divided in three more remarkable groups [1]:

- Economic situation: The issue of maps is low, because the Hungarian market is small and the number of companies editing maps is relatively high. This situation reduces the incomings and in this way the companies are obligated to cut down the expenses, e.g. reducing the cartographers' salaries. The reduction of expenses also motivates that illegal activities persist, (e.g. use of illegal software, use of state maps without legal permission, illegal employing etc).
- Copyright problems: Maps are used without legal permission by non cartographic (e.g. maps in textbooks, commercial material and others) and map companies. This last case –when map companies use as source or simply reproduce maps made by other companies– is more difficult to prevent and the damage (loss) is more significant than in the first case.
- Situation with the use of state base data: The 1996-LXXVI law specifies that the state base data should be used in all the cartographic works. In opinion of representatives of private companies, the law-makers did not consider professional and market factors during the formulation. The solicitude for official authorization to use base data or the data fare is theoretically compulsory even if the cartographer did not use state base data to make a map. The fares after the use of state base data in some scales and issues are considered excessive and priceless; depending only on the map scale without considering other factors. This fact can provoke a new situation: "Hungarian" maps can be made in other countries, not only because the labor-force is cheapest, but because the Hungarian law can not be vindicated there.

8. NATIONAL MAP COLLECTIONS

THE MAP COLLECTION OF THE NATIONAL SZÉCHÉNYI LIBRARY (http://www.oszk.hu/index_en.htm)

This collection, presently numbering approximately 192,000 items, is based on the original donation of Count Ferenc Széchenyi, which contained a total of 1,500 items. The original collection consisted primarily of 18th century maps depicting Hungary, the neighboring countries and castles. Additional donations, purchases and the legal deposit submission of a copy of all newly printed books as well as maps resulted in the gradual but steady increase of the collection.

The Map Collection was made into an independent unit of the Library in 1939. It now contains 151,000 printed and 35,000 holograph maps, 5,000 atlases, 84 contour maps, 58 globes and celestial spheres and 1,800 explanatory volumes [3].

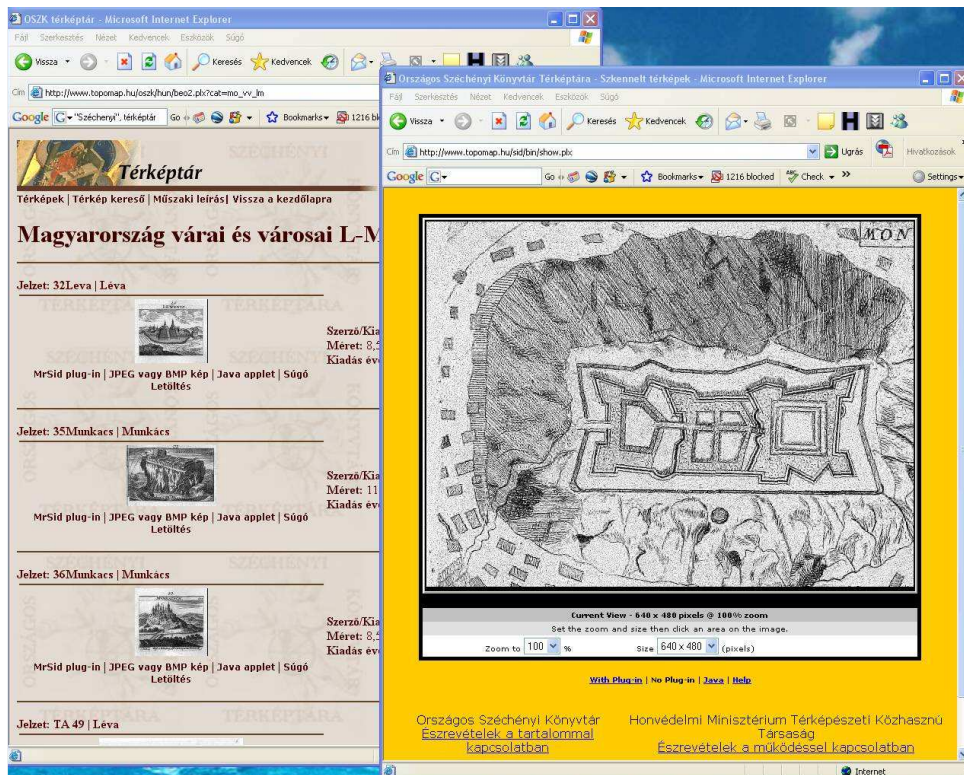


Figure 4. Map Collection of the Széchényi Library in the Web (site developed in collaboration with the Ministry of Defence Mapping Company)

THE CARTOGRAPHIC COLLECTION OF THE MAPROOM OF THE HUNGARIAN INSTITUTE AND MUSEUM OF WAR HISTORY (<http://www.militaria.hu/>)

In its present form the Maproom of War History was founded in 1954. The backbone of its total collection was made up of two sets of earlier materials:

- *a collection of fifty thousand items rightfully belonging to Hungary was transferred from the War Archives /Kriegsarchiv/ of Vienna to the Royal Hungarian Archives of War History /later: War Archives/ after the First World War;*
- *a set of sixty thousand objects of the Royal Hungarian Cartographic Institute /later: Defence Mapping Institute/ was founded following the First World War.*

The collection of the Maproom grew steadily partly by old maps (heritages, materials of other discontinued collections), partly by new acquisitions (military map series, aerial photographs, other civil maps). The total collection now numbers nearly 500.000. items (maps, atlases, globes, relief maps, professional journals, books, aerial photographs), and by sheer size it constitutes the largest cartographic collection in Hungary.

Those military maps which were forbidden to give to the researchers, because they had "secret" qualifications, are free for research from 1992. Nowadays we have no classified maps in our Maproom. A representative set of several maps of the Maproom has been processed and written to CD (166 sheets). In addition the maps of the first military survey of Hungary (for the present territory, 436 sheets, scale 1:28.800) are written to CD as well.

The collection grows by some 4-5 thousand new items yearly, a smaller part of them being old maps, new books and other publications, while most of them are deposit copies of military series [3].

BIBLIOGRAPHY

- [1] Kováts Zsolt: A magyar térképészet legfőbb problémái (MATE document, unpubl.). Budapest, 2006.
- [2] Márkus, Béla and Zalaba, Piroška: National Report of Hungary (2002-2006) for the FIG XXIII Congress. Munich, 2006.
- [3] Pokoly, Béla (editor): Cartography in Hungary (1999-2003) National Report for the 12th General Assembly of the International Cartographic Association. Durban, 2003.
- [4] <http://cartography.geog.uu.nl/ichc/index.html>
- [5] <http://lazarus.elte.hu>
- [6] <http://www.fomi.hu>
- [7] <http://www.hunagi.hu>, <http://www.fomi.hu/hunagi/>
- [8] <http://www.hungis.hu>
- [9] http://www.igu-net.org/uk/news_and_events/news.html
- [10] <http://www.mafi.hu>
- [11] <http://www.map.hu/ter-kepek/publicisztikaincl.asp?id=179> (Szarvas András: Ki készít térképeket Magyarországon?, 2001)
- [12] <http://www.mta.hu>
- [13] <http://portal.bme.hu>
- [14] <http://www.topomap.hu/>

Janis Strauhmanis

Riga Technical University, Latvia

ACTIVITIES OF THE STATE AND PRIVATE CARTOGRAPHY IN LATVIA

ABSTRACT

During the years of soviet occupation when the Baltic States – Latvia, Estonia and Lithuania were incorporated in the USSR, the development of national cartography was hindered because the territory of these countries was a special region where thematic cartography was under strict control and censorship, but topographic cartography was banned. After the Baltic States regained their independence at the beginning of the 1990s, national cartography began to develop successfully. In the public sector, cartography was concentrated in the Latvian State Land Service and the first work was the topographic map at the scale of 1: 50 000, which was prepared in cooperation with the Swedish experts. It was made using the space images and topographic maps of the former USSR. Now the topographic maps made by the cartographers of the Agency of Geospatial Information of the Ministry of Defence of Latvia are at scales 1: 10 000, 1: 50 000, 1: 100 000, 1: 250 000.

The aerial photography of the territory of Latvia started in 1994 and in 2004 the second cycle of air photography was continued for the renewal of orthophoto maps at the scale of 1: 10 000. The territory of Latvia is divided into 2557 sheets, at the present time about 45% of this map have been published.

The largest and most famous private cartography company in Latvia is “Jana seta Ltd”. It prepares and publishes town plans and maps for tourists, schools, as well as atlases of geography and history. This company has also published maps, plans and atlases for Lithuania, Estonia and Russia. It should be mentioned that maps are made not only on paper, but they are also distributed in electronic form.

The main problem of cartography in Latvia is a lack of professional cartographers. The study programme “Geodesy and Cartography” is offered only at the Department of Geomatics of Riga Technical University.

After Latvia, Estonia and Lithuania regained their independence at the beginning of the 1990s, national cartography began to develop successfully.

In compliance with the Concept of the Development of Cartography, maps are compiled at scales 1:2 000, 1: 10 000, 1:25 000, 1: 50 000 and 1: 250 000 [1.].

State cartography was concentrated in the Latvian State Land Service [2.] and the first work was the topographic map at the scale of 1: 50 000, which was prepared in cooperation with the Swedish experts. It was made using the space images and topographic maps of the former USSR.

The Latvian State Land Service started preparing a new map also at the scale of 1: 50 000 (the Satellite map) [3.] because the quality of the above mentioned map was not satisfactory. Topographic maps at the scale of 1:10 000 were also prepared.

All State Land Service regional offices continued work on preparing the simplified version of the topographic map at the scale of 1: 10 000 [4.]. The simplified version of this map has been completed and its complete version is still being compiled. Our aim is to produce orthophoto maps that cover the whole territory of Latvia. Currently, 1: 10 000 scale orthophoto maps cover ~ 98% of the territory of the country (except the border area Latvia – Russia): the reason for this gap is the absence of an agreement between the two countries on taking air photographs in this area.

In 2004, the State Land Service completed the compilation of the 1: 50 000 scale national topographic map for military use. At the same time the map at the scale of 1: 50 000 was also renewed, and technical specifications for new military and civilian versions were made. In cooperation with the private company Envirotech Ltd., the vector data of this map were used for publishing the Browser of the Satellite Map in a CD format, meant for wide general use.

In accordance with NATO plans, the 1: 250 000 scale Map of the Baltic States is being compiled. The State Land Service was reformed at the beginning of 2006, and now the chief cartographic institution is the Agency of Geospatial Information of Latvia.

Its main tasks in the field of cartography are the following:

- preparing state topographic maps, orthophotomaps, aeronavigation maps,
- developing the data base of geographic names, the published catalogue is only at the scale of 1:1 million,
- printing topographic maps,
- distributing cartographic data.

The aerial photography of the territory of Latvia started in 1994, and in 2004 the second cycle of air photography was continued for the renewal of orthophoto maps at the scale of 1: 10 000. The territory of Latvia is divided into 2557 sheets, at the present time about 45% of this map have been published [5.].

A licence for preparing cartographic works in Latvia has been issued to 5 companies.

The largest and most famous private cartography company in Latvia is “Jana seta Ltd”. It prepares and publishes town plans and maps for tourists, schools, as well as atlases of geography and history. This company has also published maps, plans and atlases for Lithuania, Estonia and Russia. It should be mentioned that maps are made not only on paper, but they are also distributed in electronic form.

In 2001, the company offered the first system of interactive maps which makes it possible to plan trips around Latvia. In 2003, a new version of this system was published, which included also the satellite map of Latvia. In 2005, the company offered the programme “JS Latvia 3” that covers the whole territory of Europe.

The private cartographic company Envirotech Ltd., produces computer maps. Other private cartographic companies mainly prepare maps for tourists.

The main problem of cartography in Latvia is a lack of professional cartographers. The study programme “Geodesy and Cartography” is offered only at the Department of Geomatics of the Riga Technical University.

The results of the survey conducted by the State Land Service on choosing a future career by secondary school students were satisfactory. More than 2500 respondents mentioned cartography as the most interesting and exciting profession.

The development of cartography in Latvia is hampered by the lack of the main document: the Law on Geodesy and Cartography, which has not been passed in Latvia yet. It is necessary to start developing the National Programme in Geodesy and Cartography in order to attract foreign investments.

LITERATURE

1. Concept of the development of cartography in Latvia, 1995. <http://www.mk.gov.lv> (in Latvian)
2. The State Land Service of the Republic of Latvia. Annual Report, 2004.
3. Basic Map of Latvia.//journal “Mernieks” 2/2000 (in Latvian).

4. Contemporary topographic maps of Latvia. Riga, 2001 (in Latvian).
5. Strauhmanis J. Cartography. Riga Technical University, 2004 (in Latvian).

Bogdan Wolak

Institut Geodezji, Uniwersytet Warmińsko-Mazurski, Olsztyn

DOKĄD ZMIERZASZ KARTOGRAFIO?

STRESZCZENIE

Kartografia jedna z najstarszych dyscyplin nauk zawsze odgrywała ważną rolę w życiu człowieka. Mapy, dzięki swoim właściwościom, umożliwiają przegląd przestrzeni w wybranych granicach opracowania. Stanowią również źródło informacji o terenie i środowisku w wielu dziedzinach życia m.in. turystyce, budownictwie czy rolnictwie. Ważną rolę odgrywają również w nauczaniu szkolnym. Mapy mają duże znaczenie jako narzędzie w badaniach naukowych. Sposób i zakres wykorzystywania map rozszerza się wraz z rozwojem postępu naukowo-technicznego. Dlatego ważne jest, aby osoby wykonujące opracowania kartograficzne wykonywały swoje zadania z należytą starannością, zgodnie z zasadami współczesnej wiedzy technicznej i obowiązującymi przepisami prawa.

Referat przybliży wybrane problemy związane z współczesną technologią tworzenia opracowań kartograficznych w Polsce. W pracy przedstawiono podstawowe akty prawne oraz wytyczne i instrukcje techniczne obecnie obowiązujące. Omówiono przeznaczenie map, wymagania stawiane mapom topograficznym oraz przedstawiono relacje między GIS a kartografią.

Na przykładzie wybranych arkuszy map topograficznych w skali 1:10000 sporządzonych w układzie 1965 oraz 1992 przedstawiano analizę treści map, zgodności mapy z rzeczywistością oraz ocenę zasobu informacji.

W pracy zaprezentowano spostrzeżenia dotyczące kartografii i jej roli we współczesnym świecie. Omówiono służbę geodezyjną i kartograficzną w Polsce oraz zadania organów administracji i nadzoru geodezyjnego i kartograficznego. Celem referatu jest zwrócenie uwagi na zagrożenia wynikające z niewłaściwego i błędnego wykonania map.

Wiesława Żyszkowska

Institut Geografii i Rozwoju Regionalnego, Uniwersytet Wrocławski

HISTORIA URZĘDOWEJ KARTOGRAFII TEMATYCZNEJ W POLSCE

STRESZCZENIE

Kartografia tematyczna jest stosunkowo młodą dziedziną kartografii, wyodrębniła się ona bowiem z kartografii ogólnej w XIX w. Rozwój kartografii tematycznej ma swoje źródła przede wszystkim w rozwoju nauki, zwłaszcza nauk przyrodniczych i społeczno - ekonomicznych oraz statystyki, przy czym dominującą rolę odegrały mapy geologiczne, których gospodarcze znaczenie spowodowało powstanie w wielu krajach specjalnych służb państwowych, zajmujących się prowadzeniem badań i opracowywaniem map w dużych skalach. Pojawienie się wielkoskalowych, wieloarkuszowych map tematycznych stało się najbardziej charakterystyczną cechą rozwoju kartografii na przełomie XIX i XX w.

Do 1918 r., ze względu na sytuację polityczną Polski, udział naszego kraju w tym rozwoju nie był możliwy, dopiero po odzyskaniu niepodległości stało się możliwe zorganizowanie państwowych służb, zajmujących się opracowaniem map tematycznych. Wybuch II w. św. ponownie zahamował prace nad polskimi mapami tematycznymi. Po 1945 r. przystąpiono do rekonstrukcji instytucji zajmujących się mapami tematycznymi i od tego czasu można mówić o urzędowej kartografii tematycznej.

Urzędowa kartografia tematyczna w Polsce wiąże się z działalnością kilku instytucji: Państwowego Instytutu Geologicznego (PIG), Instytutu Upraw Nawożenia i Gleboznawstwa (IUNG), Instytutu Meteorologii i Gospodarki Wodnej (IMGW) oraz Głównego Urzędu Geodezji i Kartografii. (GUGiK). Również w ramach instytucji o charakterze naukowym, jak Polskie Towarzystwo Gleboznawcze, Polska Akademia Nauk opracowywane są mapy tematyczne w wielkich i mniejszych skalach.

Bez wątpienia jednak najważniejszą rolę, zarówno ze względu na znaczenie gospodarcze, jak i różnorodność i liczbę opracowywanych i publikowanych map, odgrywa kartografia geologiczna, która zajmuje pierwszorzędną pozycję w polskiej tematycznej kartografii, w tym również jej urzędowej części.

MAPY GEOLOGICZNE

Mapy geologiczne są opracowywane w przeważającym zakresie przez PIG. Liczba opracowanych i wydanych przez ten Instytut map i atlasów jest olbrzymia i nie sposób w krótkim referacie omówić szczegółowo cały dorobek tej zasłużonej instytucji. Można jedynie wymienić kilka najważniejszych pozycji i grup wydawnictw.

Najwcześnieją została opracowana *Mapa geologiczna Polski* 1:300 000 w 28 arkuszach, w dwóch wersjach: A jako mapa powierzchniowa i B – bez utworów czwartorzędowych. W tej samej skali i podziale na arkusze PIG opracował mapę hydrogeologiczną, a także, aczkolwiek nie w pełnym wydaniu arkusze, geologiczno-inżynierskiej, surowców oraz dwie mapy geofizyczne: grawimetryczną i magnetyczną. Syntetyczne ujęcie geologii kraju zostało przedstawione w *Atlasie geologicznym Polski* 1:1 M, który składał się z 16 podstawowych rodzajów map geologicznych.

Najważniejszym osiągnięciem PIG jest wydawana od 1954 r. *Szczegółowa Mapa Geologiczna Polski* 1:50 000, wraz ze *Szczegółową Mapą Geologiczną Sudetów* 1:25 000. Mapy, opracowywane w oparciu o jednolitą metodykę, w układzie "1942", na uproszczonym podkładzie, odzwierciedlają budowę geologiczną przypowierzchniowych warstw skorupy ziemskiej. Od 1994 r. opracowywana jest *Mapa hydrogeologiczna Polski* 1:50 000.

W latach 1969-1998 opracowano 154 arkusze *Mapy geologicznej Polski* w skali 1: 200 000, w oparciu o jednolitą dla krajów RWPG instrukcję, w dwóch wydaniach: A – jako zakryta i B – odkryta, bez utworów czwartorzędowych. Bogata legenda zawiera około 800 wydzieleni. W tej samej skali opracowano *Mapę hydrogeologiczną Polski*.

Obie mapy, geologiczna i hydrogeologiczna są opracowywane od 1996 r. w wersjach komputerowych, w programach ArcInfo i Intergraph.

PIG opracowuje ponadto obecnie dwie niezwykle interesujące mapy w skali 1:50 000 <http://www.pgi.gov.pl/mapy/dane/mggp/index.html> *Mapę geologiczno-gospodarczą Polski* oraz *Mapę geośrodowiskową Polski*.

W wyniku wieloletnich badań opracowano także serię map odkrytych: bez utworów kenozoicznych, mezozoicznych i permskich 1:1 M., pod wspólnym tytułem *Mapa geologiczna Polski i krajów ościennych*. Niewiele krajów może poszczycić się tego rodzaju opracowaniem. Również wyjątkowe i to w skali światowej, są mapy ścienia poziomego 1:750 000, przedstawiający budowę geologiczną na głębokościach od 500 do 5000m.

Do osiągnięć wydawniczych PIG należy również kilkadziesiąt atlasów poświęconych różnym tematom, w skalach 1:500 000 oraz ponad trzydzieści atlasów geochemicznych różnych obszarów, w skalach od 1:200 000 do 1:2 000 000.

Opracowania PIG cechuje niezwykle wysoki poziom kartograficzny i wydawniczy. Zwraca uwagę jednolita i odpowiadająca skali generalizacja oraz znakomite opracowanie graficzne. wysoki poziom zarówno wydawniczy, jak naukowy map geologicznych oraz szereg oryginalnych opracowań, stawiają polską kartografię geologiczną na wysokiej pozycji w kartografii światowej.

MAPY GLEB

Kartografia glebowa w Polsce nie dorównuje kartografii geologicznej zarówno pod względem liczby map, jak i różnorodności opracowań. Pierwszą powojenną mapą była *Mapa gleb Polski* w skali 1:300 000. Jednak urzędową kartografią glebową w Polsce zajmuje się Instytut Uprawy Nawożenia i Gleboznawstwa w Puławach. Powstają tu przede wszystkim mapy glebowo – rolnicze, przedstawiające kompleksy przydatności rolniczej gleb, wykonywane dla całego kraju, w skali 1:5 000 dla wsi, 1:25 000 dla gmin oraz

1:100 000 dla województw. W skali 1:25 000 jest opracowywana także mapa glebowo-przyrodnicza. Opracowania syntetyczne to przyrodnicza *Mapa gleb Polski* 1:300 000 oraz *Polska. Mapa gleb* 1:500 000.

MAPY HYDROGRAFICZNE

Projekt Mapy hydrograficznej Polski w skali 1:50 000 był realizowany w ramach Polskiej Akademii Nauk do połowy lat sześćdziesiątych. Opublikowano wówczas kilkadziesiąt arkuszy dwubarwnych, w przeważającej mierze dla obszarów Niziny Polskiej. Instrukcja do tej mapy została następnie wykorzystana w latach 80., kiedy przerwano prace nad mapą w tej skali podjął GUGiK. Znacznemu rozszerzeniu uległa legenda, mapę zaczęto też publikować w wersji wielobarwnej. Obecnie jest ona realizowana w technologii GIS w środowisku MapInfo Professional, na podkładzie VMAP2.

Ważne dzieła z tego zakresu powstały w IMGW, który opracował dwa atlasy *Podziału hydrograficznego Polski*, w skali 1:200 000. Pierwszy powstał w 1972 r., a kolejny w 2005 r.

MAPA SOZIOLOGICZNA POLSKI

Koncepcja mapy i wytyczne techniczne zostały opracowane w 1990 r., a znowelizowane w 1997 r., kiedy przystąpiono do opracowania mapy w wersji numerycznej. Mapa zawiera informacje dotyczące ochrony, degradacji, przeciwdziałania degradacji i rekultywacji. Jest to nowoczesne, kompleksowe ujęcie stanu środowiska.

MAPY KLIMATYCZNE

Opracowywaniem urzędowych map klimatycznych zajmuje się Instytut Meteorologii i Gospodarki Wodnej (IMGW). Działalność kartograficzna IMGW polega przede wszystkim na opracowywaniu map synoptycznych i prognoz, które są udostępniane w prognozach pogody w mediach, a także, w ostatnich latach, w Internecie. Oprócz map prognoz w Internecie zamieszczane są także mapy przedstawiające stan różnych parametrów meteorologicznych w poszczególnych dniach i w nocy.

Syntezę klimatu przedstawiają dwa *Atlasy Klimatu Polski*. Pierwszy został opublikowany w 1970 r., a najnowszy w 2005 r.

ATLAS RZECZYPOSPOLITEJ POLSKIEJ

Do kartografii urzędowej zaliczyć także należy sztandarowe dzieło kartografii polskiej, atlas narodowy, przedstawiający aktualny stan badań w dziedzinach związanych z przestrzenią geograficzną. Opracowany przez Pracownię Kartograficzną PAN, wydany przez GUGiK w 1999 r. Jest to drugie, a zarazem nowe wydanie narodowego atlasu, którego pierwsza wersja ukazała się w latach 1973-78.

Podsumowując przegląd tematycznych map urzędowych można stwierdzić, że zasadnicza część tych map jest dziełem jednej instytucji, IPIG Mapy glebowe, aczkolwiek dostępne, nie są publikowane w wersji wieloarkuszowej, a jedynie dla jednostek administracyjnych. Poważnym problemem są niejednolite podkłady map wielkoskalowych, co utrudnia ich wykorzystanie w badaniach środowiska geograficznego.

Należy także zwrócić uwagę, że w przeciwieństwie do wielu innych krajów Europy, przedmiotem zainteresowania państwowych instytucji nie stała się dotychczas, być może ze względu na mniej uświadamiany związek z ekonomią kraju, mapa geomorfologiczna. Była ona opracowywana w latach 50., jednocześnie z mapą hydrograficzną. Po przerwaniu prac projekt nigdy nie został ponownie podjęty i to pomimo istotnego wkładu polskich geomorfologów w koncepcję tej mapy, która jest z powodzeniem realizowana w innych krajach europejskich. Wydaje się również, że służby państwowe powinny być w większym stopniu zainteresowane wielkoskalową mapą użytkowania ziemi. Opracowana przez IGIK w ramach programu CORINE mapa w skali 1:100 000 jest bowiem dalece niewystarczająca dla szczegółowych badań środowiska geograficznego.

Koniec części konferencyjnej

SPRAWOZDANIA

Joanna Bac-Bronowicz

Wrocław

SPRAWOZDANIE Z DZIAŁALNOŚCI ZARZĄDU GŁÓWNEGO STOWARZYSZENIA KARTOGRAFÓW POLSKICH w okresie od maja 2004 r. do kwietnia 2007 r.

W dniu 30. lipca 2004 r. Sąd Rejonowy dla Wrocławia-Fabrycznej we Wrocławiu, VI Wydział Gospodarczy Krajowego Rejestru Sądowego wpisał do tegoż Rejestru – Rejestru Stowarzyszeń, Innych Organizacji Społecznych i Zawodowych, Fundacji oraz Publicznych ZOZ – zmiany w Zarządzie SKP, dokonane w wyniku wyborów podczas III Walnego Zgromadzenia Członków SKP.

SKŁAD ZARZĄDU GŁÓWNEGO SKP wybranego w czasie III Walnego Zebrania 20 kwietnia 2004 r.

| L.p. | Imię i nazwisko | Funkcja w Zarządzie |
|-------------|------------------------|--|
| 1 | Joanna Bac-Bronowicz | Przewodnicząca |
| 2 | Bogdan Horodyski | Zastępca przewodniczącej ds. merytoryczno-programowych |
| 3 | Jan Krupski | Zastępca przewodniczącej ds. organizacyjnych |
| 4 | Robert Pajkert | Sekretarz |
| 5 | Roman Janusiewicz | Skarbnik |
| 6 | Jerzy Zieliński | Członek Zarządu |
| 7 | Andrzej Macioch | Członek Zarządu |
| 8 | Michał Stankiewicz | Członek Zarządu |

SKŁAD KOMISJI REWIZYJNEJ SKP

| L.p. | Imię i nazwisko | Funkcja w Komisji |
|-------------|------------------------|---------------------------|
| 1 | Ewa Krzywicka-Blum | Przewodniczący |
| 2 | Iwona Nakonieczna | Zastępca przewodniczącego |
| 3 | Wojciech Jankowski | Członek Komisji |

SKŁAD SĄDU KOLEŻEŃSKIEGO SKP

| L.p. | Imię i nazwisko | Funkcja w Sądzie |
|-------------|------------------------|-------------------------|
| 1 | Andrzej Makowski | Przewodniczący |
| 2 | Jacek Paślawski | Członek Sądu |
| 3 | Wiesława Żyszkowska | Członek Sądu |

OGÓLNE KIERUNKI DZIAŁAŃ

Do statutowych celów Stowarzyszenia Kartografów Polskich należą między innymi:

- stworzenie wspólnej platformy wymiany doświadczeń, a także wspólnej reprezentacji zawodowej twórców i specjalistów kartografów działających w różnych dziedzinach twórczości: naukowo-badawczej, edytorskiej i wdrożeniowej
- prezentowanie na forum publicznym wspólnych poglądów i problemów dotyczących prawa autorskiego, prawa geodezyjnego i kartograficznego oraz kierunków i warunków rozwoju kartografii,
- szeroka i skuteczna popularyzacja zagadnień naukowych, technicznych i ekonomicznych z dziedziny kartografii oraz inicjowanie, popieranie i prowadzenie wymiany doświadczeń organizacyjnych i naukowo-technicznych z pokrewnymi organizacjami w kraju i za granicą,
- współdziałanie z właściwymi jednostkami w zakresie rozwoju techniki i produkcji kartograficznej, wdrażanie osiągnięć naukowych i naukowo-technicznych w dziedzinie kartografii i działalności wydawniczej,
- konsultacje i doradztwo w sprawach prac kartograficznych.

REALIZACJA RAMOWEGO PROGRAMU PRACY

Z ramowego programu pracy Zarządu Stowarzyszenia Kartografów Polskich w okresie od 2004 r. do 1.04.2007 r. zrealizowano zadania dotyczące następujących zagadnień:

Zawarcie porozumienia o współdziałaniu pomiędzy Głównym Geodetą Kraju a Stowarzyszeniem Kartografów Polskich.

Porozumienie obejmuje współdziałanie w zagadnieniach będących statutowymi celami Stowarzyszenia a w szczególności:

- rozwoju i organizacji kartografii,
- wdrażania osiągnięć naukowych i naukowo-technicznych w dziedzinie kartografii,
- ochrony zawodu oraz praw autorskich w kartografii,
- podnoszenia poziomu wiedzy, kultury technicznej i kwalifikacji oraz kształtowanie wysokiego poziomu etyki zawodowej,
- popularyzacji w społeczeństwie zagadnień naukowych, technicznych i ekonomicznych z dziedziny kartografii oraz inicjowania, popierania i prowadzenia wymiany doświadczeń organizacyjnych i naukowo-technicznych z pokrewnymi organizacjami za granicą.

Nowelizacja ustawy „Prawo geodezyjne i kartograficzne” oraz rozporządzeń i zarządzeń formułowanych w GUGiK dotyczących kartografii

Opiniowanie aktów prawnych i innych dokumentów dotyczących kartografii:

1. PRAWO GEODEZYJNE I KARTOGRAFICZNE: Członkowie zarządu SKP od trzeciego posiedzenia połączonych Komisji Sejmu: Infrastruktury oraz Samorządu Terytorialnego i Polityki Regionalnej oraz posiedzeń Podkomisji Nadzwyczajnej do rozpatrzenia rządowego projektu ustawy o zmianie Ustawy Prawo geodezyjne i kartograficzne oraz ustawy o księgach wieczystych i hipotece uczestniczyli w pracach komisji . Zgłosili i przedstawili w formie pisemnej, w wymaganej przez Sejm postaci, szereg dokumentów dotyczących propozycji zmian Ustawy Prawo geodezyjne i kartograficzne. Między innymi: propozycje dotyczące zmiany w: Art. 2. p.2 i dodanie p.13a, Art. 4. p. 1 i 2, Art.6a p. 1, Art. 7. dodanie p. 10, Art. 7a. p. 4, 8 i dodanie 23, 7g p.2.4, 7b. p.1.1, Art. 10a p.1, 4, 5, 6 i 7, Art.10 d dodać p.3, Art.19 p.3. k, Art. 40 p.4 po 5 dodać 6 i przesunąć numerację, Art. 41 p.4, Art. 43 p.6, Art.44 p.1.2 i 4, Art.45 p.8 . Następnie wielokrotnie przez SKP zostały zgłaszane następne propozycje poprawek do kolejno zmienianych w trakcie posiedzeń decyzji co do brzmienia poszczególnych paragrafów. Zdaniem Stowarzyszenia odrzucanie Ustawy, **której przygotowaniu do przedstawienia Wysokiej Izbie poświęcono już tyle wysiłku i czasu, nie jest uzasadnione. SKP wnosiło o rozpatrzenie możliwości wznowienia prac nad Ustawą.**

2. Zaopiniowano ustawę *PRAWO BUDOWLANE* (druk sejmowy nr 3529) w części dotyczącej zespołów uzgadniania dokumentacji projektowej.
3. **ROZPORZĄDZENIA GŁÓWNEGO GEODETY KRAJU I INNE ZWIĄZANE Z ZAWODEM KARTOGRAFA.** Przekazano opinie rozporządzeń oraz wytycznych technicznych do Prawa geodezyjnego i kartograficznego dotyczące urzędowych map topograficznych, tematycznych i spraw związanych z wykonywaniem zawodu kartografa:
 - Rozporządzenia w sprawach: urzędowych map topograficznych i tematycznych oraz wysokości opłat za czynności związane z prowadzeniem PZGiK, sposobu i trybu oddawania do PZGiK prac kartograficznych – opinia pisemna.
 - Projekt Rozporządzenia Ministra ds. Architektury i Budownictwa w sprawie szczegółowych zasad i trybu zgłaszania prac geodezyjnych i kartograficznych oraz przekazywania materiałów i informacji powstałych w wyniku prac do państwowego zasobu geodezyjnego i kartograficznego – opinia pisemna.
 - Regulamin „Komisji kwalifikacyjnej ds. nadawania uprawnień zawodowych w zakresie geodezji i kartografii” – opinia pisemna.
 - Wytyczne Techniczne „Baza Danych Topograficznych – wersja 1” – opinia pisemna.
 - Instrukcja techniczna GIS-3 (Mapa Hydrograficzna Polski w skali 1:50 000) – opinia pisemna
 - Instrukcja techniczna GIS-4 (Mapa Sozologiczna Polski w skali 1:50 000) – opinia pisemna.
 - Rozporządzenia w sprawie wysokości opłat za czynności związane z prowadzeniem PZGiK, sposobu i trybu oddawania do PZGiK prac kartograficznych – opinia pisemna.
 - Rozporządzenie dotyczące likwidacji Zespołów Uzgadniania Dokumentacji Geodezyjnej i kartograficznej – opinia pisemna.
 - Projektu koncepcji Systemu Zarządzania Bazą Danych Topograficznych – opinia pisemna.
 - Rozporządzenia w sprawie szczegółowych zasad i trybu założenia i prowadzenia krajowego systemu informacji o terenie oraz rozporządzenie w sprawie określenia rodzajów materiałów stanowiących państwowy zasób geodezyjny i kartograficzny, sposobu i trybu ich gromadzenia i wyłączenia z zasobu oraz udostępniania zasobu – opinia pisemna.

Prawo autorskie

Członkowie SKP brali udział w dyskusjach i naradach w GUGiK na temat prawa autorskiego.

Działanie na rzecz wprowadzenia zapisów na temat kartografii do prawa autorskiego (kartografia urzędowa, resortowa i prywatna):

- Zagadnienia kartografii w „Ustawie o prawie autorskim i prawach pokrewnych” – opinia dla GUGiK uwzględniająca wnioski z Ankiety SKP.
- Projekt rozdziału 8 do „Ustawy o prawie autorskim i prawach pokrewnych” – przepisy szczególne dotyczące utworów kartograficznych.

Uprawnienia zawodowe

Członkowie SKP brali udział w dyskusjach i naradach w GUGiK na temat uprawnień zawodowych w zakresie „Redakcja Map” z racji pełnionych funkcji w:

- Państwowej Radzie Geodezyjnej i Kartograficznej, do której mianowano 41 osób, w tym ośmiu członków SKP;
- Komisji Kwalifikacyjnej ds. uprawnień zawodowych przy GUGiK – pięć osób zostało powołanych przy rekomendacji SKP – ze 119 członków komisji 7 należy do SKP.

Z propozycji SKP przyjęto do nowelizacji ustawy „Prawo geodezyjne i kartograficzne” oraz rozporządzeń, zarządzeń i regulaminów następujące sugestie SKP:

- Odwołanie wyłączności wykształcenia geodezyjnego dla uzyskiwania uprawnień zawodowych w zakresie redakcji map i przywrócenie osobom o wykształceniu geograficznym ze specjalnością kartograficzną możliwości uzyskiwania uprawnień nr 6 (nowelizacja „Prawa geodezyjnego i kartograficznego”).
- Powołanie osobnych komisji do nadawania uprawnień zawodowych w zakresach nr 6 (redakcja map) i 7 (fotogrametria i teledetekcja) – art. 43 punkt 1 –5 ustawy PgiK.

- Zmianę ustawy, także przepisów wykonawczych – aby jednoznacznie stwierdzić, iż w składzie komisji kwalifikacyjnej decydującej o nadaniu uprawnień z art.43 ust. 6 i 7 ustawy powinni zasiadać wyłącznie członkowie posiadający wykształcenie kartograficzne, bądź też aby osoby takie stanowiły większość tych składów komisji.
- Propozycja ograniczenia zakresu znajomości przepisów, które obowiązują przy ubieganiu się o uprawnienia zawodowe nr 6 stosownie do ustawy Dz.U. z 2000r nr 100 poz. 1086.

Inne działania w zakresie uprawnień zawodowych:

Działania prowadzące do udostępnienia przez GUGiK listy osób posiadających uprawnienia nr 6 – przesłanie opinii prawnej dotyczącej możliwości udostępnienia. Bez posiadania informacji o osobach posiadających uprawnienia kartograficzne Stowarzyszenie Kartografów Polskich nie może spełniać swoich statutowych zadań.

Samorząd zawodowy

- Udział przedstawicieli SKP w roboczych spotkaniach Geodezyjnej Izby Gospodarczej nt. samorządu zawodowego geodetów i kartografów.
- Udział przedstawicieli SKP w roboczych spotkaniach GUGiK nt. samorządu zawodowego geodetów i kartografów.
- Ponowne oprotowanie wprowadzenia do nowelizacji ustawy Prawo geodezyjne i kartograficzne rozdziału 8^a dotyczącego samorządu zawodowego geodetów i kartografów, a także art. 46³ „Minister właściwy do spraw architektury i budownictwa, w terminie 3 miesięcy od dnia ogłoszenia niniejszej zmiany do ustawy Prawo geodezyjne i kartograficzne, powoła Komitet Organizacyjny Izby Geodetów i Kartografów, zapewniając środki na rozpoczęcie jego działalności.”
- Dyskusja na łamach „Geodety” (2/2004) na temat samorządu z przedstawicielami Geodezyjnej Izby Gospodarczej, Krajowego Związku Pracodawców Firm Geodezyjnych i Kartograficznych, Stowarzyszeniem Geodetów Polskich.
- Przesłanie opinii prawnej na temat obligatoryjności przynależności do samorządu zawodowego.

Organizacja konkursów „Mapa Roku”

Ogłaszanie konkursu „Mapa Roku” w kategoriach: plan miasta, mapa turystyczna oraz ścienna mapa szkolna. Przeprowadzono 3 konkursy SKP „Mapa Roku”:

- edycja 2004 – Łądek Zdrój
- edycja 2005 – Szklarska Poręba
- edycja 2006 – Wrocław / Polanica-Zdrój

Wydawnictwa kartograficzne do użytku szkolnego

Współpraca z GUGiK w sprawie nowego rozporządzenia Ministerstwa Edukacji Narodowej i Sportu w sprawie recenzji dopuszczających mapy i atlasy do użytku szkolnego. Propozycja trzeciego recenzenta z listy GUGiK i z rekomendacji SKP. Wysłano pismo w tej sprawie i dyskutowano pisemnie. Sprawa jeszcze nie została zakończona.

Mapy topograficzne

Zebranie i przekazanie do GUGiK uwag, postulatów i opinii członków Stowarzyszenia w sprawie urzędowych map topograficznych w Polsce. Uwagi dotyczyły głównie nowelizacji instrukcji, poprawy dystrybucji map urzędowych i rozważenia utrzymania cywilnej edycji MT50.

Baza Danych Kartograficznych – moduł KARTO

Udział członków SKP w dyskusjach i naradach w GUGiK na temat wydawania map topograficznych, projektowaniu i konstruowaniu Topograficznej Bazy Danych. Opinie głównie dotyczyły możliwości zachowania dotychczasowej wysokiej jakości mapy topograficznej w dostosowaniu do obecnie obowiązującej technologii numerycznej. Wydano opinię pisemną do projektu nowej instrukcji do TBD.

Mapy sozologiczne i hydrograficzne

Udział członków SKP w dyskusjach i naradach w GUGiK na temat wydawania map tematycznych. Opinie głównie dotyczyły możliwości zachowania dotychczasowej wysokiej jakości mapy topograficznej w dostosowaniu do obecnie obowiązującej technologii numerycznej. Wydano opinię piśmną do projektu nowej instrukcji numerycznej wersji map sozologicznej i hydrograficznej.

Polskie normy dotyczące GIS

Przekazanie do Zespołu Budownictwa Biura Polskiego Komitetu Normalizacyjnego opinii nt. projektu Polskich Norm w zakresie informacji geograficznej oraz norm ISO z serii 19100

Współpraca międzynarodowa

Z ICA – Międzynarodową Asocjacją Kartograficzną:

- Opracowanie do raportu narodowego na XXIII ICC sprawozdania “ASSOCIATION OF POLISH CARTOGRAPHERS 2002-2006”
- Działania w ramach prac zespołu do spraw współpracy z kartografami w Centralnej i Wschodniej Europie Międzynarodowej Asocjacji Kartograficznej związane z nawiązaniem kontaktów z firmami wschodnio- i środkowoeuropejskimi oraz azjatyckimi i podjęcie współpracy z niektórymi z nich, oraz zainicjowanie i pomoc w przygotowaniu afiliacji do ICA firm PPWK S.A. i EKO-GRAF przy Międzynarodowej Asocjacji Kartograficznej
- Organizacja i prowadzenie stoiska ICA w czasie MapWorldForum 2007
- Nawiązanie ścisłej współpracy (rozpoczętej na konferencji MAK w Ottawie) z tworzącą się Europejską Unią Kartograficzną: wymiana korespondencji z przewodniczącym EUK prof. Janem-Menno Kraakiem, spotkania w czasie Międzynarodowej Konferencji Kartograficznej MAK w Chinach w 2001 r, i w Durbanie w 2003 r. oraz umieszczenie danych o stowarzyszeniu na stronach internetowych EUK.
- Porozumienie z Niemieckim Towarzystwem Kartograficznym o wymianie wydawnictw i raportów z działalności (pismo potwierdzające chęć współpracy oraz przesyłanie wydawnictw, raportów i kalendarzy).
- Współpraca z Międzynarodowym Handlowym Stowarzyszeniem Kartograficznym (IMTA).
- Spotkanie z Zarządem Międzynarodowego Handlowego Stowarzyszenia Kartograficznego (IMTA) podczas konferencji w Krakowie w 2001 r. . Na spotkaniu prezydent IMTA sugerował, że stowarzyszenie powinno być reprezentantem spraw zawodowych kartografów skupiając także firmy kartograficzne, wydawców i hurtowników map.

Współpraca z krajowymi organizacjami naukowymi i naukowo-technicznymi o tym samym lub podobnym zakresie działania:

- Stała współpraca: z Komitetem Narodowym ds. Międzynarodowej Asocjacji Kartograficznej, Komisją Geoinformatyki Polskiej Akademii Umiejętności, Oddziałem Kartograficznym PTG, Komisją Kartografii Komitetu Geodezji PAN, Polskim Towarzystwem Fotogrametrii i Teledetekcji, Polskim Towarzystwem Informacji Przestrzennej i Stowarzyszeniem Geodetów Polskich,
- Współorganizowanie Komitetu Porozumiewawczego Polskich Organizacji Geoinformatycznych. Współprzygotowanie regulaminu Komitetu Porozumiewawczego Polskich Organizacji Geoinformatycznych.
- Stała współpraca z Oddziałem Kartograficznym PTG, SGP, Sekcją Kartografii Komitetu Geodezji PAN
- Porozumienie o współpracy z Polskim Towarzystwem Fotogrametrii i Teledetekcji (od lutego 2000), Polskim Towarzystwem Informacji Przestrzennej (maj 2000) i Stowarzyszeniem Geomorfologów Polskich (maj 2000)
- Powołanie przedstawicieli SKP do Komitetu Narodowego ds. Międzynarodowej Asocjacji Kartograficznej (z 19 członków 12 należy do SKP – od kwietnia 2000) i Sekcji Kartografii w Komitecie Geodezji Polskiej Akademii Nauk.
- Rozpowszechnianie informacji o krajowych i światowych imprezach kartograficznych przesyłanych do SKP.

Organizacja i współorganizacja konferencji, seminariów, itp.:

- Współorganizacja III Ogólnopolskiego Sympozjum Geoinformacji w 2005 r. w Warszawie (z głównym organizatorem – Polskim Towarzystwem Informacji Przestrzennej).
- Organizacja II Zawodowej Konferencji Kartograficznej SKP w listopadzie 2006 r. Na konferencję złożyły się:
 - Sesje w dwóch grupach tematycznych:
 - Kartografia urzędowa topograficzna i tematyczna. Problemy aktualizacji i wizualizacji map.
 - Warunki działalności kartograficznej w Unii Europejskiej i krajach Europy Wschodniej. Prawo autorskie w Polsce i za granicą
 - Zebranie robocze komisji "Gender & Cartography" Międzynarodowej Asocjacji Kartograficznej (ICA)
 - Zebranie Sekcji Kartografii Komitetu Geodezji PAN
 - Otwarte zebranie SKP i Oddziału Kartograficznego PTG
 - Zebranie Zarządu SKP
 - Wystawa kartograficzna
 - Konkurs "Mapa Roku 2006"
- przygotowania do współorganizacji IV Ogólnopolskiego Sympozjum Geoinformacji w 2007 r. w Małopolsce (z głównym organizatorem PTFiT i KG PAU).

Baza adresowa i korespondencja seryjna członków skp

Skompletowanie adresowej bazy danych czynnych zawodowo i emerytowanych kartografów i entuzjastów kartografii, zbudowanie bazy adresowej członków SKP wraz z modułami automatycznego wysyłania korespondencji seryjnej tradycyjnej i pocztą elektroniczną.

Wnioskowanie o przyznanie odznaki honorowej „Zasłużony dla Geodezji i Kartografii” członkom SKP

Popularyzacja kartografii w mediach

- Od marca 2000 r. prowadzona jest strona internetowa z wiadomościami bieżącymi, kalendarzem imprez o tematyce kartograficznej oraz stronami poświęconymi kartografii w internecie.
- Recenzje map umieszczane na stronach internetowych
- Artykuły w „Geodecie” o działalności SKP i konkurencji map z gazet.
- Sprawozdania w „Biuletynie Informacyjnym GGK”, „Geodecie”, „Polskim Przeglądzie Kartograficznym”, z organizowanych konferencji i sympozjów.

Zebrania Zarządu Głównego SKP oraz otwarte spotkania ZG SKP z członkami i sympatykami Stowarzyszenia

W okresie sprawozdawczym Zarząd Główny Stowarzyszenia Kartografów Polskich odbył ogółem 19 zebrań w tym: 4 w pełnym składzie, 11 roboczych w niepełnym składzie oraz 4 otwarte z członkami SKP i innymi osobami zainteresowanymi działalnością Stowarzyszenia. Otwarte zebrania zarządu odbywały się podczas konferencji kartograficznych i Szkół Kartograficznych.

Na ostatnim otwartym zebraniu SKP podczas Szkoły Kartograficznej w Książu poruszane były następujące ważniejsze zagadnienia:

- nowelizacja ustawy „Prawo geodezyjne i kartograficzne” – problemy nadawania uprawnień zawodowych, utworzenia samorządu zawodowego geodetów i kartografów (oprotestowane zapisy w nowelizacji tej ustawy)
- problemy prawa autorskiego w kartografii
- organizacji kursów lub szkoleń dla osób zajmujących się różnymi problemami kartografii (graficy komputerowi, dziennikarze itp.) – sprzeciw środowiska na „doksztalcanie” potencjalnych konkurentów
- uregulowanie problemu opłat licencyjnych za korzystanie z map urzędowych – propozycja ustanowienia ryczałtowej, rocznej opłaty albo od powierzchni wykorzystanych map. Procedury zgłaszania prac kartograficznych i uzyskiwanie zezwoleń na korzystanie z map trwają stanowczo zbyt długo.

- problemy rynku kartograficznego – monopolizowanie dystrybucji, zatory płatnicze, wymuszanie długich okresów płatności przez dystrybutorów, obniżanie się jakości map.
- sytuacja SKP po wprowadzeniu podatku VAT od przychodów organizacji i stowarzyszeń nie będących organizacjami pożytku publicznego.

Uwagi ogólne:

- zebrania Zarządu najczęściej odbywały się w niepełnym składzie (usprawiedliwione nieobecności członków Zarządu spoza Wrocławia), przy informowaniu tych osób o treści zebrań,
- dyskusje na otwartych zebraniach SKP dotyczyły: map topograficznych, uprawnień zawodowych, plagiatów kartograficznych i możliwości ich ograniczania,
- nie udało się w istotnym stopniu rozpropagować Stowarzyszenia i jego działalności w środkach masowego przekazu,
- z niepokojem należy odnotować fakt nieopłacenia składek członkowskich przez większość członków SKP – na dzień 30 kwietnia 2007 r. prawie połowa zapisanych członków nie dokonała żadnej wpłaty

Inne działania nie ujęte w ramowym programie pracy, a wynikające z § 9 statutu Stowarzyszenia Kartografów Polskich (stanowiącego o sposobach realizacji celów stowarzyszenia).

- Działania na rzecz podnoszenia jakości prac kartograficznych i wydawniczych – artykuły w gazetach, wystąpienia na temat jakości map.
- Gromadzenie informacji o przebiegu przetargów na prace kartograficzne, odbiorów map, rozpraw sądowych o naruszenie prawa autorskiego w kartografii.
- Współdziałanie z administracją państwową i samorządową, jednostkami gospodarczymi, społecznymi i samorządowymi w dziedzinach objętych działalnością SKP.

Inne opinie nt. kartografii

- *Biuletyn Informacyjny* Głównego Geodety Kraju – zwrócenie uwagi na niepełność informacji nt. działalności GUGiK w zakresie kartografii, powodujące nieinformowanie o ważnych dla kartografii kierunkach działań (m. in. współpracy z ICA, IMTA
- Zwrócenie uwagi Głównego Geodety Kraju na fakt, że formalnie i strukturalnie kartografia w GUGiK przestała istnieć, poza nazwą samego Urzędu. Po wymianie uwag na spotkaniu zarząd SKP opracował elaborat pt. Działalność Głównego Urzędu Geodezji i Kartografii w zakresie kartografii w opinii SKP, który obejmował następujące zagadnienia:
 - Urzędowe mapy topograficzne,
 - Powszechność informacji o kartografii urzędowej – informacja drukowana i internetowa.
 - Art. 18 Prawa geodezyjnego i kartograficznego
 - Centralna i Wojewódzka Informacja Kartograficzna
 - Baza Danych Topograficznych – edukacja geoinformacyjna
 - Nazewnictwo geograficzne
 - Miejsce polskiej kartografii urzędowej wśród urzędowych kartografii europejskich.
 Wnioski dla rozwoju kartografii polskiej.

Reorganizacja służby geodezyjnej (w trybie przyspieszonym)

Pisma w sprawie ponownego rozpatrzenia likwidacji GUGiK do Prezydenta, Premiera, Marszałka Senatu, Marszałka i Wicemarszałka Sejmu oraz Przewodniczącego przedmiotowej komisji senackiej.

SPRAWOZDANIE FINANSOWE ZARZĄDU GŁÓWNEGO SKP WE WROCŁAWIU za okres 20.04.2004 r. - do 30.04.2007 r.

Bilans otwarcia – Stan aktywów finansowych Stowarzyszenia na dzień 31.03 2004 r.

**Środki finansowe na koncie bankowym: 3776,68 zł
w kasie : -4,89 zł**

ROK 2004

| | |
|---|--------------------|
| 1.Przychody - | 2890,17 zł, w tym: |
| -składki członkowskie + wpisowe - | 2890,00 zł |
| -odsetki bankowe - | 0,17 zł |
| 2.Koszty - | 5713,31 zł w tym: |
| - zużycie materiałów - | 925,33 zł |
| - usługi obce – głównie rachunki telefoniczne | 2190,26 zł |
| - delegacje Zarządu - | 1006,29 zł |
| - prowizje i opłaty bankowe - | 591,43 zł |
| - wynagrodzenia bezosobowe - | 1000,00 zł |
| Strata za 2004 r.- | -2823,14 zł |

Saldo na dzień 01.01.2005 wynosiło – 1453,62 zł z tego na koncie 1118,88zł , w kasie 334,74 zł

ROK 2005

| | |
|--|-------------------|
| 1.Przychody - | 3065,48 zł w tym: |
| - składki członkowskie + wpisowe - | 3065,00 zł |
| - odsetki bankowe - | 0,48 zł |
| 2. Koszty - | 2431,61 zł w tym: |
| - zużycie materiałów - | 475,05 zł |
| - usługi obce- głównie rachunki telefoniczne - | 1290,56 zł |
| - prowizje i opłaty bankowe - | 166,00 zł |
| Zysk za 2005 r.- | 633,87 zł |

Saldo na dzień 01.01.2005 wynosiło – 1934,58 zł z tego na koncie 1824,68 zł , w kasie 109,90 zł -

ROK 2006

| | |
|---------------------------------------|--------------------|
| 1.Wpływy - | 18090,30 zł w tym: |
| - składki członkowskie + wpisowe - | 3830,00 zł |
| - odsetki bankowe - | 0,30 zł |
| - inne /dotacja do Konferencji SKP/ | 14260,00 zł |
| 2. Koszty - | 13133,65 zł w tym: |
| - zużycie materiałów - | 746,75 zł |
| - usługi obce- głównie telefoniczne , | |
| opłata za usługi tłumaczy na konf.- | 10762,65 zł |
| - wynagrodzenia bezosobowe - | 1000,00 zł |
| - prowizje i opłaty bankowe - | 189,00 zł |
| - inne opłaty - | 267,95 zł |
| - delegacje - | 167,30 zł |
| Zysk za 2006 r.- | 4956,65 zł |

Saldo na dzień 01.01.2006 wynosiło – 6986,23 zł z tego na koncie 6987,23 zł , w kasie –1,00 zł –

Bilans zamknięcia : Stan środków finansowych na dzień 30.04.2007 r. wynosi:

na koncie bankowym: 6223,35 zł
w kasie: 38,35 zł

/-/ Roman Janusiewicz
 Skarbnik ZG SKP

**SPRAWOZDANIE KOMISJI REWIZYJNEJ
 STOWARZYSZENIA KARTOGRAFÓW POLSKICH**

Dnia 20 kwietnia 2007 roku odbyło się posiedzenie Komisji Rewizyjnej w składzie:

| L.p. | Imię i nazwisko | Funkcja w Komisji |
|------|--------------------|---------------------------|
| 1 | Ewa Krzywicka-Blum | Przewodniczący |
| 2 | Iwona Nakonieczna | Zastępca przewodniczącego |
| 3 | Justyna Karpińska | Członek Komisji |

Przedmiotem obrad była ocena działalności finansowej i ogólnomerytorycznej w okresie od 20.04.2004 r. do 30.04.2007 r.

Ocena działalności finansowej

Komisja Rewizyjna stwierdza zgodność działania w całości Zarządu Głównego tak finansową jak i merytoryczną z wymogami Statutu Stowarzyszenia oraz powziętymi uchwałami na III Walnym Zgromadzeniu Członków. Komisja Rewizyjna dokonała oceny na podstawie przedstawionej do wglądu dokumentacji tj. sprawozdania finansowego oraz odpowiednich rozliczeń, rachunków i wyciągów z konta bankowego przedstawionego przez Sekretarza oraz sprawozdania merytorycznego przedstawionego przez Przewodniczącą i Wiceprzewodniczących.

Finanse prowadzono jasno, przejrzysto i bardzo starannie. Rozliczenie III kadencji ZG SKP przedstawia się następująco:

(w oryginalnym dokumencie tu następuje tekst sprawozdania finansowego, przedstawionego powyżej)

Ponadto od sponsorów otrzymano część materiałów piśmiennych i pokryto część opłat sądowych oraz utrzymywana jest strona SKP na serwerze.

Składka członkowska dla członków zwyczajnych wynosi nadal 60,00 zł (sześćdziesiąt zł.) rocznie. Członkowie zwyczajni po raz pierwszy wstępujący do SKP opłacają także jednorazowo wpisowe w wysokości 20,00 zł. (dwadzieścia zł.). Opłaty te dotyczą wszystkich członków, oprócz osób powyżej 70 lat życia. Składka ulgowa dla uprawnionych członków wynosi 30,00 zł (trzydzieści zł.). Składki członkowskie utrzymane są od 8 lat na niezmiennym poziomie, wynoszącym średnio 5 zł miesięcznie. Pragniemy jednak przypomnieć, że w regulaminie składek członkowskich wysokość normalnej składki członkowskiej jest rokrocznie uzależniona od średniej płacy w kraju w III kwartale poprzedniego roku i wynosi 4,5 % tej płacy rocznie.

Składki członkowskie są jedynym źródłem finansowania bieżącej działalności Stowarzyszenia, stąd też opóźnienia i zaległości w ich opłacaniu wydatnie osłabiają jego finansową kondycję. Z dużą przykrością stwierdzamy, że łączne zaległości w opłatach wpisowego i składek do dnia 31. 03. 2004 r. osiągnęły już takie rozmiary, że uznano za konieczne rozesłanie imiennych zawiadomień o stanie opłacania składek. Takie zawiadomienia rozesłano już trzykrotnie.

Komisja Rewizyjna wyraża zadowolenie i stwierdza, iż działalność finansowa w okresie sprawozdawczym była prowadzona wzorowo. Zaleca się oszacowanie kosztów poniesionych przez sponsorów dla orientacji potrzeb finansowych w przyszłej kadencji.

Ocena działalności ogólnomerytorycznej.

W okresie sprawozdawczym Zarząd Główny Stowarzyszenia Kartografów Polskich odbył ogółem 15 zebrań w tym: 4 w pełnym składzie, 11 roboczych w niepełnym składzie. We wszystkich zebraniach uczestniczyli: Przewodnicząca, Wiceprzewodniczący ds. organizacyjnych Sekretarz oraz Skarbnik. Niepełny skład na zebraniach był spowodowany nieobecnością członków zarządu z Katowic i Warszawy, która była przez nich usprawiedliwiana. Wszystkie ważne sprawy poruszane na zebraniach były przedstawiane osobom nieobecnym za pomocą listów przesyłanych pocztą elektroniczną oraz telefonicznie. Odbyły się także 4 otwarte zebrania z członkami SKP i innymi osobami zainteresowanymi działalnością Stowarzyszenia. Otwarte zebrania zarządu odbywały się podczas konferencji kartograficznych i Szkół Kartograficznych: Komisja Rewizyjna ocenia organizację zebrań jako bardzo dobrą.

Najważniejszym sukcesem Stowarzyszenia jest stworzenie wspólnej platformy wymiany doświadczeń, a także wspólnej reprezentacji zawodowej twórców i specjalistów kartografów działających w różnych dziedzinach twórczości: naukowo-badawczej, edytorskiej i wdrozeniowej oraz prezentowanie na forum publicznym wspólnych poglądów i problemów dotyczących prawa autorskiego, prawa geodezyjnego i kartograficznego oraz kierunków i warunków rozwoju kartografii.

Z ramowego programu pracy Zarządu Stowarzyszenia Kartografów Polskich w okresie trwania kadencji zrealizowano lub są w realizacji wszystkie zadania.

Ponadto podjęto inne działania nie ujęte w ramowym programie pracy, a wynikające z § 9 Statutu Stowarzyszenia Kartografów Polskich (stanowiącego o sposobach realizacji celów stowarzyszenia). Do najważniejszych należy kontynuowanie działań na rzecz podnoszenia jakości prac kartograficznych

i wydawniczych m. in. przez zorganizowanie konkursów „Mapa Roku”. Odbyły się trzy edycje – za rok 2004, 2005 i 2006.

Wysoko oceniamy dotychczasowe osiągnięcia zarówno w fazie organizacyjnej jak i właściwej działalności, które zostały zrealizowane w kadencji trwającej trzy lata. Wiele spraw zostało rozpoczętych: uprawnień zawodowych, plagiatów kartograficznych i możliwościach ich ograniczania, potrzeby zmodyfikowania nadawania numerów ISBN produktom określanym jako mapy, jakości i sposobu realizacji opracowań urzędowych map topograficznych i tematycznym na szczeblu regionalnym i wielu innych. Są to zadania do kontynuacji w następnej kadencji.

Komisja Rewizyjna z satysfakcją stwierdza, że zarówno działalność finansowa jak i merytoryczna jest prowadzona bez zarzutu. Przedstawione uwagi proponujemy potraktować dyskusyjnie.

Na powyższej podstawie Komisja Rewizyjna SKP wnosi o udzielenie absolutorium Zarządowi Głównemu Stowarzyszenia Kartografów Polskich w kadencji 2004-2007 roku.

Podpisano:

/-/ Ewa Krzywicka-Blum

/-/ Iwona Nakonieczna

/-/ Wojciech Jankowski

SPRAWY CZŁONKOWSKIE

LISTA CZŁONKÓW SKP Stan na dzień 9. maja 2007 r.

| Lp. | Nazwisko i imię | Nr ewidencyjny | Miejscowość |
|-----|-------------------------|----------------|--------------|
| 1. | Alexandrowicz Stanisław | 1/99 | Toruń |
| 2. | Andrzejewska Maria | 50/99 | Warszawa |
| 3. | Augustyniak Jacek | 2/99 | Warszawa |
| 4. | Bac-Bronowicz Joanna | 3/99 | Wrocław |
| 5. | Baranowski Marek | 53/99 | Warszawa |
| 6. | Bernatowicz Joanna | 115/2000 | Warszawa |
| 7. | Bilska Ewa | 66/99 | Warszawa |
| 8. | Błędowski Jerzy | 132/2000 | Wrocław |
| 9. | Borowicz Dorota | 125/2000 | Wrocław |
| 10. | Brzóska Jolanta | 81/99 | Poznań |
| 11. | Buczek Agnieszka | 116/2000 | Kraków |
| 12. | Buczowski Krzysztof | 139/2001 | Warszawa |
| 13. | Całka Henryka | 87/2000 | Warszawa |
| 14. | Chelmiński Maciej | 118/2000 | Warszawa |
| 15. | Chrobak Tadeusz | 4/99 | Kraków |
| 16. | Cybulski Krzysztof | 123/2000 | Warszawa |
| 17. | Czajka Witold | 63/99 | Zielona Góra |
| 18. | Czajkowska Katarzyna | 153/2002 | Wrocław |
| 19. | Czajkowska Małgorzata | 156/2002 | Warszawa |
| 20. | Czarnecka Justyna | 104/2000 | Poznań |

| | | | |
|-----|-------------------------|----------|------------|
| 21. | Czerny Andrzej | 54/99 | Warszawa |
| 22. | Derkowska Dorota | 129/2000 | Wrocław |
| 23. | Dobrzyńska Danuta | 107/2000 | Poznań |
| 24. | Duda Dorota | 168/2005 | Złocieniec |
| 25. | Dukaczewski Dariusz | 62/99 | Warszawa |
| 26. | Duraczyk-Starościak Ewa | 145/2001 | Wrocław |
| 27. | Fagiewicz Katarzyna | 79/99 | Poznań |
| 28. | Florek Elżbieta | 133/2000 | Słupsk |
| 29. | Furdykoń Dariusz | 158/2002 | Lubań |
| 30. | Galach Henryk | 25/99 | Warszawa |
| 31. | Gawryszewski Andrzej | 41/99 | Warszawa |
| 32. | Głazewski Andrzej | 58/99 | Warszawa |
| 33. | Gołaski Janusz | 33/99 | Poznań |
| 34. | Gotlib Dariusz | 23/99 | Warszawa |
| 35. | Górski Henryk | 5/99 | Warszawa |
| 36. | Górski Jacek | 131/2000 | Olsztyn |
| 37. | Grzempowski Piotr | 173/2006 | Wrocław |
| 38. | Horodyski Bogdan | 70/99 | Warszawa |
| 39. | Iwaniak Adam | 31/99 | Wrocław |
| 40. | Janczar Ewa | 165/2004 | Warszawa |
| 41. | Jankowska Ewa | 138/2001 | Warszawa |
| 42. | Jankowski Wojciech | 83/2000 | Warszawa |
| 43. | Janusiewicz Roman | 6/99 | Wrocław |
| 44. | Jaranowska Barbara | 77/99 | Warszawa |
| 45. | Joński Sławomir | 117/2000 | Warszawa |
| 46. | Kacprzak Maria | 46/99 | Warszawa |
| 47. | Kaczyński Andrzej | 22/99 | Warszawa |
| 48. | Kaj Leszek | 126/2000 | Wrocław |
| 49. | Kalamucki Krzysztof | 7/99 | Lublin |
| 50. | Kamiński Jarosław | 93/2000 | Poznań |
| 51. | Kamiński Zdzisław | 56/99 | Poznań |
| 52. | Kaprowski Wiesław | 60/99 | Warszawa |
| 53. | Karpińska Justyna | 160/2004 | Warszawa |
| 54. | Kistowski Mariusz | 136/2000 | Gdańsk |
| 55. | Klimczak Halina | 28/99 | Wrocław |
| 56. | Klimko Ryszard | 8/99 | Słupsk |
| 57. | Kliniewski Tadeusz Z. | 39/99 | Warszawa |
| 58. | Kociuba Dagmara | 69/99 | Lublin |
| 59. | Kokociński Przemysław | 101/2000 | Poznań |
| 60. | Kołaczyński Stanisław | 29/99 | Gdynia |
| 61. | Konias Andrzej | 113/2000 | Słupsk |
| 62. | Kopka Joanna | 159/2002 | Warszawa |

| | | | |
|------|-------------------------------|----------|-----------------|
| 63. | Koralewska Izabela | 109/2000 | Poznań |
| 64. | Korycka-Skorupa Jolanta | 37/99 | Warszawa |
| 65. | Koryzna Aleksandra | 170/2006 | Poznań |
| 66. | Kościelska-Chmurko Małgorzata | 73/99 | Warszawa |
| 67. | Kowalski Grzegorz | 100/2000 | Łódź |
| 68. | Kowalski Henryk | 51/99 | Warszawa |
| 69. | Kowalski Paweł Jan | 59/99 | Warszawa |
| 70. | Kozieł Zenon | 65/99 | Toruń |
| 71. | Krauze-Tomczyk Izabella | 9/99 | Warszawa |
| 72. | Krupski Jan | 10/99 | Wrocław |
| 73. | Krzywicka-Blum Ewa | 11/99 | Wrocław |
| 74. | Kuzemko Marcin | 92/2000 | Poznań |
| 75. | Kuźmiuk Elżbieta | 114/2000 | Warszawa |
| 76. | Laskowski Jan | 38/99 | Warszawa |
| 77. | Leonowicz Anna | 140/2001 | Warszawa |
| 78. | Lubarska Agnieszka | 127/2000 | Kamień Pomorski |
| 79. | Ławniczak Radzym | 78/99 | Poznań |
| 80. | Łopatto Janusz | 85/2000 | Warszawa |
| 81. | Machowska Jolanta | 47/99 | Warszawa |
| 82. | Macioch Andrzej | 12/99 | Warszawa |
| 83. | Makowski Andrzej | 13/99 | Warszawa |
| 84. | Malinowski Szymon Piotr | 154/2002 | Bielsko-Biała |
| 85. | Mamet Hanna | 97/2000 | Poznań |
| 86. | Marcinkowska Lidia | 103/2000 | Poznań |
| 87. | Michalak Magdalena | 102/2000 | Poznań |
| 88. | Michalski Adam | 172/2006 | Wrocław |
| 89. | Mierkiewicz Marzena | 169/2005 | Poznań |
| 90. | Mięgoc-Kowalska Beata | 52/99 | Warszawa |
| 91. | Minorowicz Paweł | 120/2000 | Wrocław |
| 92. | Momot Agnieszka | 75/99 | Warszawa |
| 93. | Morawska Bogumiła | 88/2000 | Warszawa |
| 94. | Mościbroda Jerzy | 21/99 | Lublin |
| 95. | Najgrakowski Michał | 35/99 | Poznań |
| 96. | Nakonieczna Iwona | 144/2001 | Wrocław |
| 97. | Neytchev Pavel | 61/99 | Gdańsk |
| 98. | Nowacki Tomasz | 36/99 | Warszawa |
| 99. | Nowak-Ferdhus Elżbieta | 82/2000 | Wrocław |
| 100. | Okonek Michał | 34/99 | Łódź |
| 101. | Olczyk Mariusz | 64/99 | Warszawa |
| 102. | Olszewski Robert | 24/99 | Warszawa |
| 103. | Ostrowska Elżbieta | 143/2001 | Warszawa |
| 104. | Ostrowski Jerzy | 14/99 | Warszawa |

| | | | |
|------|-------------------------------|----------|-------------|
| 105. | Ostrowski Wiesław | 40/99 | Warszawa |
| 106. | Owsianik Krzysztof | 163/2004 | Wrocław |
| 107. | Pachniewicz Ewa | 157/2002 | Warszawa |
| 108. | Pajkert Robert | 146/2001 | Wrocław |
| 109. | Panasiuk Jan | 15/99 | Warszawa |
| 110. | Parożyńska Beata | 105/2000 | Poznań |
| 111. | Parzóch Joanna | 164/2004 | Wrocław |
| 112. | Pasławski Jacek | 30/99 | Warszawa |
| 113. | Pawlak Władysław | 80/99 | Wrocław |
| 114. | Pelczar Maria | 20/99 | Gdańsk |
| 115. | Pietrusiewicz Witold | 150/2002 | Warszawa |
| 116. | Piotrowski Remigiusz | 44/99 | Warszawa |
| 117. | Pitura Piotr | 152/2002 | Wrocław |
| 118. | Pizoń Małgorzata | 151/2002 | Warszawa |
| 119. | Poniży Lidia | 76/99 | Poznań |
| 120. | Postek Stanisław | 112/2000 | Warszawa |
| 121. | Prichacz Mateusz | 86/2000 | Wrocław |
| 122. | Przyłuski Ludwik | 67/99 | Warszawa |
| 123. | Pyka Krystian | 147/2001 | Kraków |
| 124. | Romanowska Justyna | 121/2000 | Wrocław |
| 125. | Roszczewska Monika | 162/2004 | Wrocław |
| 126. | Rutkowski Jan | 42/99 | Warszawa |
| 127. | Rzadkowski Wojciech | 55/99 | Warszawa |
| 128. | Rzepecki Janusz | 108/2000 | Poznań |
| 129. | Rzędowski Jan | 142/2001 | Warszawa |
| 130. | Sieradzka-Kasprzak Jolanta | 72/99 | Warszawa |
| 131. | Sikorska Krystyna | 48/99 | Warszawa |
| 132. | Sikorska-Maykowska Małgorzata | 171/2006 | Warszawa |
| 133. | Sirko Mieczysław | 32/99 | Lublin |
| 134. | Siwek Jerzy | 68/99 | Warszawa |
| 135. | Siwicki Michał | 49/99 | Warszawa |
| 136. | Skorek Monika | 128/2000 | Częstochowa |
| 137. | Sokołowski Jerzy | 166/2004 | Kraków |
| 138. | Spallek Waldemar | 124/2000 | Wrocław |
| 139. | Stankiewicz Michał | 16/99 | Warszawa |
| 140. | Stelmach Małgorzata | 96/2000 | Poznań |
| 141. | Stępień Zofia | 26/99 | Warszawa |
| 142. | Suchanecka Grażyna | 94/2000 | Poznań |
| 143. | Suchanecki Paweł | 95/2000 | Poznań |
| 144. | Sworowski Czesław | 45/99 | Warszawa |
| 145. | Szaniawska Lucyna | 43/99 | Warszawa |
| 146. | Szewczuk Janusz | 17/99 | Kraków |

| | | | |
|------|----------------------------|----------|-----------|
| 147. | Sztolcman Jacek | 71/99 | Warszawa |
| 148. | Szynkiewicz Ewa | 167/2005 | Wrocław |
| 149. | Ścisły Marek | 122/2000 | Wrocław |
| 150. | Świdorski Grzegorz | 137/2000 | Łódź |
| 151. | Talacha Jarosław | 149/2002 | Warszawa |
| 152. | Tokarska Elżbieta | 74/99 | Warszawa |
| 153. | Tomecki Janusz | 90/2000 | Białystok |
| 154. | Tritt Małgorzata | 98/2000 | Poznań |
| 155. | Trzmielewski Roman | 119/2000 | Kraków |
| 156. | Uciechowska-Henska Barbara | 106/2000 | Poznań |
| 157. | Weintrit Adam | 141/2001 | Gdynia |
| 158. | Werner Piotr | 110/2000 | Warszawa |
| 159. | Werner Wiesława | 89/2000 | Wrocław |
| 160. | Wieczorek Marzena | 155/2002 | Warszawa |
| 161. | Wieliczko Przemysław | 57/99 | Poznań |
| 162. | Wiśniewska Emilia | 91/2000 | Warszawa |
| 163. | Witański Henryk | 27/99 | Katowice |
| 164. | Witecki Marek | 84/2000 | Warszawa |
| 165. | Wojtyśiak-Kotlarska Maria | 161/2004 | Warszawa |
| 166. | Zalewski Wojciech | 148/2002 | Wrocław |
| 167. | Zawiła-Niedźwiecki Tomasz | 111/2000 | Warszawa |
| 168. | Zieliński Jerzy | 99/2000 | Katowice |
| 169. | Ziółkowski Jan | 135/2000 | Gdańsk |
| 170. | Żynda Stefan | 18/99 | Poznań |
| 171. | Żyszkowska Wiesława | 19/99 | Wrocław |

W 2005 i 2006 roku do SKP wstąpiło ogółem 7 (siedem) osób. Witamy je serdecznie w gronie członków, wyrażając jednocześnie nadzieję, że swym zaangażowaniem i praktyczną wiedzą zawodową będą wspierać działania Stowarzyszenia na rzecz całego środowiska kartografów.

SKŁADKI CZŁONKOWSKIE W 2007 ROKU

Zarząd Główny Stowarzyszenia Kartografów Polskich po raz kolejny zdecydował o utrzymaniu składek członkowskich na dotychczasowym poziomie. Składka członkowska dla członków zwyczajnych **wynosi nadal 60,00 zł** (sześćdziesiąt zł.) rocznie. Członkowie zwyczajni po raz pierwszy wstępujący do SKP opłacają także jednorazowo **wpisowe** w wysokości **20,00 zł.** (dwadzieścia zł.). Opłaty te dotyczą wszystkich członków, oprócz osób powyżej 70 lat życia. Składka ulgowa dla uprawnionych członków **wynosi 30,00 zł** (trzydzieści zł.).

Składki członkowskie oraz wpłaty Członków wspierających są jedynym źródłem finansowania bieżącej działalności. Na początku roku 2006 po raz kolejny Zarząd SKP został zmuszony do wystosowania indywidualnych listów przypominających o tym obowiązku. W roku 2005 sytuacja uległa znikomej poprawie, ale nadal szereg osób nie uregulowało składek. Wśród nich są i takie, które jeszcze nie opłaciły żadnej składki. W tej sytuacji Zarząd SKP zaproponował członkom mającym zaległości powyżej 300,00 zł. rozłożenie spłaty tego zadłużenia na dwie raty – 1. rata – do czerwca 2006 r., 2. rata – do listopada 2006 r. Niestety, nawet ta propozycja nie odniosła zauważalnego skutku. Wobec pilnego już terminu wyborów władz Stowarzyszenia Zarząd na zebraniu w dniu 20. 04. 2007 r. podjął uchwałę, na mocy której czynne prawo wyborcze uzyskają ci członkowie, którzy uzupełnią składki tylko za 2005 i 2006 r. (nie dotyczy to

nowych członków, którzy wstąpili do SKP w 2006 r.). Stosowną informację o stanie składek oraz treść tej uchwały przesłano imiennie wszystkim członkom, którzy są zobligowani do opłacania składek. Jest to rozwiązanie doraźne i w niedalekiej przyszłości nowowybrany Zarząd SKP będzie zmuszony przejąć rozwiązanie tego problemu.

Przypominamy numer konta bankowego:

Stowarzyszenie Kartografów Polskich we Wrocławiu

50 1020 5242 0000 2102 0129 2234

K R O N I K A

IN MEMORIAM

Wspomnienie o podpułkowniku Romanie Czykowskim w 80 rocznicę urodzin (1927-2000)

Wśród tegorocznych rocznic, zestawionych na końcu tego numeru „Biuletynu”, znalazł się jubileusz 80-lecia tajemniczego topografa wojskowego Romana Czykowskiego, o którym znakomita większość z nas nigdy nie słyszała i nie ma żadnej wiedzy o jego roli w dziejach naszej powojennej kartografii. Tymczasem był to kartograf, który choćby na krótkie przypomnienie bezwzględnie zasługuje. Okazją ku temu jest właśnie owa rocznica, którą by uroczyste obchodził, gdyby jej dożył.

Roman Czykowski urodził się 26 października 1927 r. w Rudkach koło Sambora w ówczesnym województwie lwowskim. W roku 1944 jako 17-latek wstąpił ochotniczo do wojska, a w roku 1951 ukończył z wyróżnieniem Oficerską Szkołę Topografów. Jak wspomina jego wieloletni współpracownik płk Andrzej Marcinkiewicz, mimo niezwykłych zalet umysłu i charakteru nie zrobił w wojsku kariery, ponieważ nigdy nie zgodził się zostać członkiem PZPR, mimo wielu wywieranych na niego nacisków. Odnaczał się wyjątkowymi umiejętnościami graficznymi, był znakomitym rysownikiem, wykorzystywanym przez wiele wydawnictw, w tym zwłaszcza przez Państwowe Wydawnictwo Naukowe przy wykonywaniu licznych map i rysunków do „Wielkiej Encyklopedii Powszechnej”. Jego zdolności artystyczne dadzą się jedynie porównać z umiejętnościami równie genialnego kartografa Tadeusza Garleja (1908–2000).

Nazwisko Romana Czykowskiego związane jest przede wszystkim z monumentalnym *Atlasem Świata* Służby Topograficznej Wojska Polskiego, wydawanym sukcesywnie w latach 1962–1968 przez Państwowe Wydawnictwo Naukowe. Pracował nad nim od samego początku jako jeden z dwóch redaktorów (obok płk. Feliksa Osowskiego) odpowiadających za mapy tematyczne, współpracując w tym zakresie z członkiem Komitetu Redakcyjnego, wówczas jeszcze doktorem Lechem Ratajskim. Był jednocześnie członkiem trzyosobowego kierownictwa Pracowni Redakcyjnej, na której czele do jesieni 1966 r. stał ppłk. Stefan Józwicki. Gdy zaś tego ostatniego zwolniono z wojska pod krzywdzącymi zarzutami natury ideologiczno-politycznej, stanowisko kierownika Pracowni powierzono Romanowi Czykowskiemu.

Mimo nawału pracy przy *Atlasie Świata*, ukończył zaocznie studia geograficzne na Uniwersytecie im. Adama Mickiewicza w Poznaniu, uwieńczone interesującą pracą magisterską na temat zmian zalesienia Puszczy Kampinoskiej na podstawie materiałów kartograficznych, poczynając od Mapy Kwatermistrzostwa. Cechowały go, oprócz talentów graficznych, wyjątkowa prawość charakteru, koleżeństwo oraz wszechstronne zainteresowania w dziedzinie nauk przyrodniczych i humanistycznych. Ze względu na fachowość i poczucie odpowiedzialności wyznaczono go – bezpartyjnego oficera – na stanowisko kierownicze w Ludowym Wojsku Polskim.

Objąwszy funkcję kierownika Pracowni Redakcyjnej doprowadził do końca opracowanie i druk *Atlasu Świata*. Szczególne znaczenie miało przy tym dokończenie szczególnie trudnej części wstępnej, obejmującej głównie mapy tematyczne świata. Największą zasługą ppłk. Romana Czykowskiego było jednak zaprojektowanie i doskonale zorganizowanie prac nad sporządzeniem i wydrukowaniem obszernego skorowidza nazw, liczącego ponad 140 tysięcy haseł. Należy również podkreślić sprawny i skuteczny nadzór R. Czykowskiego nad doprowadzeniem do końca opracowania i druku angielskiej wersji atlasu pt. *Pergamon World Atlas*.

Płk. Roman Czykowski zrezygnował ze służby wojskowej na własną prośbę w roku 1976. Zmarł w Warszawie po długiej i ciężkiej chorobie 27 lutego 2000 r. przeżywszy 72 lata. Ci, którzy z nim dłużej współpracowali, zgodnie wspominają Zmarłego jako wyjątkową postać, zasługującą w naszej profesji na zaliczenie do grona osób, mogących pod każdym względem służyć za wzór do naśladowania.

Jerzy Ostrowski (Warszawa)

MISCELLANEA

OKRĄGLE ROCZNICE W KARTOGRAFII POLSKIEJ W 2007 ROKU

Zgodnie ze złożoną przed dwoma laty deklaracją, już po raz piąty publikujemy zestawienie wybranych rocznic, jakie przypadają w kolejnym roku kalendarzowym, związanych z przeszłością polskiej kartografii. Podobnie jak w poprzednich wykazach, podzielono je na rocznice urodzin, nominacji lub śmierci osób zasłużonych dla naszej dyscypliny (nie tylko kartografów), utworzenia, przekształcenia lub likwidacji ważnych instytucji i organizacji oraz istotnych wydarzeń w ich działalności, a także pojawienia się na rynku zasługujących na przypomnienie publikacji kartograficznych – atlasów, map, podręczników itp. Tak jak dotychczas, ograniczono się do wyboru spośród prawie dwustu faktów, dotyczących polskiej kartografii, jakie miały miejsce w ostatnich dwóch stuleciach, których okrągle rocznice przypadają akurat w 2007 roku. Celem jest, jak zwykle, odświeżenie naszej pamięci o osobach i faktach z niezbyt odległej przeszłości, zmagając się bowiem z problemami teraźniejszości nie powinniśmy zapominać o dorobku i doświadczeniach naszych poprzedników.

1. Personalia

200 lat temu, w 1807 r.

- urodził się Wilhelm Kolberg, syn Juliusza, oficer Korpusu Inżynierów, hydrograf i kartograf, autor wielkiej mapy średniego biegu Wisły (65 sekcji) oraz planów Warszawy (zm. w 1887 r.),
- urodził się Wincenty Pol, poeta i geograf, organizator i kierownik pierwszej katedry geografii na Uniwersytecie Jagiellońskim, autor mapy Galicji i wielkiej rękopiśmiennej mapy Tatr (zm. w 1872 r.).

130 lat temu, w 1877 r.

- urodził się Józef Kreutzinger, topograf wojskowy, w l. 1926–1932 szef i reformator Wojskowego Instytutu Geograficznego (zm. w 1939 r.).

120 lat temu, w 1887 r.

- zmarł Teofil Żebrawski, topograf, uczestnik zdjęcia topograficznego Królestwa Polskiego, wykładowca na Uniwersytecie Jagiellońskim, pierwszy w Polsce doktor z zakresu kartografii (ur. w 1800 r.),
- urodził się Józef Staszewski, historyk geografii i kartografii, profesor WSP w Gdańsku, autor analizy mapy geologicznej St. Staszica, historii nauk o Ziemi i kropkowej mapy rozmieszczenia ludności na świecie (zm. w 1966 r.).

110 lat temu, w 1897 r.

- urodził się Franciszek Biernacki, topograf i kartograf, oficer Wojskowego Instytutu Geograficznego, profesor Politechniki Warszawskiej, autor fundamentalnej *Teorii odwzorowań powierzchni dla geodetów i kartografów* (zm. w 1984 r.).

100 lat temu, w 1907 r.

- urodził się Stanisław Herbst, historyk wojskowości i kartografii, kierownik Zakładu Atlasu Historycznego w Instytucie Historii PAN, wykładowca historii kartografii na Uniwersytecie Warszawskim (zm. w 1973 r.),
- urodził się Stanisław Leszczycki, geograf, organizator i wieloletni dyrektor Instytutu Geografii (od 1974 r. Geografii i Przestrzennego Zagospodarowania) PAN, inicjator i redaktor *Atlasu przemysłu Polski, Narodowego Atlasu Polski* oraz *Atlasu zasobów, watorów i zagrożeń środowiska geograficznego Polski* (zm. w 1996 r.),
- urodził się Tadeusz Michalski, geodeta, dyrektor Biura Robót Geodezyjnych i Kartograficznych GUGiK, współinicjator członkostwa Polski w Międzynarodowej Asocjacji Kartograficznej i aktywny członek jej Komisji Terminologii, członek pierwszej kadencji Komitetu Redakcyjnego „Polskiego Przeglądu Kartograficznego” (zm. w 1974 r.),
- urodził się Marian Stańczak, wieloletni pracownik naukowy w Zakładzie Kartografii IGiK, specjalista w zakresie map plastycznych i modeli terenu (zm. w 1977 r.).

90 lat temu, w 1917 r.

- urodził się Tadeusz Wilgat, hydrograf, profesor Uniwersytetu Marii Curie-Skłodowskiej w Lublinie, autor podręcznika *Podstawy kartografii* oraz map hydrograficznych i turystycznych (zm. w 2006 r.).

80 lat temu, w 1927 r.

- urodził się Roman Czykowski, topograf wojskowy, kierownik Pracowni Redakcyjnej *Atlasu Świata Służby Topograficznej WP* (zm. w 2000 r.),
- urodził się Wiktor Grygorenko, topograf i kartograf, oficer Służby Topograficznej WP, kierownik Katedry Kartografii Uniwersytetu Warszawskiego i Zakładu Kartografii UMCS, autor podręczników kartografii i odwzorowania Służby Topograficznej WP,
- urodził się Michał Najgrakowski, geograf ekonomiczny, wieloletni kierownik Pracowni Kartografii w Instytucie Geografii i Przestrzennego Zagospodarowania PAN, redaktor naczelny *Atlasu Rzeczypospolitej Polskiej*.

75 lat temu, w 1932 r.

- urodził się Julian Janczak, historyk kartografii, profesor – kierownik Pracowni Atlasu Historycznego IH PAN, przewodniczący Zespołu Historii Kartografii przy Instytucie Historii Nauki PAN, autor historii kartografii Śląska i licznych map historycznych (zm. w 1995 r.),
- urodził się Wiesław Kaprowski, geograf kartograf, pracownik naukowo-dydaktyczny w Zakładzie Kartografii Uniwersytetu Warszawskiego, inicjator i pierwszy przewodniczący Sekcji Kartograficznej Polskiego Towarzystwa Geograficznego, ostatnio profesor w Wyższej Szkole Ekonomicznej w Warszawie.

30 lat temu, w 1977 r.

- zmarł Lech Ratajski, geograf kartograf, profesor – kierownik Zakładu Kartografii Uniwersytetu Warszawskiego, wiceprezydent Międzynarodowej Asocjacji Kartograficznej, członek redakcji „Polskiego Przeglądu Kartograficznego”, autor podręcznika *Metodyka kartografii społeczno-gospodarczej* (ur. w 1921 r.).

25 lat temu, w 1982 r.

- Stanisław Pietkiewicz, geograf kartograf, emerytowany profesor Uniwersytetu Warszawskiego, otrzymał tytuł członka honorowego Międzynarodowej Asocjacji Kartograficznej.

20 lat temu, w 1987 r.

- zmarł Bogusław Krassowski, historyk kartografii, kierownik Zakładu Zbiorów Kartograficznych Biblioteki Narodowej, autor monografii *Polska kartografia wojskowa 1918–1945* (ur. w 1934 r.),
- zmarł Teodor Naumienko, generał, szef powojennego Wojskowego Instytutu Geograficznego, inicjator i redaktor naczelny *Atlasu Świata Służby Topograficznej WP* (ur. w 1903 r.),
- zmarł Ludwik Straszewicz, geograf ekonomiczny, profesor Uniwersytetu Łódzkiego, redaktor czterech atlasów regionalnych województw (ur. w 1916 r.),

- zmarł Witold Maculewicz, geograf kartograf, wykładowca w Katedrze Kartografii Uniwersytetu Warszawskiego, autor licznych map turystycznych, redaktor kartograficzny *Atlasu językowego Kaszubszczyzny i dialektów sąsiednich* (ur. w 1928 r.),
- Kazimierz Trafas z Zakładu Kartografii i Teledetekcji UJ został wybrany przewodniczącym Komisji Kartograficznej Polskiego Towarzystwa Geograficznego.

10 lat temu, w 1997 r.

- zmarła Urszula Biernacka, geografka, wdowa po prof. Franciszku Biernackim, wieloletni pracownik naukowo-dydaktyczny w Zakładzie Kartografii Wydziału Geodezji i Kartografii Politechniki Warszawskiej (ur. w 1932 r.),
- zmarł Stanisław Peliwo, historyk samouk, pracownik Zakładu Zbiorów Kartograficznych Biblioteki Narodowej, autor prac o dawnych mapach Polski w wydawnictwach książkowych (ur. w 1925 r.).

II. Instytucje i organizacje kartograficzne

75 lat temu, w 1932 r.

- powołano Dział Kartograficzny w Bibliotece Narodowej w Warszawie, który do 1939 r. zgromadził ponad 11 tysięcy map i prawie tysiąc atlasów.

60 lat temu, w 1947 r.

- utworzono Pracownię Kartograficzną w Państwowych Zakładach Wydawnictw Szkolnych z Michałem Janiszewskim jako kierownikiem.

55 lat temu, w 1952 r.

- został utworzony Centralny Urząd Geodezji i Kartografii w miejsce działającego od 1944 r. Głównego Urzędu Pomiarów Kraju.

30 lat temu, w 1977 r.

- utworzona została Katedra Kartografii na Wydziale Geografii i Studiów Regionalnych Uniwersytetu Warszawskiego; w jej skład weszły dotychczasowy Zakład Kartografii, Pracownia Fotointerpretacji, Pracownia Programowania i Maszyn Liczących oraz Laboratorium Fotofilmowe,
- odbyła się I Ogólnopolska Konferencja Bibliotekarzy Kartografii, zorganizowana przez Zakład Zbiorów Kartograficznych Biblioteki Narodowej.

25 lat temu, w 1982 r.

- odbyła się w Warszawie XI Międzynarodowa Konferencja Kartograficzna MAK z udziałem 432 osób z 38 krajów.

20 lat temu, w 1987 r.

- zlikwidowano Główny Urząd Geodezji i Kartografii oraz rozwiązano działające przy nim ciała doradcze, w tym Komitet do spraw Kartografii Ogólnej.

15 lat temu, w 1992 r.

- została zlikwidowana wrocławska Pracownia Atlasu Historycznego Polski Instytutu Historii PAN, kierowana przez prof. Juliana Janczaka,
- powstało w Warszawie Wydawnictwo Kartograficzne Demart.

10 lat temu, w 1997 r.

- został reaktywowany Główny Urząd Geodezji i Kartografii, a w nim utworzony Departament Kartografii i Fotogrametrii.

III. Publikacje kartograficzne

180 lat temu, w 1827 r.

- zakończono wydawanie *Atlasu Królestwa Polskiego* Juliusza Kolberga, złożonego z ośmiu map województw,
- ukazał się w Poznaniu *Atlas statystyczny Polski i krajów okolicznych* Stanisława Platera.

160 lat temu, w 1847 r.

- ukazała się pierwsza poziomicowa mapa ziem polskich autorstwa Oskara Żebrowskiego, dołączona do jego rozprawy pt. *Polska. Ogólny zarys przyczyn wzrostu i upadku Królestwa Polskiego*.
- 120** lat temu, w 1887 r.
- ukazał się w Krakowie pierwszy zeszyt *Atlasu geologicznego Galicji* w skali 1:75 000 (4 arkusze i tekst), wydawanego przez Komisję Fizjograficzną Akademii Umiejętności do 1911 r.
- 100** lat temu, w 1907 r.
- ukazał się w Płocku *Atlas statystyczny Królestwa Polskiego* Aleksandra Macieszy,
 - ukazał się w Warszawie *Atlas geograficzny ilustrowany Królestwa Polskiego* Józefa Bazewicza,
 - ukazała się we Lwowie ścienna mapa hipsometryczna Stanisława Majerskiego pt. *Ziemia dawnej Polski* w skali 1:850 000.
- 85** lat temu, w 1922 r.
- ukazał się w Krakowie pierwszy zeszyt *Atlasu geograficznego* Stanisława Korbla i Ludomira Sawickiego.
- 80** lat temu, w 1927 r.
- ukazał się w Krakowie dwuczęściowy podręcznik *Kurs kartografii* Stanisława Korbla.
- 70** lat temu, w 1937 r.
- ukazała się we Lwowie nowa ścienna *Polska. Mapa fizyczna* w skali 1:700 000 Eugeniusza Romera i Teofila Szumańskiego,
 - wojskowy Instytut Geograficzny opublikował pierwszy (z sześciu wydanych do wybuchu wojny) arkusz *Mapy Polski i krajów ościennych* 1:500 000.
- 60** lat temu, w 1947 r.
- ukazał się *Mały Atlas Polski*, opracowany pod redakcją Jerzego Kondrackiego w Głównym Urzędzie Pomiarów Kraju,
 - ukazał się *Atlas Ziemi Odzyskanych*, opracowany pod redakcją Józefa Zaremby i wydany przez Główny Urząd Pomiarów Kraju,
 - ukazała się, wzorowana na międzywojennej, 12-arkuszowa, 1:500 000 Wojskowego Instytutu Geograficznego,
 - ukazała się ścienna *Polska. Mapa fizyczna* 1:800 000 Eugeniusza Romera i Władysława Migacza, wydana przez Książnicę-Atlas we Wrocławiu.
- 50** lat temu, w 1975 r.
- ukazała się *Polska. Mapa fizyczna* 1:700 000 opracowana w Państwowym Przedsiębiorstwie Wydawnictw w Warszawie, wznawiana do 1995 r.
- 45** lat temu, w 1962 r.
- do rąk subskrybentów trafiła pierwsza seria dystrybucyjna *Atlasu Świata* Służby Topograficznej WP, wydawanego do 1968 r.,
 - ukazało się pierwsze wydanie *Atlasu geograficznego* dla szkół średnich opracowanego pod redakcją Henryka Górskiego i Wandy Jędrzejewskiej, wznawianego do 2000 r. (31 wydań),
 - ukazał się *Atlas gospodarczy województwa opolskiego* (do użytku służbowego) pod redakcją Ludwika Straszewicza, pierwszy z serii atlasów regionalnych województw, wznawiony w 1965 r. jako jawny.
- 40** lat temu, w 1967 r.
- po raz pierwszy ukazał się *Atlas historyczny Polski* pod redakcją Władysława Czaplińskiego i Tadeusza Ładogórskiego, opracowany graficznie i wydany przez PPWK, wznawiany do 1998 r.
- 30** lat temu, w 1977 r.
- ukazała się *Mapa geologiczna Polski bez utworów czwartorzędowych* w skali 1:500 000, opracowana w Instytucie Geologicznym i opublikowana przez Wydawnictwa Geologiczne,
 - ukazała się książka *Wykresy i mapy statystyczne* Kazimierza Kocimowskiego i Jerzego Kwiatka, wydana przez Główny Urząd Statystyczny,
 - ukazała się bibliografia (z obszernym komentarzem) *Polskie piśmiennictwo kartograficzne 1659–1939* Tadeusza Gwardaka, wydana przez Ossolineum w serii „Monografie z Dziejów Nauki i Techniki”.

- 25 lat temu, w 1982 r.**
- ukazał się specjalny tom serii „Geographia Polonica” oraz angielskojęzyczne zeszyty „Prac Instytutu Geodezji i Kartografii” oraz kwartalnika „Geodezja i Kartografia”, wydane z okazji XIII Międzynarodowej Konferencji Kartograficznej w Warszawie,
 - ukazała się rozprawa Jana Szeligi *Rozwój kartografii Wybrzeża Gdańskiego do roku 1772*, wydana przez Ossolineum,
 - ukazał się pierwszy zeszyt serii „Studia i Materiały z Historii Kartografii” wydawanej przez Bibliotekę narodową, zawierający materiały z konferencji nt. dziejów polskiej kartografii wojskowej i myśli strategicznej.
- 20 lat temu, w 1987 r.**
- ukazał się pierwszy z dwóch tomów *Geograficznego atlasu świata*, opracowanego pod redakcją Zofii Cukierskiej w PPWK (tom 2 wydano w 1989 r.),
 - ukazał się podręcznik Zbigniewa Kotańskiego *Geologiczna kartografia wgłębna*, opublikowany przez Wydawnictwa Geologiczne,
 - ukazała się trzytomowa *Bibliografia publikacji w czasopiśmie geodezyjnych i kartograficznych w Polsce za lata 1923–1983*, opracowana przez Różę Butowtt i Andrzeja Zglińskiego, wydana przez Stowarzyszenie Geodetów Polskich.
- 15 lat temu, w 1992 r.**
- została opublikowana przez Głównego Geodetę Kraju urzędowa 6-arkuszowa *Mapa przeglądowa Polski* w skali 1:500 000, opracowana w Instytucie Geografii i Przestrzennego Zagospodarowania PAN,
 - ukazała się ostatnia, trzecia część obszernego podręcznika Janusza B. Falińskiego *Kartografia geobotaniczna*, wydawanego od 1990 r. przez PPWK.
- 10 lat temu, w 1997 r.**
- ukazała się ostatnia seria dystrybucyjna podstawowego zestawu map narodowego *Atlasu Rzeczypospolitej Polskiej*, opracowanego pod redakcją Michała Najgrakowskiego w Instytucie Geografii i Przestrzennego Zagospodarowania PAN i wydanej przez Głównego Geodetę Kraju,
 - ukazał się *Atlas Śląska Dolnego i Opolskiego* pod redakcją Władysława Pawlaka, wydany przez Uniwersytet Wrocławski i Polską Akademię Nauk – Oddział we Wrocławiu.
- 5 lat temu, w 2002 roku**
- ukazał się dwutomowy katalog *Imago Poloniae. Rzeczpospolita na mapach, dokumentach i starodrukach w zbiorach Tomasza Niewodniczańskiego*, opracowany przez Kazimierza Kozicę i Janusza Pezdę pod redakcją T. Niewodniczańskiego i wydany przez Agencję Wydawniczą A. Grzegorzczak w Warszawie.

W powyższym zestawieniu warto zwrócić uwagę na ważne rocznice stulecia urodzin profesora Stanisława Leszczyckiego i dyrektora Tadeusza Michalskiego, których zasługi dla naszej dyscypliny są trudne do przecenienia oraz na smutną rocznicę śmierci nieodżałowanego profesora Lecha Ratajskiego. Z datami kończącymi się siódmką zadziwiająco związane są ostatnie perypetie (likwidacje, reaktywacje, reorganizacje) centralnych władz naszej służby geodezyjnej i kartograficznej. Wyjątkowo dużo rocznic mogliby obchodzić w tym roku twórcy czołowych dzieł naszej kartografii atlasowej. Jednak wydarzeniem, któremu należy się szczególne wyróżnienie, a które miało miejsce dokładnie ćwierć wieku temu, była XI Konferencja Kartograficzna MAK w Warszawie, bardzo prestiżowa i dla wielu z nas niezapomniana impreza międzynarodowa, zwłaszcza jeśli się weźmie pod uwagę, że została przygotowana i odbywała się w jakże nietypowych warunkach stanu wojennego.

Jerzy Ostrowski (Warszawa)